



Folkhälsomyndigheten

Veckorapport om covid-19, vecka 16

Denna rapport publicerades den 24 april 2020 och redovisar läget för covid-19 till och med vecka 16 (13 – 19 april). **Uppdaterad 25 april 2020.**

Läget i världen

Antalet covid-19 fall i världen var cirka 2,2 miljoner i slutet av vecka 16, varav cirka 900 000 i Europa.

Antalet fall i världen förändras ständigt, för aktuellt läge, se den europeiska smittskyddsmyndigheten [ECDC](#) och världshälsoorganisationen [WHO](#). Se även respektive organisations interaktiva visualiseringar via [ECDC:s dashboard](#) och [WHO:s dashboard](#).

Läget i Sverige

Antalet bekräftade fall i Sverige förändras ständigt, för aktuellt antal se den dagliga uppdateringen på [Folkhälsomyndighetens webbsida](#).

Antalet bekräftade fall planade ut mellan vecka 15 och 16 och var drygt 3700 fall under båda veckorna. Antalet provtagna individer var cirka 20 000. Ytterligare ett tecken på en oförändrad aktivitet är att andelen positiva har legat på samma nivå under de senaste tre veckorna. Antalet nya fall per vecka motsvarar en daglig ökningstakt om 4,3 procent och en dubblingstakt på lite mer än 16 dagar.

En analys som Telia gjort över rörelsemönster under påskhelgen visar att resandet minskade kraftigt jämfört med tidigare år. Att så många följt

Folkhälsomyndighetens råd att undvika onödiga resor har bidragit till den plåtå vi nu ser i statistiken. För att antalet fall inte ska börja öka igen är det fortsatt viktigt att alla fortsätter att följa de [rekommendationer och föreskrifter som råder](#).

Även inom sentinelövervakningen (provtagning inom öppenvård) var andelen positiva prover på samma nivå som föregående två veckor. Eftersom sentinelövervakningen fångar fall med en mildare grad av sjuklighet, tyder data på att spridningen i samhället generellt sätt inte ökade mellan veckorna på nationell nivå, men regionala skillnader syns fortsatt. Inom flera regioner har inga prover ännu skickats in, vilket gör att det inte går att dra slutsatser om läget i dessa regioner utifrån sentinelövervakningen.

Fall av covid-19 finns i landets alla regioner. Flest fall per 100 000 invånare (incidens) rapporterades från Region Sörmland, följt av Region Stockholm, Region

Östergötland och Region Örebro. Hälften av regionerna hade en incidens på över 100 fall per 100 000 invånare.

Det är fortsatt många regioner som har fall på särskilda boenden för äldre, vilket återspeglas i åldersfördelningen. Hittills under epidemin har åldersgruppen 90 år och äldre haft högst incidens av laboratoriebekräftad covid-19, följt av åldersgruppen 80-89 år. Bland personer som rapporterats ha avlidit med covid-19 var medelåldern 81 år. Åldersgruppen 70 år och äldre stod för 87 procent av de avlidna fram till och med vecka 16. Bland avlidna var de vanligaste riskgrupperna förutom hög ålder kronisk hjärtsjukdom, diabetes, kronisk lungsjukdom och kronisk njursvikt. Det är fortsatt eftersläpning i rapporteringen.

Under vecka 13 och 14 sågs knappt 1000 extra dödsfall i Sverige, främst i Stockholms län. Totalt fångas cirka två tredjedelar av dödsfallen av data över de inrapporterade avlidna bekräftade fallen. Det är främst i åldersgruppen 65 år och äldre som överdödligheten ses. Eftersläpning gör att det är för tidigt att uppskatta överdödligheten de två senaste veckorna. Ytterligare analyser av data pågår.

Antalet patienter med laboratoriebekräftad covid-19 som påbörjade intensivvårdsbehandling minskade för första gången vecka 16. Antalet patienter med covid-19 ökade med i medel 35 patienter per dag, vilket är lägre jämfört med föregående två veckor (medelvärde 39). Bland intensivvårdade fall hittills har medelåldern varit 59 år. Fortsatt var det många fler män (74 procent) som intensivvårdades än kvinnor. Bland intensivvårdade patienter var personer med underliggande sjukdomar såsom kronisk hjärtsjukdom inklusive hypertoni, diabetes och kronisk lungsjukdom överrepresenterade.

Preliminära resultat av en undersökning för att mäta förekomsten av covid-19 i Stockholm som genomfördes mellan 27:e mars och 3:e april har presenterats tidigare. Nu har rapporten över resultaten publicerats på [Folkhälsomyndighetens webbplats](#). I rapporten återfinns detaljer kring hur undersökningen gjordes samt detaljerade resultat. Resultat av provtagningen visade att 2,5 procent av Stockholmare hade en pågående covid-19 infektion. Samtliga infekterade personer rapporterade någon form av symtom. Symptomen kunde vara mycket lindriga.

Kommentar till statistiken

Data är preliminära och kommer att kompletteras i efterhand.

Över tid har det skett förändringar i provtagningen för covid-19. Initialt (från vecka 4) provtogs personer som vistats i områden med känd smittspridning av covid-19. Den 13 mars (vecka 11) ändrades provtagningen eftersom situationen förändrats i delar av Sverige ([läs mer om ändringen den 13 mars](#)). För att skydda de mest utsatta grupperna i samhället från smitta prioriteras nu provtagning av personer som är i behov av vård på sjukhus samt personal inom vård och äldreomsorg med misstänkt covid-19. Vissa regioner har fortsatt med att smittspåra kontakter och därför provtagit en bredare grupp.

Detta innebär att personer med milda symtom inte provtas. Därför kompletteras information om anmälda fall med data från andra övervakningssystem.

Övervakningen är kontinuerligt under utveckling och över tid kommer fler system att redovisas i veckorapporterna.

- [Läs mer om övervakningssystemen för covid-19](#)

Data presenteras enligt de uppgifter som finns registrerade i respektive övervakningssystem. Då kön presenteras gäller det juridiskt kön.

Mer data

Det finns mer data att ladda ner under fliken ”Information om datakällor” på [Folkhälsomyndighetens webbplats](#), exempelvis antal bekräftade fall per region och dag, antal intensivvårdade per dag, antal dödsfall per dag, samt kumulativ incidens samt antal fall, intensivvårdade och dödsfall per region.

Fördjupad statistik

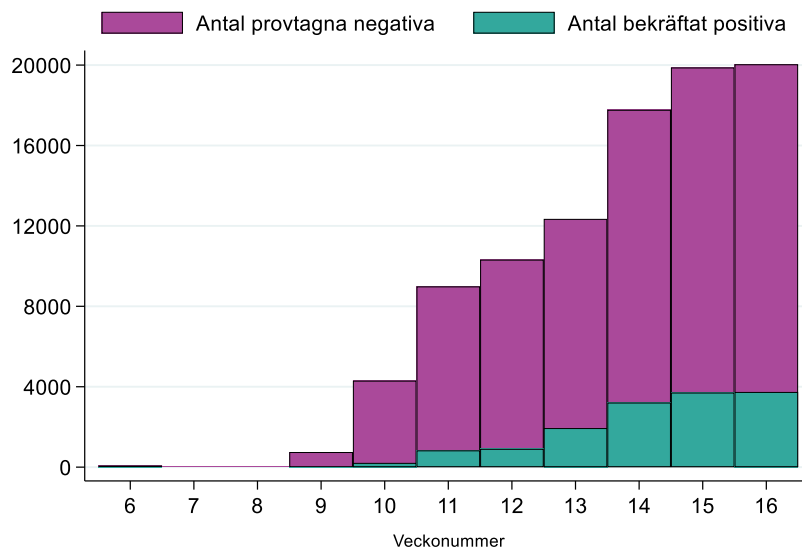
Antal provtagna för covid-19

Folkhälsomyndigheten samlar veckovis in data på antalet prover analyserade för viruset som orsakar covid-19 i Sverige. Under vecka 16 analyserades sammanlagt drygt 20 000 individers prover, vilket är på samma nivå som föregående vecka. Andelen positiva har legat på samma nivå under tre veckor, se Tabell 1. Totalt har drygt 94 600 individers prover analyserats sedan diagnostiken sattes upp i Sverige. Data är preliminära och kan komma att ändras. I Figur 1 visas antalet provtagna individer samt antalet bekräftade fall per vecka.

Tabell 1. Antal provtagna individer, antalet fall samt andelen positiva per vecka.

Vecka	Antal fall	Antal provtagna individer	Andel positiva
9	13	752	1,7%
10	211	4302	4,9%
11	835	8990	9,3%
12	911	10404	8,8%
13	1943	12349	16%
14	3213	17776	18%
15	3710	19880	19%
16	3740	20041	19%

Figur 1. Antal provtagna individer uppdelade efter utfall (negativa och positiva bekräftade fall) per vecka.

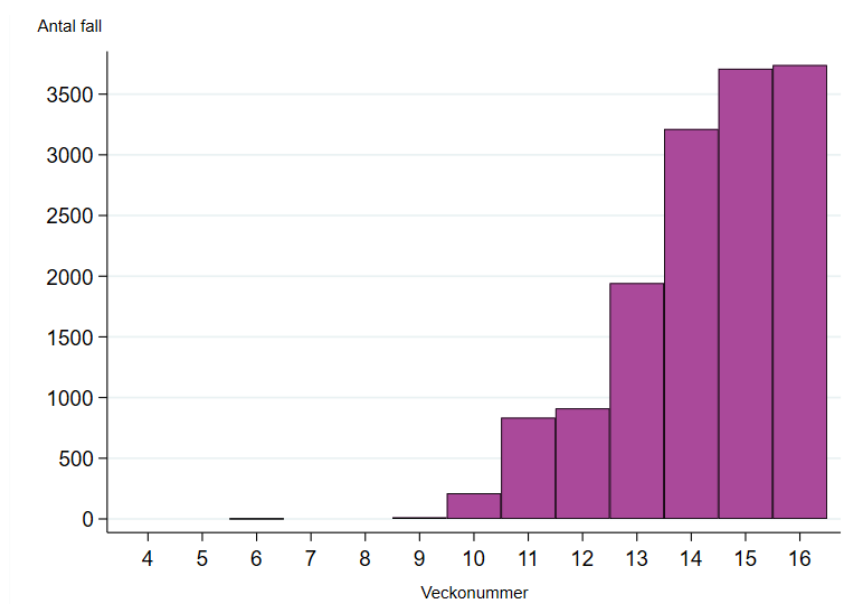


Fördjupad statistik om bekräftade fall

Antal fall över tid

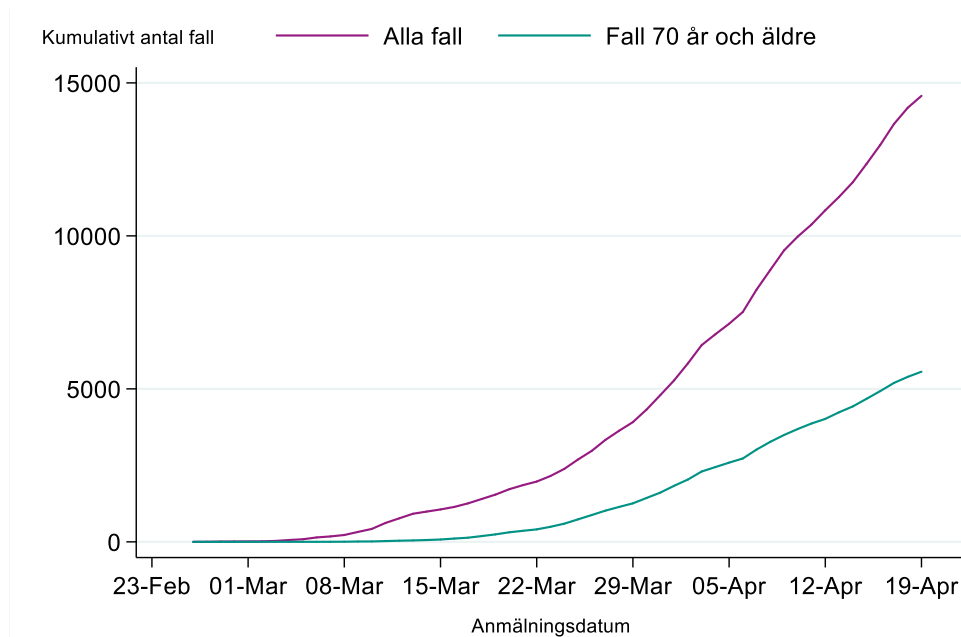
Fram till och med vecka 16 hade 14 577 fall av bekräftad covid-19 rapporterats i Sverige. Figur 2A visar antalet fall per vecka. Under vecka 15 och 16 var antalet bekräftade fall på samma nivå, drygt 3700 per vecka. Det motsvarar en daglig ökningstakt för det kumulativa antalet fall om 4,3 procent och en dubblingstakt på lite mer än 16 dagar. Figur 2B visar antalet bekräftade fall kumulativt dag för dag totalt och för åldersgruppen 70 år och äldre. Under vecka 16 var 41 procent av fallen i denna åldersgrupp.

Figur 2A. Antal anmälda fall av covid-19 per vecka i Sverige



Figuren inkluderar inte fall diagnostiserade inom sentinelövervakningen.

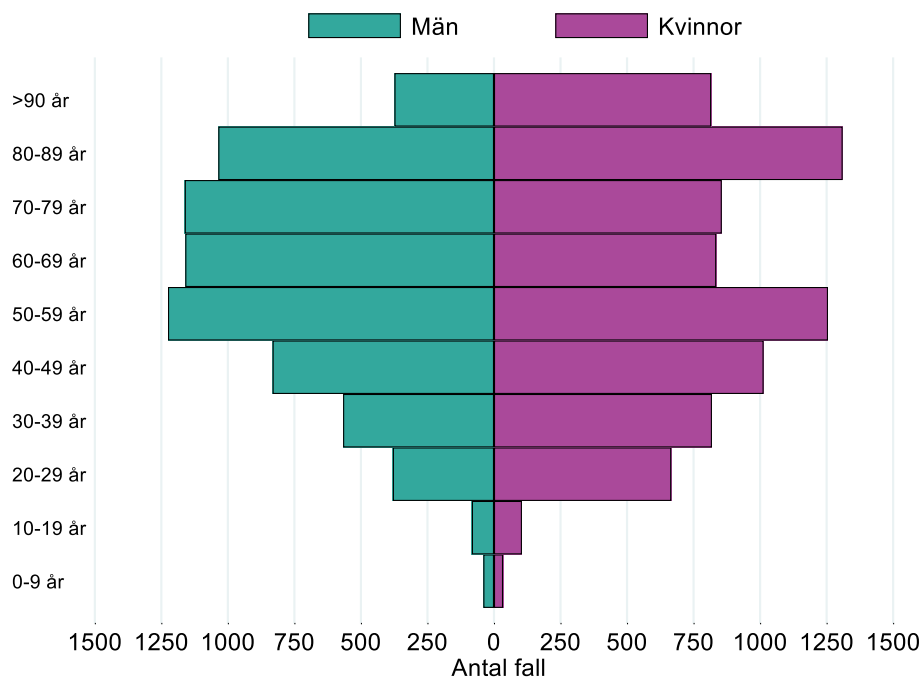
Figur 2B. Kumulativt antal fall av covid-19 i Sverige per dag, vecka 6 till aktuell rapportvecka



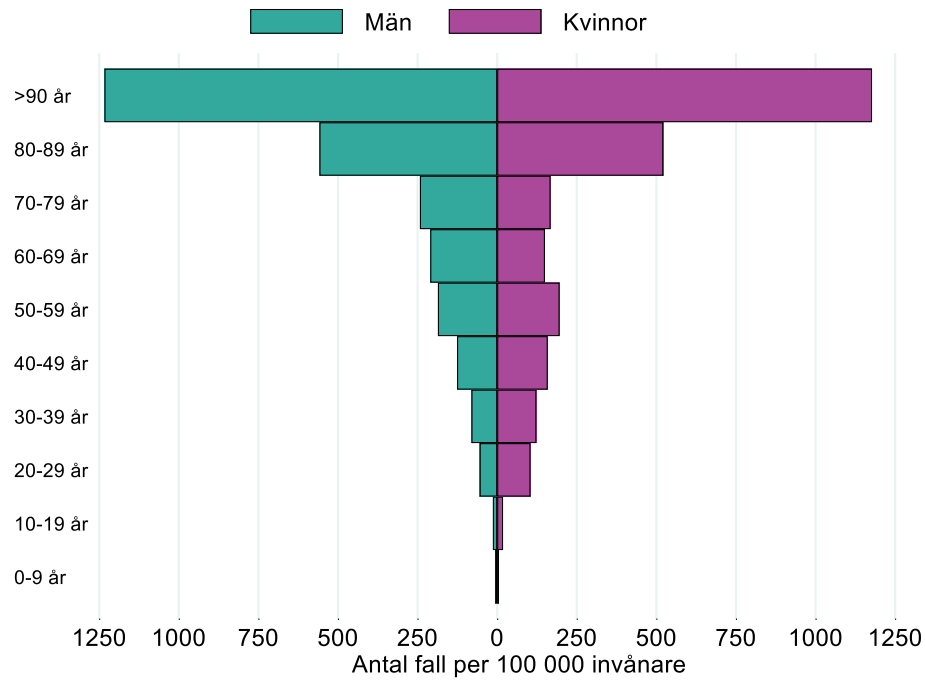
Ålders- och könsfördelning

Av de fall av covid-19 som rapporterats fram till aktuell rapportvecka var 53 procent kvinnor och 47 procent män enligt kön. Ålders- och könsfördelning för alla fall anmälda hittills visas i antal i Figur 3A och i antal justerat för befolkningens mängd (incidens) i respektive grupp i figur 3B. Fallen var i alla åldrar med en medelålder på 61 år.

Figur 3A. Ålders- och könsfördelning av **antalet** covid-19 fall



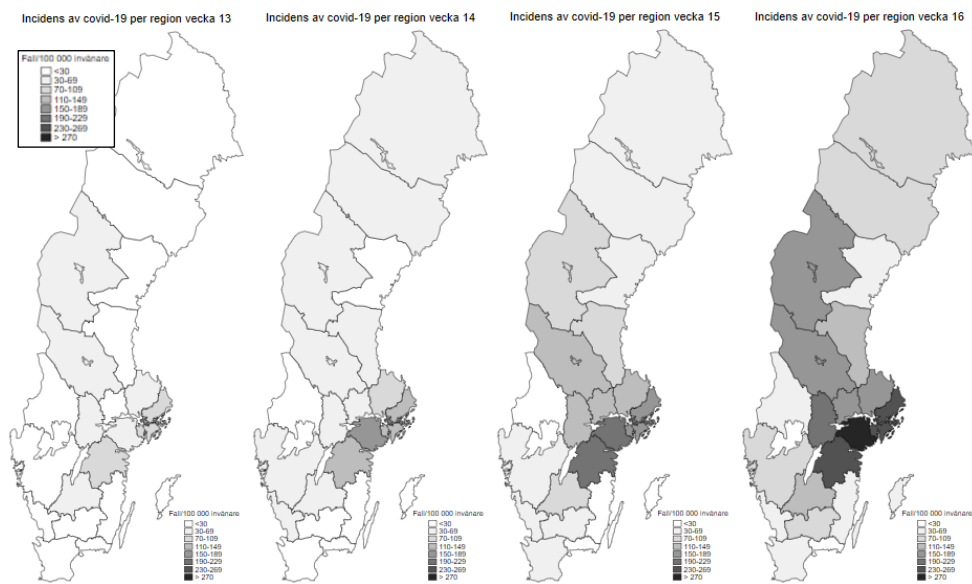
Figur 3B. Ålders- och könsfördelning av **incidensen** av covid-19 fall per 100 000 invånare



Geografisk spridning

Fallen finns i landets alla regioner, se Figur 4. Flest fall per 100 000 invånare (incidens) har rapporterats från Region Sörmland, följt av Region Stockholm, Region Östergötland och Region Örebro. Hälften av regionerna hade en incidens på över 100 per 100 000 invånare. Skillnader i incidensen mellan regionerna speglar såväl skillnader i smittspridningen som provtagningen.

Figur 4. Antal fall av covid-19 per 100 000 invånare, per vecka och region.



Undersökning av förekomsten av covid-19 i Stockholm

I veckorapporten för vecka 14 ingick preliminära resultat av en undersökning för att mäta förekomsten av covid-19 i Stockholm som genomfördes mellan 27:e mars och 3:e april. Nu har rapporten över resultaten publicerats på [Folkhälsomyndighetens webbplats](#). I rapporten återfinns detaljer kring hur undersökningen gjordes samt detaljerade resultat.

Undersökningen omfattade 738 inbjudna deltagare i åldrarna 2 till 86 år. De utförde egenprovtagning i hemmet samt berättade om eventuella symtom via en enkät. Resultat av provtagningen visade att 2,5 procent av Stockholmsborna hade en pågående covid-19 infektion. Samtliga infekterade personer rapporterade någon form av symtom. Symtomen kunde vara mycket lindriga. Antalet positiva var i den här undersökningen för lågt för att beräkna någon statistisk säkerställd skillnad i symtom mellan deltagare som var positiva respektive negativa.

Den genomförda undersökningen är en av de metoder som myndigheten använder för att uppskatta hur många som är smittade med covid-19 i samhället. En större och rikstäckande undersökning pågår.

Resor under Påsken

Folkhälsomyndigheten följer svenskarnas rörelsemönster i samband med pandemin med hjälp av anonymiserad och aggregerad data från Telias mobiltelefonnät för svenska kunder. Telias analys över rörelsemönster under påskhelgen visar att resandet minskade kraftigt jämfört med tidigare år. Svenskarna har i stor utsträckning följt Folkhälsomyndighetens råd att undvika onödiga resor.

Det är framför allt de längre resorna som har minskat kraftigt, medan resor inom län inte har minskat lika mycket. Läs mer på [Folkhälsomyndighetens webbplats](#).

Sentinelprovtagning inom öppenvård

Genom sentinelövervakningen tar läkare inom öppenvården näsprov från patienter med influensaliknande sjukdom som Folkhälsomyndigheten analyserar. Från och med vecka 10 analyseras proverna för covid-19. Vecka 15 var sista veckan som proverna analyserades för influensa eftersom influensasäsongen avslutats.

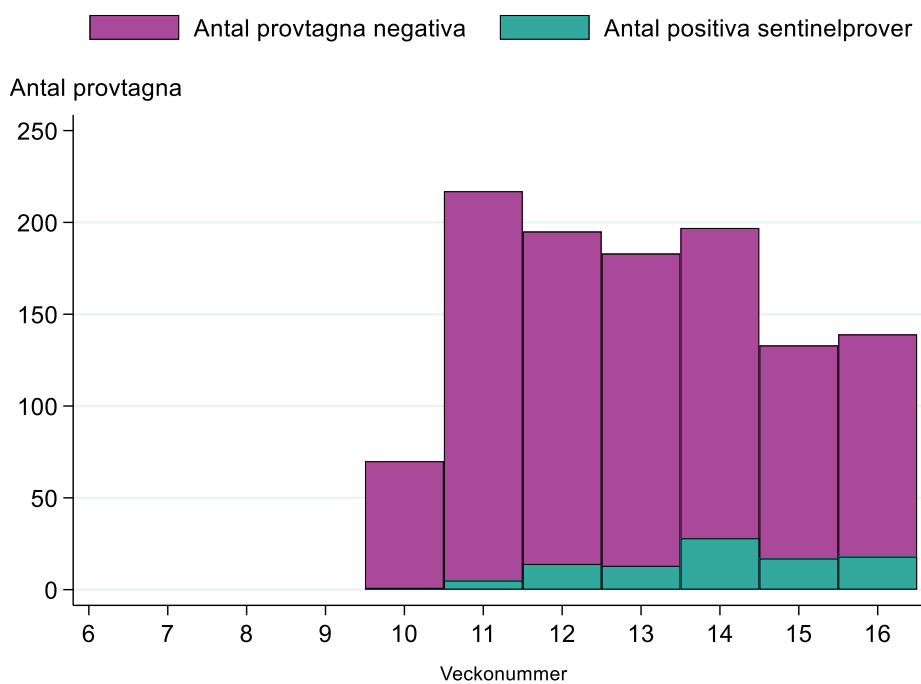
För vecka 16 har 139 prover analyserats varav 18 prover (13 procent) var positiva för covid-19, se Tabell 2 och Figur 5. Tabell 3 visar vilka antalet analyserade sentinelprover och antalet positiva prover (diagnoser av covid-19) per region, dels för den aktuella rapportveckan och dels kumulativt sedan vecka 10, 2020. I tabellen ingår även andelen positiva prover för aktuell rapportvecka. Eftersom antalet inskickade prover och deltagande enheter varierar över regionerna ger jämförelser mellan regioner begränsad information. Inom flera regioner finns inga aktiva sentinelprovtagare, vilket gör att det inte går att dra slutsatser om läget i dessa regioner. Andra provtagare har nyligen börjat skicka prover. Andelen positiva i

Västra Götalandsregionen och Region Stockholm minskade till 19 respektive 9 procent.

Tabell 2. Antal positiva prover, antal analyserade prover och andelen positiva inom sentinelövervakningen, per vecka.

Vecka	Antal positiva prover	Antal analyserade prov	Andel positiva
10	1	70	1,4%
11	5	217	2,3%
12	14	195	7,2%
13	13	183	7,1%
14	28	197	14%
15	17	133	13%
16	18	139	13%

Figur 5. Antal positiva prover och provtagna negativa inom sentinelövervakningen per vecka



Tabell 3. Antal inskickade prover och antal positiva prover per region, aktuell rapportvecka och kumulativt sedan vecka 10, 2020, samt andel positiva prover, aktuell rapportvecka.

Region	Antal inskickade prover		Antal positiva prover (covid-19)		% positiva
	Aktuell rapportvecka	Kumulativt	Aktuell rapportvecka	Kumulativt	Aktuell rapportvecka
Blekinge*	0	0	0	0	-
Dalarna	1	45	0	2	0%
Gotland	2	19	0	0	0%
Gävleborg*	0	0	0	0	-
Halland	7	122	0	9	0%
Jämtland Härjedalen	3	38	0	3	0%
Jönköpings län	0	78	0	5	-
Kalmar län	6	6	2	2	33%
Kronoberg	0	2	0	0	-
Norrbottn	1	30	0	1	0%
Skåne	31	237	2	11	6%
Stockholm	11	117	1	20	9%
Sörmland*	0	0	0	0	-
Uppsala	16	109	2	14	13%
Värmland*	0	0	0	0	-
Västerbotten	8	31	0	1	0%
Västernorrland*	0	0	0	0	-
Västmanland	9	70	3	3	33%
Västra Götaland	26	199	5	26	19%
Örebro län*	0	0	0	0	-
Östergötland	18	30	3	3	17%
Totalt	139	1133	18	100	13%

*Observera att det inte går att dra slutsatser om läget i flera regioner då inskickade prover saknas.

Intensivvårdade fall

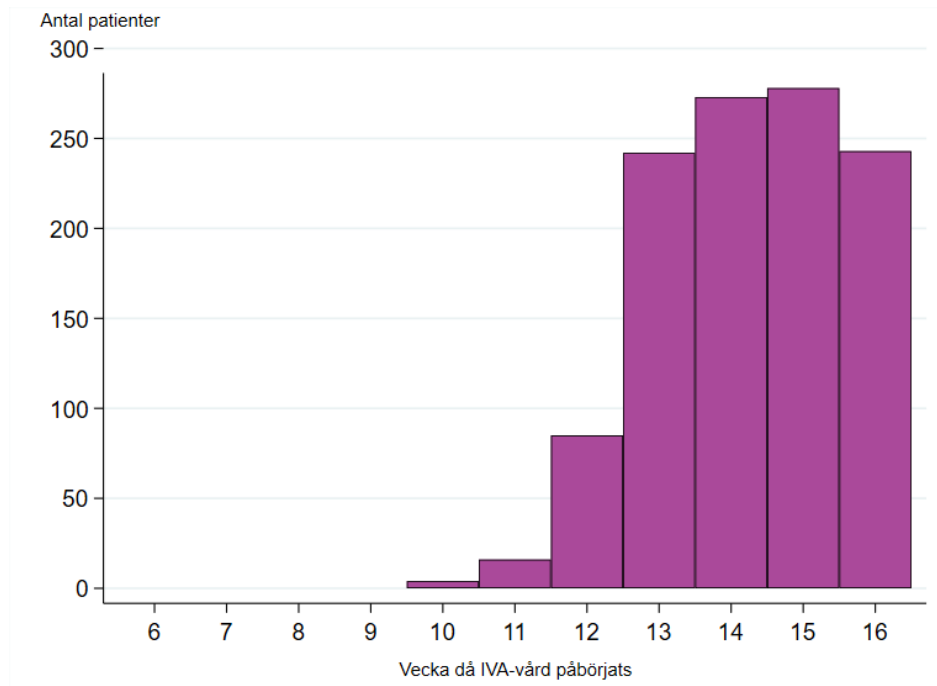
Antalet patienter med laboratoriebekräftad covid-19 som påbörjade intensivvårdsbehandling minskade för första gången vecka 16. Totalt tillkom 243 nya patienter inom intensivvården under vecka 16, se Figur 6A. Antalet patienter med covid-19 som påbörjade intensivvård under vecka 16 per dag varierade mellan 29 och 43 nya patienter (medelvärde 35), vilket är lägre jämfört med föregående två veckor (medelvärde 39).

Från vecka 10 till och med aktuell rapportvecka har 1141 patienter rapporterats. I genomsnitt går det 10 dagar mellan insjuknande och start av intensivvård, sett till samtliga fall som hittills vårdats med covid-19. Bland intensivvårdade fall var medelåldern 59 år. Fortsatt är det många fler män (74 %) som vårdas på IVA än kvinnor, se Figur 6B.

Figur 6C visar förhållandet mellan intensivvårdade patienter och totalt antal fall över åldersgrupper. Tabell 4 visar de riskgrupper som rapporterades bland patienterna som vårdats inom intensivvården med covid-19 fram till och med aktuell rapporteringsvecka.

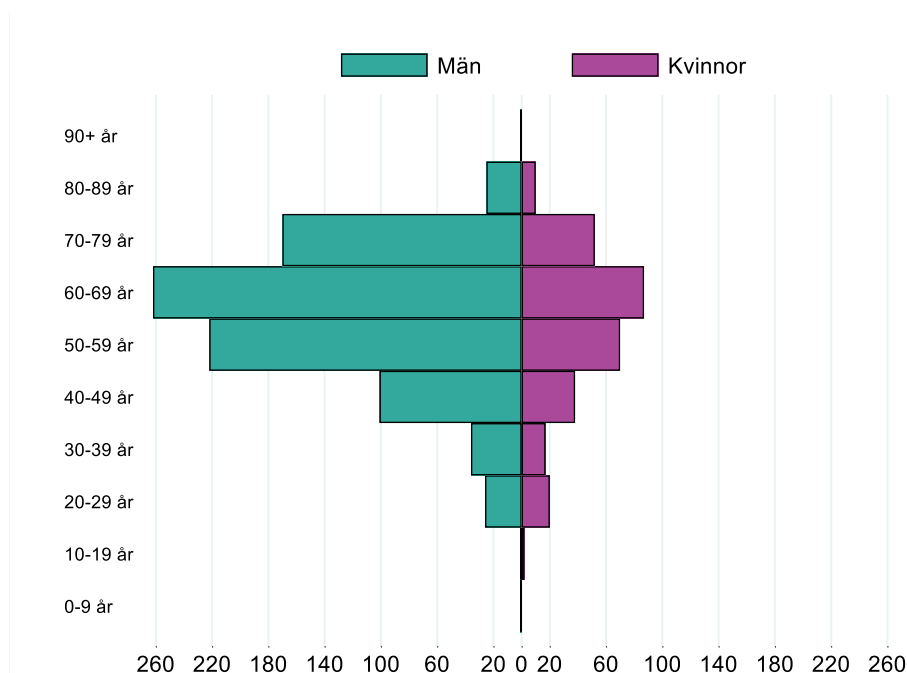
Av de patienter som rapporterats intensivvårdade med covid-19 tillhörde majoriteten (68 procent) av patienterna en medicinsk riskgrupp. Bland patienter under 60 år saknade cirka 39 procent medicinsk riskgruppstillhörighet. I Figur 6D och 6E visas riskgruppsfördelning för intensivvårdade patienter med laboratoriebekräftad covid-19 per kön.

Figur 6A. Antal intensivvårdade patienter med laboratoriebekräftad covid-19 per vecka

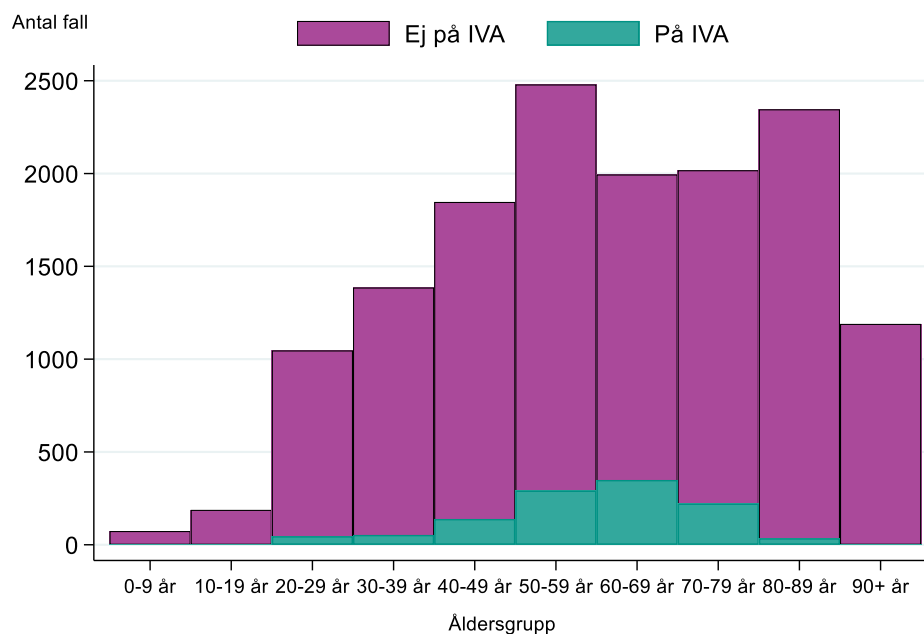


*Viss fördröjning i rapporteringen betyder att antalet intensivvårdade patienter per vecka kan komma att ändra sig.

Figur 6B. Antal fall per åldersgrupp och kön för intensivvårdade patienter, kumulativt antal till och med aktuell rapportvecka.



Figur 6C. Antal fall inom och utom intensivvården per åldersgrupp, kumulativt till aktuell rapportvecka.

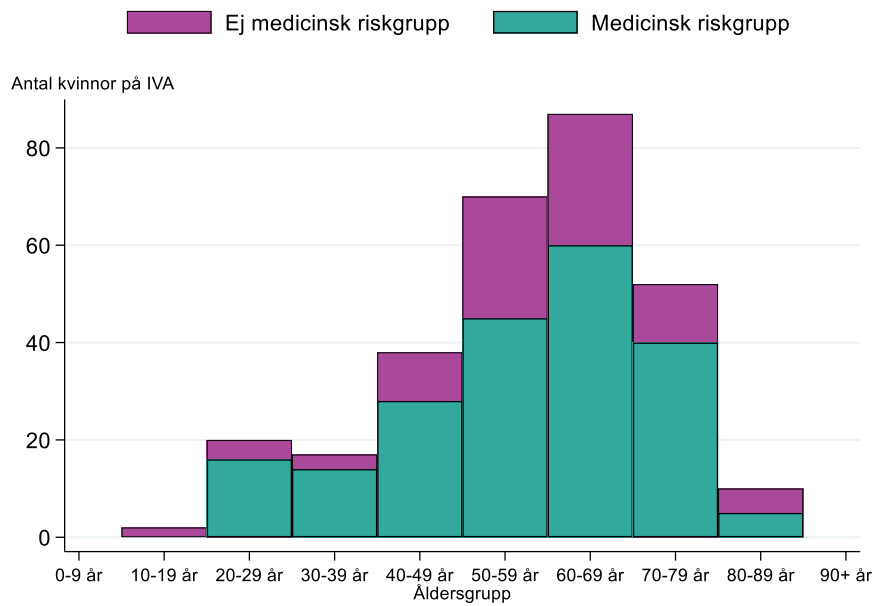


Tabell 4. Andel av de intensivvårdade patienterna per medicinsk riskgrupp (en patient kan tillhöra flera riskgrupper).

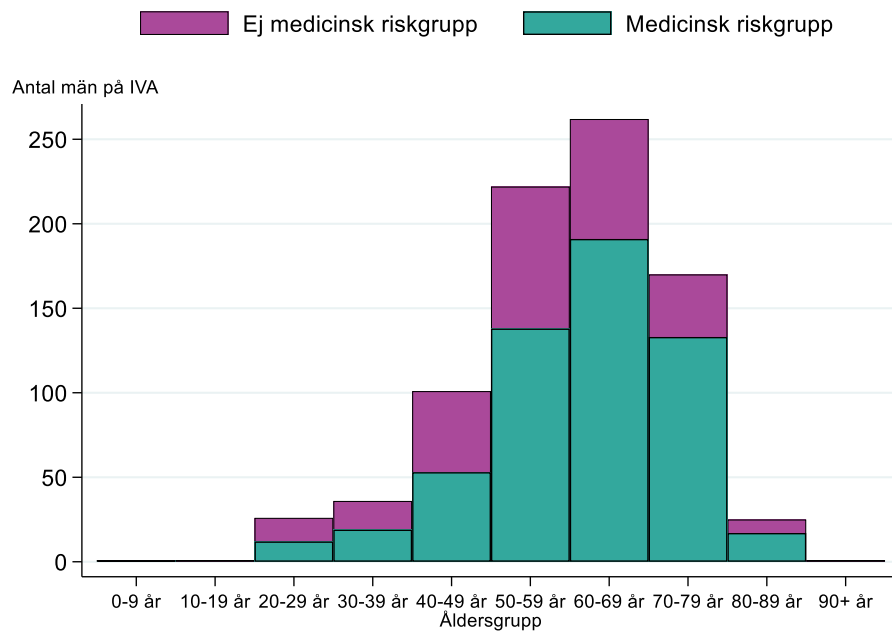
Medicinsk riskgrupp	Antal patienter	Andel av de intensivvårdade
Hypertoni	426	37 %
Diabetes	279	25 %
Kronisk hjärt-/lungsjukdom*	268	24 %
Kronisk lungsjukdom*	162	14 %
Kronisk hjärtsjukdom*	121	11 %
Nedsatt immunförsvar	61	5 %
Extrem fetma (BMI>40)	67	6 %
Kronisk lever- eller njursvikt*	45	4 %
Kronisk njursvikt*	38	3 %
Kronisk leversvikt*	8	<1 %
Graviditet	13	1 %
Neuromuskulära tillstånd som påverkar andningen	12	1 %
Annat	114	10 %

* Rapporteringen inom SIRI har förändrats och riskgrupperna hjärt-/lungsjukdom samt kronisk lever- eller njursvikt har delats upp sedan början på vecka 12.

Figur 6D. Riskgruppsfördelning för intensivvårdade patienter med laboratoriebekräftad covid-19 för **kvinnor**, till aktuell rapportvecka.



Figur 6E. Riskgruppsfördelning för intensivvårdade patienter med laboratoriebekräftad covid-19 för **män**, till aktuell rapportvecka.



Avlidna bekräftade fall

Fram till och med vecka 16 hade 1 842 dödsfall bland personer med bekräftad covid-19 infektion rapporterats med datum för dödsfall, se Figur 7A. Det finns dock en stor eftersläpning i denna statistik och antalet dödsfall för vecka 16 förväntas stiga. Data presenteras enligt avlidendatum i rapporteringssystemet SmiNet.

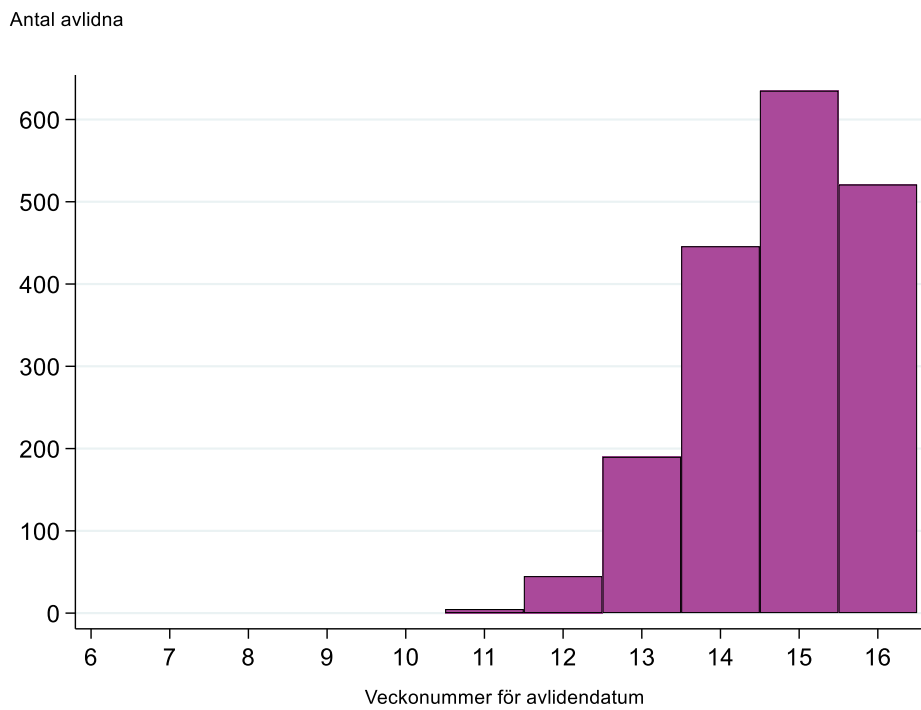
Medelålder bland dödsfallen fram till och med aktuell rapportvecka var 81 år och 57 procent av de avlidna var män. Totalt 87 procent av dödsfallen har varit bland personer som var 70 år eller äldre. Fram till och med aktuell rapportvecka har 30 personer under 50 år rapporterats avlidna.

Utöver ålder har uppgift om patienter tillhör någon medicinsk riskgrupp rapporterats för 1 615 avlidna. Av dessa tillhörde 1 501 (93 procent) någon medicinsk riskgrupp. Sju procent (n=114) av de avlidna tillhörde ingen medicinsk riskgrupp, medelålder 73 år. Av dessa var 43 personer under 70 år. För 12 procent av dödsfallen saknades information om medicinsk riskgruppstillhörighet, medelålder 78 år.

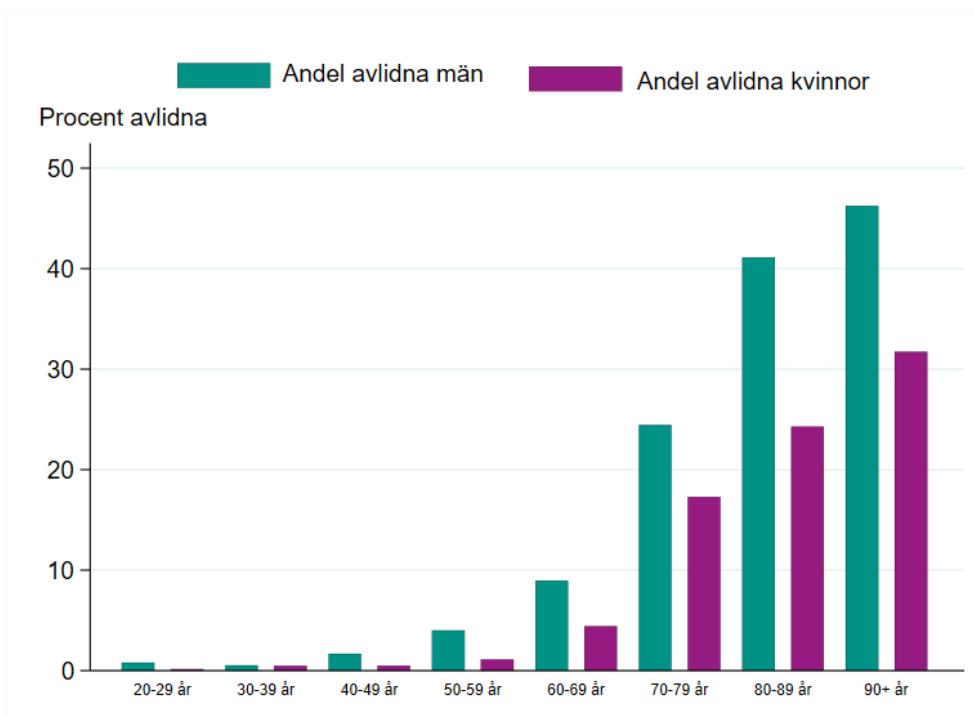
Utav de 1 501 avlidna som rapporterades tillhöra någon medicinsk riskgrupp finns denna specificerad för 1 109 personer. Av dessa rapporterades 43 procent tillhöra två eller flera riskgrupper. Tabell 5 visar de medicinska riskgrupper som rapporterades bland patienterna som avlidit med covid-19 fram till och med aktuell rapporteringsvecka. De vanligaste var kronisk hjärtsjukdom, diabetes, kronisk lungsjukdom och kronisk njursvikt.

I Figur 7B visas andelen avlidna av det totala antalet rapporterade fall per åldersgrupp och kön till och med aktuell rapportvecka. Det är en högre andel män som avlider jämfört med andelen bland kvinnor, men andelen avlidna ökar med ökande ålder för båda könen. De åldersgrupper med högst andel avlidna är gruppen 90 år och äldre där 46 procent av männen och 31 procent av kvinnorna avlidit. För åldersgruppen 80-89 år har 41 procent av männen och 24 procent av kvinnorna avlidit. Denna analys har inte justerats för förväntad mortalitet i de olika åldersgrupperna.

Figur 7A. Antal avlidna per vecka till aktuell rapportvecka.



Figur 7B. Andel personer som avlidit fram till och med aktuell rapportvecka av totalt rapporterade anmälda till och med aktuell rapportvecka, per kön och åldersgrupp.



Tabell 5. Antal och andel av de avlidna per riskgrupp (en person kan tillhöra flera riskgrupper), för personer där riskgrupp finns angivet (n=1109).

Riskgrupp	Antal	Andel
Kronisk hjärtsjukdom	596	54 %
Diabetes	277	25 %
Kronisk lungsjukdom	191	17 %
Kronisk njursvikt	187	17 %
Nedsatt immunförsvar	59	5 %
Kronisk leversvikt	13	1 %
Graviditet	1	0,09 %
Annat	443	40 %

Överdödlighet

För att komplettera data på antalet avlidna analyserar Folkhälsomyndigheten även data på antalet dödsfall i Sverige varje vecka (oavsett orsak) genom en statistisk modell. Modellen jämför dödligheten, på engelska så kallad *all-cause mortality*, mot den dödlighet som är förväntat för årstiden. Dödsfall över det förväntade värdet kallas överdödlighet och kan ha olika förklaringar såsom extremt kallt eller varmt väder, eller hög intensitet av exempelvis influensa eller covid-19. Analyser sker både nationellt och regionalt samt för specifika åldersgrupper. Data återrapporteras inom det [Europeiska nätverket EuroMOMO](#).

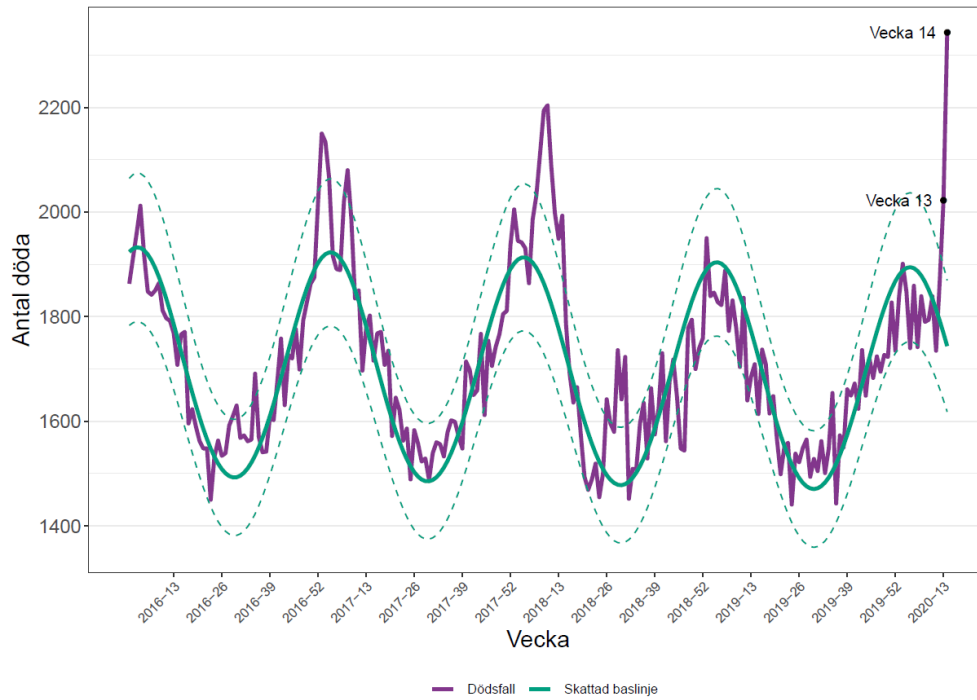
Under vecka 13 och 14 sågs det nästan 1000 extra dödsfall i Sverige, främst i Stockholms län. Det är huvudsakligen i åldersgruppen 65 år och äldre som överdödligheten ses. Tabell 6 visar överdödligheten samt antalet avlidna bekräftade covid-19 fall per vecka. Totalt fångas cirka två tredjedelar av dödsfallen av data över de inrapporterade avlidna bekräftade fallen. Eftersläpning gör att det är för tidigt att uppskatta överdödligheten de två senaste veckorna. Ytterligare analyser av data pågår.

I Figur 8 nedan ses det förväntade antalet dödsfall i grönt och det verkliga antalet dödsfall i lila. En viss variation av antalet dödsfall är förväntad. Detta illustreras med de streckade linjerna som markerar det 95-procentiga konfidensintervallet för uppskattningarna – det vill säga, om den beräknade överdödligheten ligger inom dessa linjer är den inte på en signifikant förhöjd nivå.

Tabell 6. Antal dödsfall i Sverige i alla åldrar: överdödlighet och antal avlidna bekräftade fall.

Vecka	Uppmätt överdödlighet i hela befolkningen	Antal avlidna bekräftade fall
13	282	191
14	711	447
Totalt	993	638

Figur 8. Antal dödsfall i Sverige i alla åldrar samt förväntat antal dödsfall per vecka 2016-2020 (till vecka 14).



Observera att skalan på diagrammet börjar vid 1 400.