



Folkhälsomyndigheten

Veckorapport om covid-19, vecka 22

Denna rapport publicerades den 5 jun 2020 och redovisar läget för covid-19 till och med vecka 22 (25 – 31 maj).

Läget i Sverige

Det pågår fortsatt en omfattande smittspridning av covid-19 i Sverige. Antalet nya bekräftade fall ökade under vecka 22, jämfört med föregående vecka. Den utökade provtagningen i andra grupper än personer i behov av sjukhusvård påverkar troligen antalet fall. Av fallen vecka 22 var 50 procent bland vård- och omsorgspersonal. Vecka 23 efterrapporterade ett laboratorium i Stockholm totalt 1 371 bekräftade fall som provtagits 27 april–1 juni. Dessa fall var vård- och omsorgspersonal (totalt 674 fall) och deltagare i en studie av sjukhuspersonal (totalt 697 fall). Fallen har fördelats i statistiken enligt datum för provtagning, vilket påverkar statistiken varje vecka sedan vecka 17.

Det är fortsatt regionala skillnader i spridningen av covid-19. Sett till övriga fall (ej vård- och omsorgspersonal) var medelantalet (tre veckors rullande medelvärde) ökande i tio regioner. Ett avtagande antal fall ses i sex regioner.

Covid-19 fortsätter att orsaka svår sjukdom. Antalet patienter som lagts in på intensivvårdsavdelningar per vecka ökade något vecka 22. Antalet intensivvårdade fall sett till antalet personer i respektive åldersgrupp (incidensen) är högst i åldersgrupperna 50-59 år, 60-69 år, och 70-79 år.

En analys av svenskarnas rörelsemönster baserat på data från Telia visar att resorna i Sverige under vecka 22 har ökat med 13 procent jämfört med föregående vecka. Det ökade resmönstret observeras även i grannländer.

Från och med den 13 juni gäller inte längre avrådan från icke nödvändiga resor enligt Folkhälsomyndighetens allmänna råd. Det innebär att personer utan symptom kan börja resa i Sverige. För att inte spridningen av covid-19 ska öka, och för att sjukvården inte ska bli överbelastad regionalt, krävs att en rad åtgärder genomförs skyndsamt. Läs mer på [Folkhälsomyndighetens webbplats](#).

Läget i världen

Antalet bekräftade covid-19 fall i världen var cirka 6,1 miljoner i slutet av vecka 21, varav cirka 1,4 miljoner fall var från Europa. Antalet fall i världen förändras ständigt. För aktuellt läge, se den europeiska smittskyddsmyndigheten [ECDC](#) och Världshälsoorganisationen [WHO](#). Se även respektive organisations interaktiva visualiseringar via [ECDC:s dashboard](#) och [WHO:s dashboard](#).

Vad visar övervakningssystemen?

I Tabell 1 sammanfattas uppgifter från respektive system. Övervakningen är kontinuerligt under utveckling och över tid kommer fler system att redovisas i veckorapporterna. Läs mer om [övervakningssystemen för covid-19](#).

Tabell 1. Övervakningsdata för aktuell vecka per system.

Övervakningssystem	Vecka 22**	Förändring mot föregående vecka
Laboratoriebaserad övervakning	36 466 individers prover analyserade	Ökning
	12 % positiva	Oförändrad
	4 300 fall, varav 2 142 vård- och omsorgspersonal	För antal fall som inte är vård- och omsorgspersonal: Ökning
Resmönster	Förändring jämfört med... vecka 6: -11 % föregående vecka: 13 %	Från vecka 6: minskning Från föregående vecka: ökning
Hälsorapport	Skattad andel av befolkningen som insjuknade i akut luftvägsinfektion vecka 21: 4,9 %	Mellan vecka 20 och 21: Ökning
Sentinelprovtagning	142 individers prover analyserade 20 positiva prover (14 %)	Ökning
SIRI - Svenska Intensivvårdsregistrets Influensaregistrering	116 nya patienter Inläggningstakt: 17 per dag aktuell vecka	Ökning
Avlidna bekräftade fall	Kumulativt till aktuell rapportvecka: 4 499 avlidna	Mellan vecka 19 och 20: minskning*
Överdödlighet	Överdödlighet från vecka 13 till 20: 4 763 dödsfall cirka 83% finns bland avlidna bekräftade fall	Mellan vecka 19 och 20: minskning*

* Det går inte att skatta trenden i realtid på grund av eftersläpning i mortalitetsdata.

** Fördröjning gör att data för aktuell vecka är preliminär.

Data är preliminära och kommer att kompletteras i efterhand. De presenteras enligt de uppgifter som finns i respektive övervakningssystem. Då kön presenteras gäller det juridiskt kön.

Innehållsförteckning

Veckorapport om covid-19, vecka 22.....	1
Läget i Sverige	1
Läget i världen	1
Vad visar övervakningssystemen?	2
Fördjupad statistik	4
Antal provtagna och antal fall	4
Ålders- och könsfördelning av bekräftade fall	6
Fall på äldreboenden	7
Geografisk spridning	8
Förändringar i resmönster	8
Hälsorapport	9
Sentinelprovtagning inom öppenvård	10
Intensivvårdade fall	12
Avlidna	14
Tabell- och figurbilaga	18

Fördjupad statistik

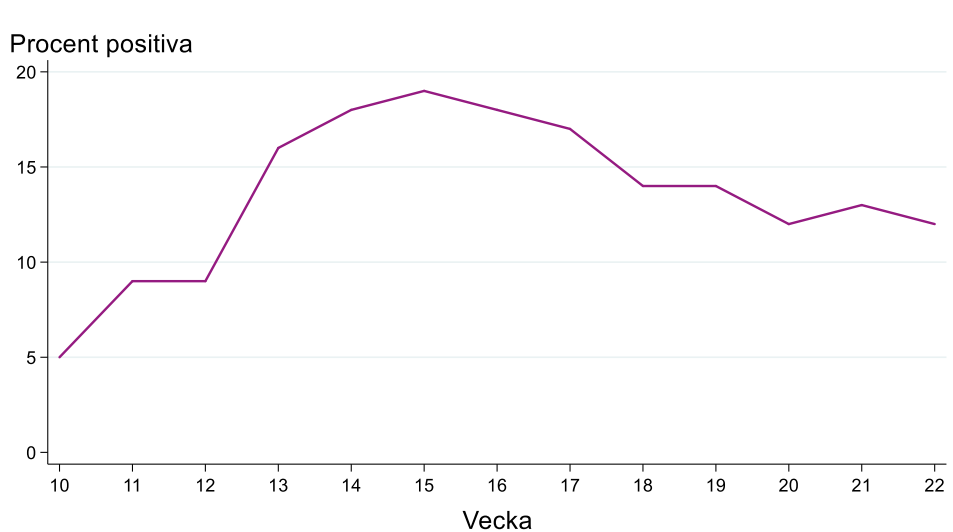
Antal provtagna och antal fall

Under vecka 22 analyserades sammanlagt cirka 36 500 individers prover, vilket är fler än föregående vecka. Andelen positiva fall vecka 22 var på samma nivå som föregående vecka, se Figur 1A. I Figur 1B visas antalet provtagna individer samt antalet bekräftade fall per vecka i landet. Totalt sedan pandemins start har nu 275 819 individers prover analyserats. Tabell B1 i Tabell- och figurbilagan innehåller data över antalet provtagna individer, antalet bekräftade fall samt andelen positiva per vecka.

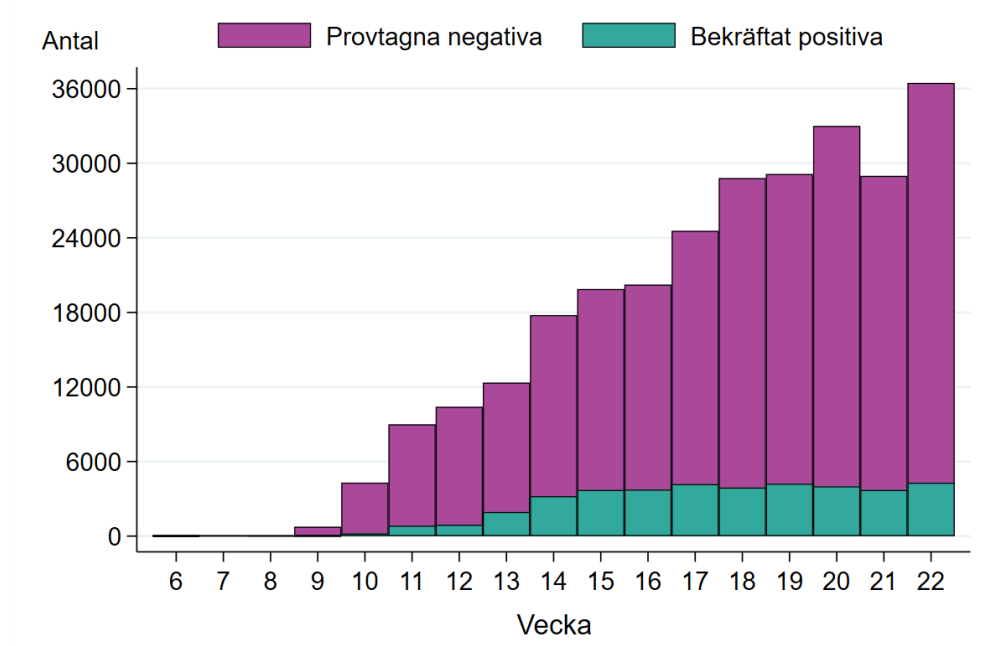
För 82 procent av individernas prover under vecka 22 har laboratorierna lämnat information om antalet personer som provtagits inom prioritetsgrupperna (se [provtagningsindikationen](#)). Totalt sett var 45 procent av vård- och omsorgspersonal, en grupp som främst provtas med milda symptom för att identifiera frånvaro av covid-19 för tidig återgång till arbetet.

Fram till och med vecka 22 har totalt 38 897 fall rapporterats. Under vecka 22 tillkom 4 300 bekräftade fall, vilket är fler än föregående vecka. Av fallen var 50 procent från vård- och omsorgspersonal vilket är fler än föregående vecka, se Figur 1C. Under vecka 23 efterrapporterades 1 371 laboratoriebekräftade fall från ett laboratorium i Stockholm. Fallen provtogs från den 27 april till den 1 juni och var vård- och omsorgspersonal (totalt 674 fall) samt deltagare i en studie av sjukhuspersonal (totalt 697 fall). Data från detta laboratorium har ingått i statistiken under antalet provtagna individer under perioden. De efterrapporterade fallen har nu fördelats i statistiken på de datum de provtogs vilket gör att statistiken har förändrats för varje vecka sedan vecka 17.

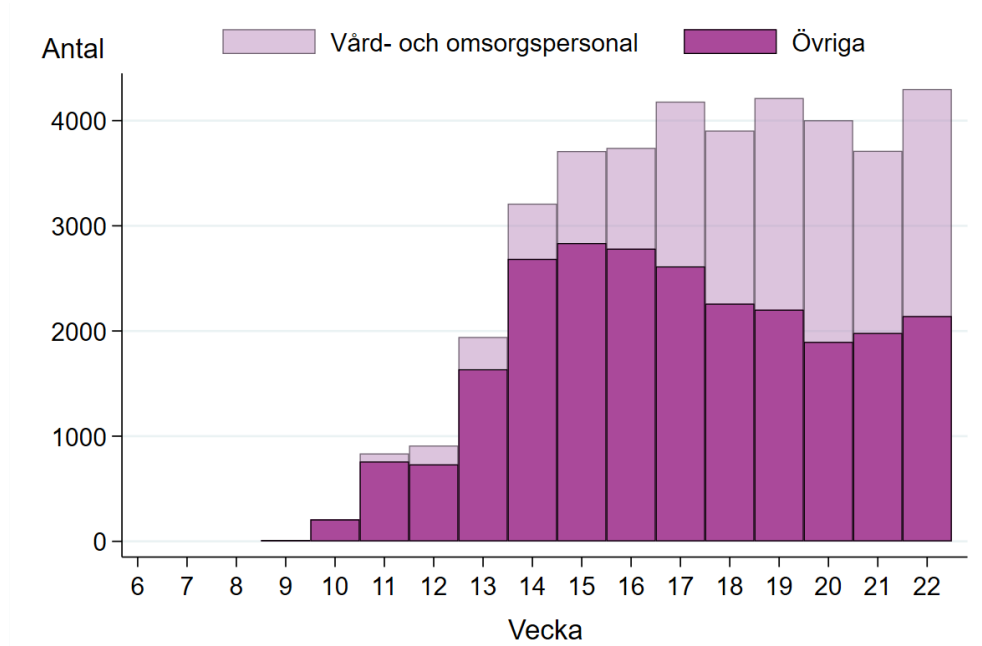
Figur 1A. Andel positiva per vecka.



Figur 1B. Antal provtagna individer per vecka uppdelade på negativa och bekräftat positiva.



Figur 1C. Antal bekräftade fall av covid-19 per vecka i Sverige fördelat på vård- och omsorgspersonal och övriga.



Figuren inkluderar inte fall diagnostiserade inom sentinelövervakningen.

Kommentar till statistiken

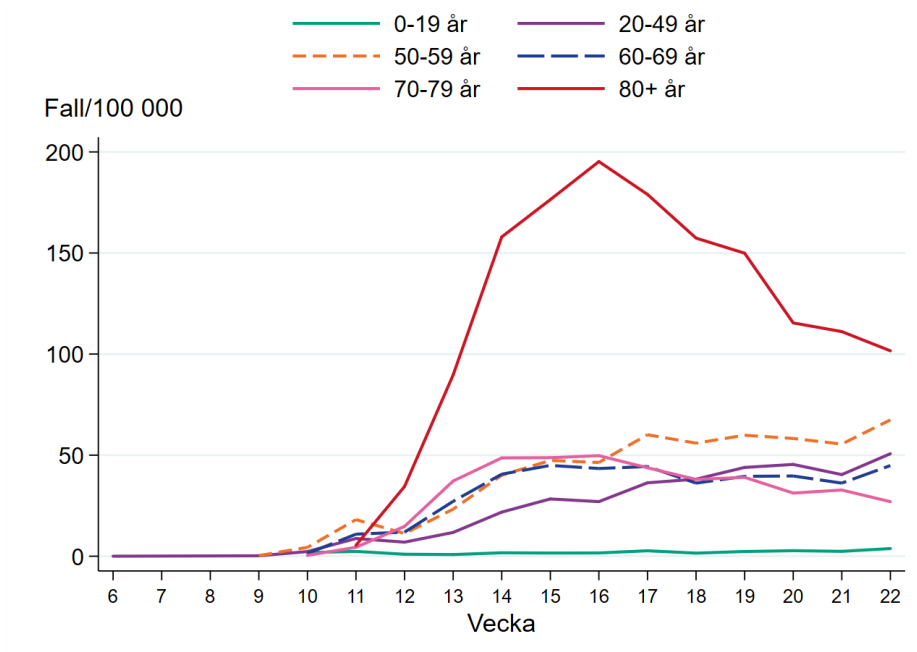
Över tid har det skett förändringar i provtagningen för covid-19. Initialt (från vecka 4) provtogs personer som vistats i områden med känd smittspridning av covid-19. Den 13 mars (vecka 11) ändrades provtagningen eftersom situationen förändrats i delar av Sverige ([läs mer om ändringen den 13 mars](#)). För att skydda de mest utsatta grupperna i samhället från smitta prioriteras sedan dess provtagning av personer som är i behov av vård på sjukhus samt personal inom vård och äldreomsorg med misstänkt covid-19. Vissa regioner har fortsatt med att smittspåra kontakter och därför provtagit en bredare grupp. I mitten av april presenterade Folkhälsomyndigheten en [nationell strategi för att utöka provtagningen för covid-19](#). En uppdaterad strategi [publicerades 5 maj](#). Kapaciteten ökas succesivt och påverkar troligen antalet fall som bekräftas. I och med detta ses en ökande andel vård- och omsorgspersonal bland fallen. Statistiken över tid blir därför inte helt jämförbar.

Ålders- och könsfördelning av bekräftade fall

Fallen som bekräftats hittills under epidemin har varit i alla åldrar med en medelålder på 57 år. Totalt sett har vuxna 20–49 år stått för 37% av de bekräftade fallen av covid-19. Andelen har ökat de senaste veckorna vilket återspeglar den ökade andelen vårdpersonal bland fall. Jämfört med föregående vecka ses en liten ökning i incidens i denna åldersgrupp och når det högsta antalet fall per 100 000 invånare hittills för gruppen. Antalet fall bland personer 70 år och äldre minskar sedan vecka 16. Utifrån åldersfördelningen i befolkningen är det dock tydligt att personer som är 80 år och äldre drabbats hårdast som högst 195 fall per 100 000 vecka 16, se Figur 2. Incidensen per vecka i åldersgruppen 80 år och äldre har tydligt avtagit sedan vecka 16.

Av de fall som rapporterats fram till och med vecka 22 var 60 procent kvinnor och 40 procent män. Andelen kvinnor har ökat sedan vecka 13, vilket speglar den ökade andelen sjukvårdspersonal bland fallen där majoriteten är kvinnor. Ålders- och könsfördelning för alla fall anmälda hittills visas i antal i Figur B1 och i antal justerat för befolkningsmängd (incidens) i respektive grupp i Figur B2 i Tabell- och figurbilagan.

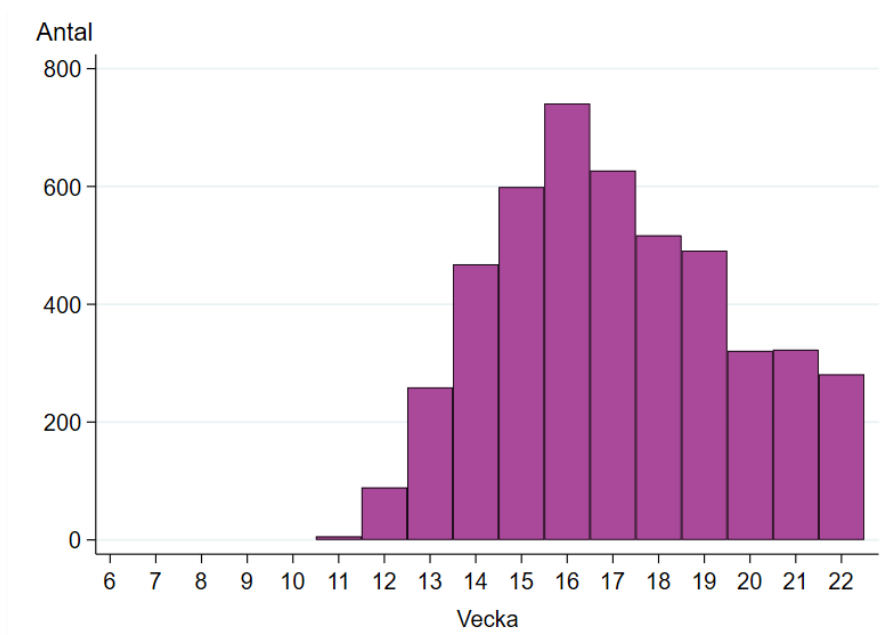
Figur 2. Incidens av bekräftade fall per vecka och åldersgrupp (fall per 100 000 invånare).



Fall på äldreboenden

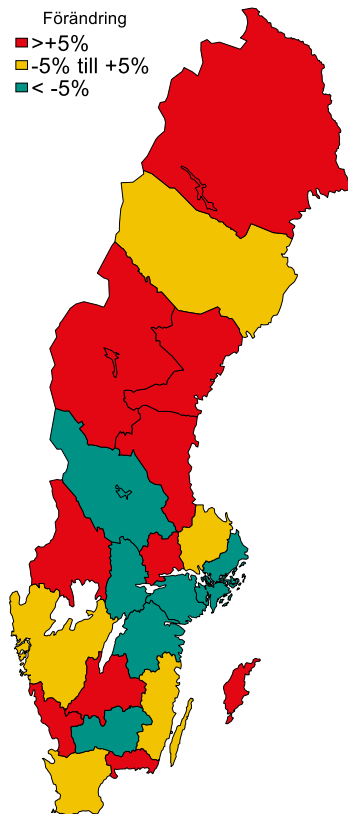
Figur 3 nedan visar antalet fall på äldreboenden per vecka. Antalet nya fall per vecka på äldreboenden minskade något vecka 22 jämfört med föregående vecka. Minskningen i antal fall på äldreboenden ses i nästan alla regioner. Av alla fall som bekräftats hittills finns 12 procent på äldreboenden. Motsvarande andel räknat bland fall som är 65 år och äldre är 35 procent. Hittills under epidemin har hälften (48 procent) av fallen på äldreboenden rapporterats från Stockholm och 21 procent från Västra Götaland. Information om avlidna bekräftade fall på äldreboenden finns i avsnittet om avlidna nedan.

Figur 3. Antal fall på äldreboenden per vecka.



Geografisk spridning

Sett till övriga fall (ej vård- och omsorgspersonal) är förändringen de senaste veckorna ökande i flera regioner. Medelantalet fall (beräknat på 3-veckorsmedelvärde) ökade mer än 5 procent mellan vecka 21 och 22 i tio av landets regioner, se Figur 4 nedan. Ett avtagande antal fall ses i sex regioner.



I Tabell- och figurbilagan inkluderas diagram för varje region där även det rullande medelvärdet över de senaste tre veckorna ingår, vilket justerar för veckovisa variationer i antalet fall. Figureerna visar fall uppdelat på fall bland vård- och omsorgspersonal samt övriga fall. I bilagan visas även kartor med det veckovisa antalet fall per 100 000 invånare, uppdelat på fall hos vård- och omsorgspersonal och övriga fall. Skillnader i incidensen mellan regionerna speglar såväl skillnader i smittspridningen som provtagningen.

Mer ingående trendanalyser per regioner presenteras på sidan [Analys och prognoser om pandemin covid-19](#).

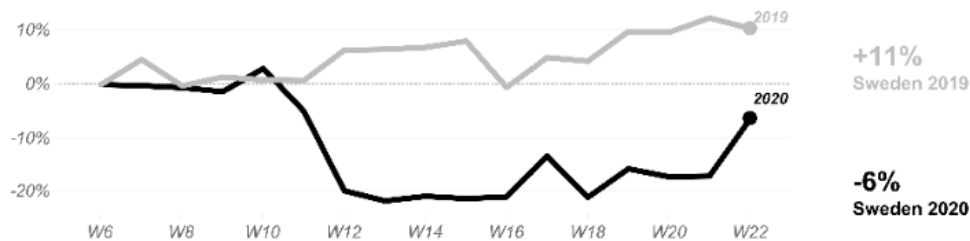
Figur 4. Karta över procentuell förändring av antalet fall som inte är vård- och omsorgspersonal beräknat på veckomedelvärdet under vecka 18-20 jämfört med vecka 19-21. Regionerna uppdelade i 3 grupper: ökning större än 5%, mellan 5 procent ökning och 5 procent minskning, minskning med mer än 5%.

Förändringar i resmönster

Analys av svenskarnas rörelsemönster baserat på anonymiserad och aggregerad mobil nätverksdata från Telia visar att resorna i Sverige ökade markant under vecka 22 (ökning med 13 procent) jämfört med föregående vecka. Även i Norge, Danmark och Finland ökade resandet mycket under vecka 22. När resandet under vecka 22 jämförs med vecka 6, innan smittspridningen av covid-19 tog fart i Sverige, är resandet 6 procent lägre, se Figur 5A. Motsvarande siffror, när man jämför med vecka 6, är minskning på 4 procent i Norge, oförändrat i Danmark, och minskning på 5 procent i Finland, se Figur 5B. I Figur 5A ser vi också en jämförelse för Sverige med föregående år, där resandet under vecka 22 2019 hade ökat med 11 procent jämfört med vecka 6 2019.

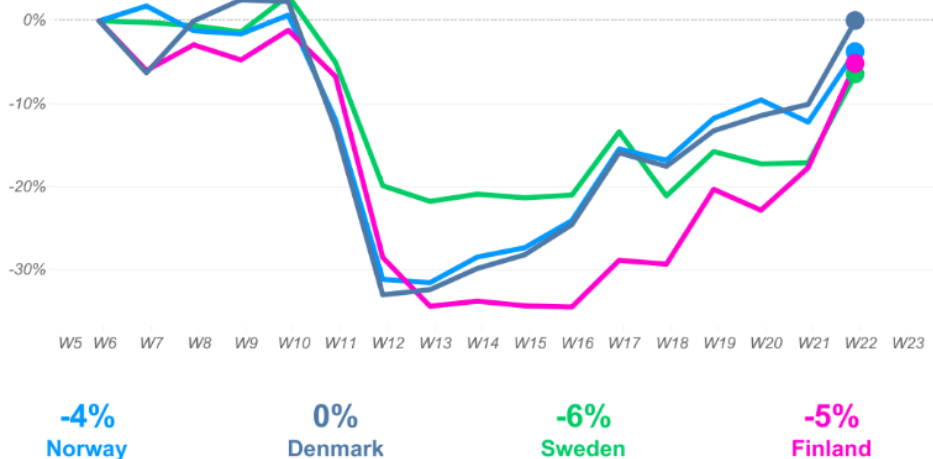
Analyserna finns publicerade på [Telia svenska webbplats](#) vad gäller Sverige och [Telia internationella webbplats](#) vad gäller internationella jämförelser (på engelska).

Figur 5A. Förändring i antal resor per vecka inom Sverige jämfört med vecka 6 2019 (grått) respektive 2020 (svart).



Källa: Telia, [Telias svenska webbplats](#)

Figur 5B. Förändring i antal resor per vecka i nordiska länder jämfört med vecka 6 2020.



Källa: Telia, [Telias internationella webbplats](#)

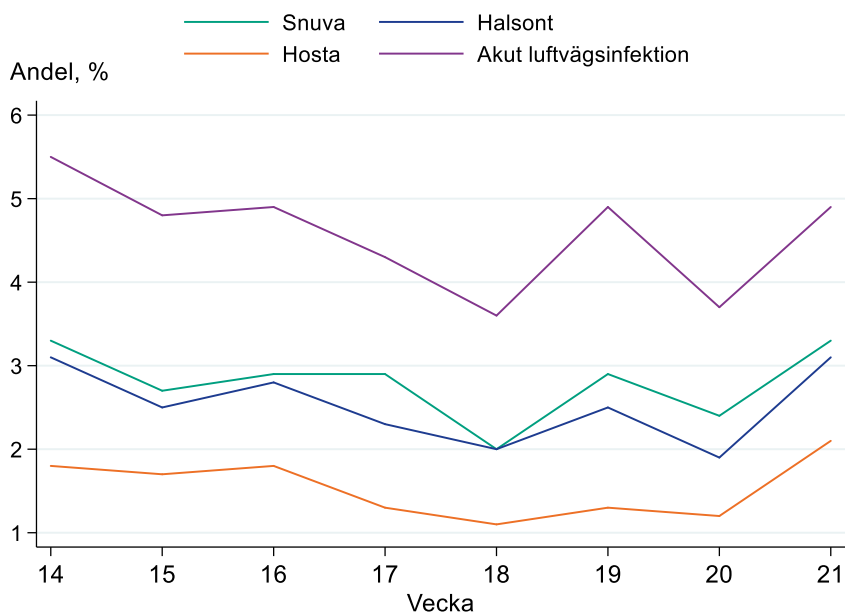
Hälsorapport

Eftersom de allra flesta som smittas av covid-19 inte behöver vård för sina symptom, är det viktigt att kunna mäta sjukligheten hos dem som inte uppsöker läkare. Därför pågår sedan vecka 13 en veckovis rapportering av symptom genom webbpanelen Hälsorapport. Hälsorapport består av en grupp inbjudna personer från hela Sverige som tillsammans hjälper Folkhälsomyndigheten att få en bild av befolkningens hälsa. [Läs mer om Hälsorapport](#). Data från Hälsorapport analyseras veckovis och viktas för att uppskatta hur svaren skulle se ut i hela Sveriges befolkning. Resultaten presenteras med två veckors eftersläpning eftersom rapporteringen av symptom kan ske först när veckan har avslutats, och därefter analyseras.

Analys av Hälsorapports data visar att cirka 4,9 procent av Sveriges befolkning uppskattas ha blivit sjuka i en akut luftvägsinfektion under vecka 21, vilket är en ökning från föregående vecka då skattningen var 3,7 procent, se Figur 6. Akut luftvägsinfektion definieras som något av följande symptom: snuva, halsont, andningssvårigheter eller hosta. Figuren visar de vanligaste av dessa symptom.

De vanligaste symptomen bland de som blivit sjuka var snuva, halsont, huvudvärk och hosta. Resultaten baseras på deltagare som svarat att de blivit sjuka under respektive vecka och visar därför inte förekomsten av symptomen generellt. De allra flesta som blivit sjuka under veckan anser sig vara bara lite sjuka (78%). Endast ett fåtal personer har kontaktat sjukvården för sina symptom, cirka 2 procent av vuxna med symptom hade ringt 1177 Vårdguiden och 4 procent av vuxna med symptom hade ringt någon annan vårdinstans såsom vårdcentralen. Ytterligare analyser av Hälsorapports data pågår.

Figur 6. Skattad andel av Sveriges befolkning med akut luftvägsinfektion, hosta, halsont och snuva per vecka, beräknat från mätningar i Hälsorapport 2020.



Sentinelprovtagning inom öppenvård

Genom sentinelövervakningen tar läkare inom öppenvården näsprov från patienter med influensaliknande sjukdom som Folkhälsomyndigheten analyserar.

Provtagningen är vanligtvis en del av influensaövervakningen och sedan vecka 10 analyseras proverna för covid-19. Eftersom influensasäsongen avslutats var vecka 15 sista veckan som proverna analyserades för influensa. Eftersom sentinelövervakningen fångar fall med mildare symptom, speglar den till viss del spridningen i samhället bättre än den laboriebaserade övervakningen.

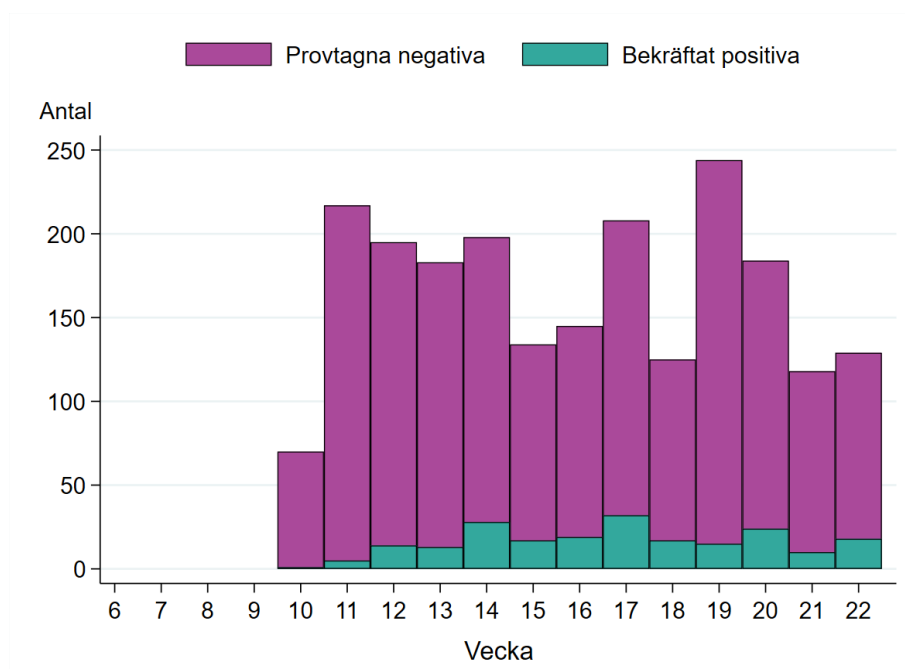
För vecka 22 har 142 prover analyserats varav 20 prover (14 procent) var positiva för covid-19, se Tabell 3 och Figur 7 nedan. Det är en ökning jämfört med föregående vecka då 8 procent var positiva. Tabell B2 i Tabell- och figurbilagan visar antalet analyserade sentinelprover och antalet positiva prover per region, dels för den aktuella rapportveckan och dels kumulativt. Eftersom antalet inskickade prover och deltagande enheter varierar över regionerna ger jämförelser mellan regioner begränsad information. Det totala antalet prover är också litet. Inom flera regioner finns inga aktiva sentinelprovtagare, vilket gör att det inte går att dra

slutsatser om läget i dessa regioner. Andelen positiva i Stockholm var densamma som förra veckan (17 procent) och ökade i Västra Götalandsregionen till 32 procent (se även Tabell B2).

Tabell 3. Antal positiva prover, antal analyserade prover och andelen positiva inom sentinelövervakningen, per vecka.

Vecka	Antal positiva prover	Antal analyserade prov	Andel positiva
10	1	70	1 %
11	5	217	2 %
12	14	195	7 %
13	13	183	7 %
14	28	198	14 %
15	17	134	13 %
16	19	145	13 %
17	32	208	15 %
18	17	125	14 %
19	15	244	6 %
20	24	184	13 %
21	10	118	8 %
22	20	142	14 %
Totalt	215	2163	10 %

Figur 7. Antal analyserade prover uppdelade efter utfall (negativt eller positivt provsvar) inom sentinelprovtagningen per vecka.



Intensivvårdade fall

Antalet patienter med laboratoriebekräftad covid-19 som påbörjade intensivvårdsbehandling har minskat sedan en topp vecka 15 men under de senaste tre veckorna har det varit en plåtå. Från vecka 10 till och med aktuell rapportvecka har 2 088 patienter rapporterats, vilket motsvarar 6 procent av alla rapporterade fall. Totalt under vecka 22 påbörjades intensivvård för 116 nya patienter, se Figur 8A. Antalet patienter med covid-19 som påbörjade intensivvård under vecka 22 per dag varierade mellan 12 och 28 nya patienter (medelvärde 17), vilket är i stort sett oförändrat jämfört med föregående vecka (medelvärde 16). Antalet nya patienter ökade något från föregående vecka i Stockholm, Uppsala och Västra Götaland.

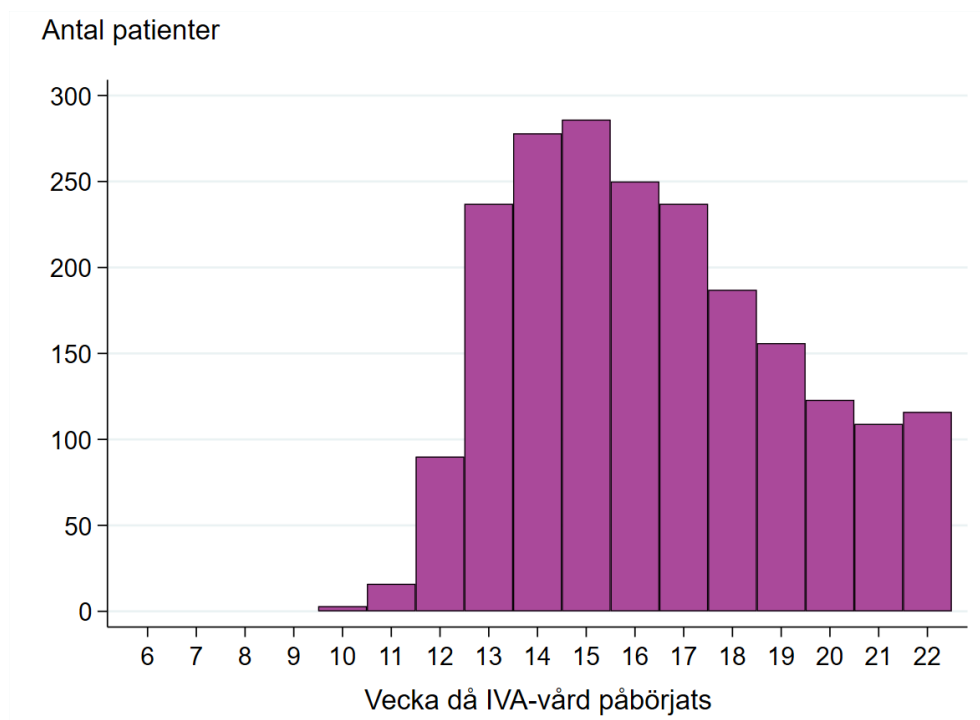
I genomsnitt går det 11 dagar mellan insjuknande och start av intensivvård, sett till samtliga fall som hittills intensivvårdats med covid-19. Bland intensivvårdade fall var medelåldern 59 år. Antalet intensivvårdade fall sett till antalet personer i respektive åldersgrupp (incidensen) var under vecka 22 högst i åldersgrupperna 50-59 år, 60-69 år, och 70-79 år, se Figur 8B. Åldersgrupperna för personer 50-79 år har haft högst incidens sedan vecka 12 men trenden för incidensen har varit nedåtgående sedan vecka 16–17. Det är fortsatt fler män (74 procent) än kvinnor som vårdas på intensivvårdsavdelning.

Vård- och omsorgspersonal är en grupp som provtas i större utsträckning även om symptomen är milda. Hittills har 122 fall bland vård- och omsorgspersonal intensivvårdats, vilket motsvarar <1 procent av alla fall bland vård- och omsorgspersonal.

Av de patienter som rapporterats intensivvårdade med covid-19 tillhörde majoriteten (70 procent) av patienterna en medicinsk riskgrupp. Av de patienter som tillhör medicinsk riskgrupp var hypertoni (högt blodtryck) (41 procent) och diabetes (25 procent) de mest förekommande. Det var ingen skillnad mellan könen, 70 procent av männen och 72 procent av kvinnorna tillhörde någon medicinsk riskgrupp. Bland patienter under 60 år tillhörde cirka 61 procent minst en medicinsk riskgrupp. Av intensivvårdad sjukvårdspersonal tillhörde 58 procent en medicinsk riskgrupp.

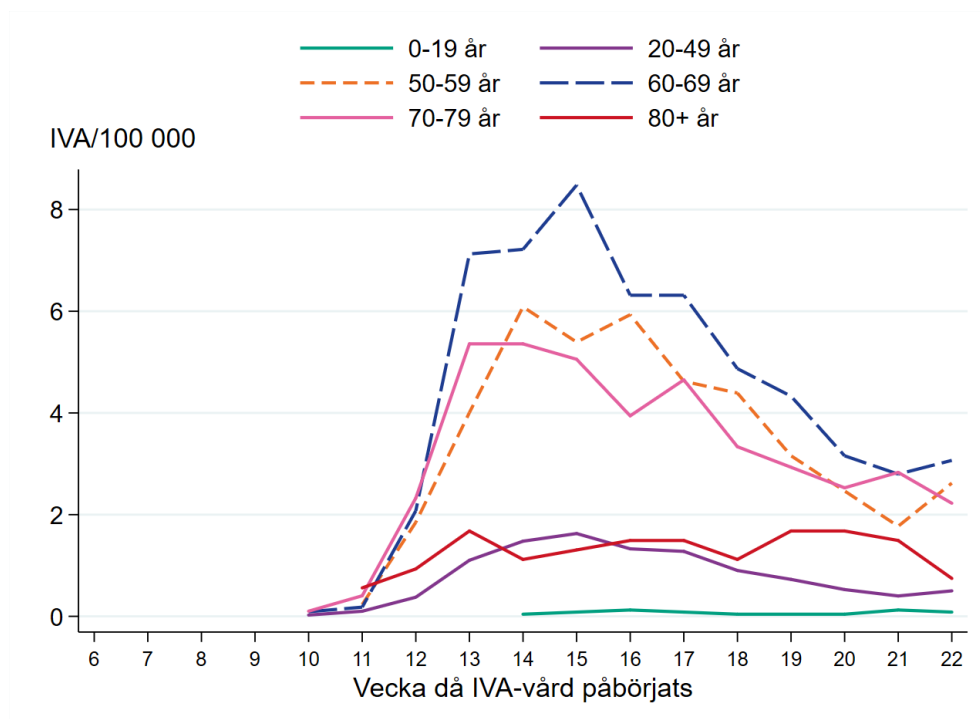
Fram till och med vecka 18 finns tillförlitlig information om avslutat intensivvårdstillfälle för 1 584 patienter. Av dessa hade 69 procent blivit utskrivna från intensivvårdsavdelning och 25 procent var avlidna. Övriga 5 procent saknade information om vårdtillfällets utfall, vilket kan bero på att vården fortfarande pågår. Andelen avlidna bland de intensivvårdade patienterna ökar med stigande ålder. Fram till och med vecka 18 hade 18 procent av intensivvårdade patienter under 70 år avlidit, medan motsvarande andel för patienterna 70 år och äldre var 49 procent, se Tabell 4.

Figur 8A. Antal nya intensivvårdade patienter med laboratoriebekräftad covid-19 per vecka



*Viss fördröjning i rapporteringen betyder att antalet intensivvårdade patienter per vecka kan komma att revideras.

Figur 8B. Incidens av bekräftade fall av covid-19 som intensivvårdats per vecka och åldersgrupp (fall per 100 000 invånare).



Tabell 4. Vårdtillfällets utfall per åldersgrupp och totalt, intensivvårdade patienter med covid-19 till och med vecka 18, 2020.*

Vårdtillfällets utfall	Ålder under 70 år		Ålder 70 år eller äldre		Totalt	
	Antal	Andel	Antal	Andel	Antal	Andel
Utskriven	928	75 %	172	48,5 %	1 100	69 %
Avliden	227	18 %	173	49 %	400	25 %
Uppgift saknas	75	6 %	9	2,5 %	84	5 %
Totalt	1 230	100 %	354	100 %	1 584	100 %

Analysen innefattar endast patienter som intensivvårdats med vårdstart fram till och med vecka 17, eftersom data över vårdtillfällets utfall rapporteras först när vårdtillfället är avslutat.

Avlidna

Beskrivning av datakällor för avlidna i covid-19

Statistiken över avlidna i veckorapporten baseras på data som hittills rapporterats till Folkhälsomyndigheten, skillnader mot den regionala rapporteringen förekommer. Statistiken visar antalet personer med laboratoriebekräftad covid-19 som avlidit, oavsett dödsorsak.

Socialstyrelsen har i samarbete med Folkhälsomyndigheten publicerat ett faktablad som beskriver den inrapportering över antalet döda i covid-19 som ligger till grund för de båda myndigheternas statistik. Dels beskrivs Socialstyrelsens statistik över dödsorsaker och dels Folkhälsomyndighetens statistik över avlidna bekräftade fall samt överdödligheten. Faktabladet finns att läsa på [Socialstyrelsens webbplats](#).

Dödsorsaker

Data över avlidna med underliggande dödsorsak covid-19 publiceras varje vecka onsdagar på [Socialstyrelsens webbplats](#). Där finns statistik över åldersfördelning, regionsfördelning, samsjuklighet samt antal avlidna per dag.

Avlidna bekräftade fall

Fram till och med vecka 21 hade 4 499 dödsfall bland personer med bekräftad covid-19-infektion rapporterats med datum för dödsfall, se Figur 9A. Det finns dock en eftersläpning i denna statistik och antalet dödsfall för vecka 21 och 22 förväntas stiga. Data presenteras enligt avlidendatum i rapporteringssystemet SmiNet.

Av de avlidna bekräftade fallen sedan pandemins början kommer 41 procent av de avlidna från äldreboenden. Totalt har 39 procent av fallen som bekräftats på äldreboenden avlidit. Motsvarande andel bland fall som är 65 år och äldre och inte bor på äldreboenden är 26 procent. Andelen av fallen på äldreboenden som avlidit har minskat de senaste veckorna.

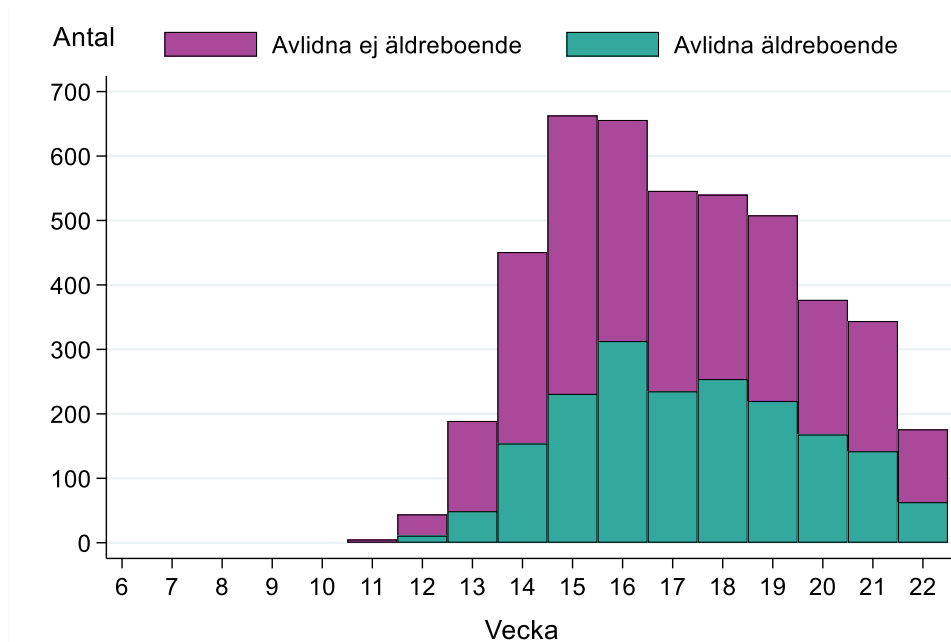
Medelålder bland dödsfallen fram till och med aktuell rapportvecka var 82 år och 55 procent av de avlidna var män. Totalt har 89 procent av dödsfallen varit bland personer som var 70 år eller äldre. Fram till och med aktuell rapportvecka har 63 personer under 50 år rapporterats avlidna.

Uppgift om patienter tillhör någon medicinsk riskgrupp eller inte har rapporterats i SmiNet för 3 853 avlidna. Av dessa tillhörde 3 617 någon medicinsk riskgrupp. Av de avlidna rapporterades sex procent (236 personer) att inte tillhöra någon medicinsk riskgrupp. Dessa personer hade en medelålder på 73 år och 92 av dem var under 70 år. För 14 procent av dödsfallen saknades information om medicinsk riskgruppstillhörighet, medelålder 80 år.

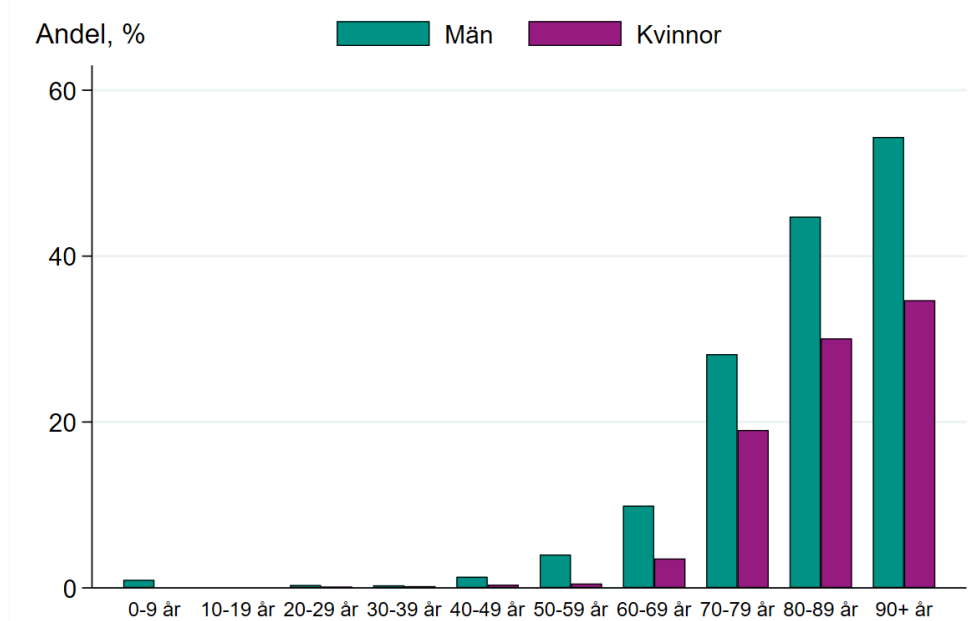
Utav de 3 617 avlidna som rapporterades tillhöra någon medicinsk riskgrupp finns denna specificerad för 2 599 personer. Av dessa rapporterades 41 procent tillhöra två eller flera riskgrupper. De vanligast förekommande medicinska riskgrupperna var kronisk hjärtsjukdom, diabetes, kronisk lungsjukdom och kronisk njursvikt.

I Figur 9B visas andelen avlidna av det totala antalet bekräftade fall per åldersgrupp och kön till och med aktuell rapportvecka. Det är en högre andel män som avlider jämfört med andelen bland kvinnor och andelen avlidna ökar med ökande ålder för båda könen. De åldersgrupper med högst andel avlidna är gruppen 90 år och äldre där 54 procent av männen och 35 procent av kvinnorna avlidit. För åldersgruppen 80-89 år har 45 procent av männen och 30 procent av kvinnorna avlidit.

Figur 9A. Antal avlidna fall per vecka bland fall från äldreboenden och övriga.



Figur 9B. Andel av bekräftade fall som avlidit till och med aktuell rapportvecka, uppdelat per kön och åldersgrupp.



Överdödlighet

För att komplettera data på antalet avlidna analyserar Folkhälsomyndigheten även data på antalet dödsfall i Sverige varje vecka (oavsett orsak) genom en statistisk modell. Modellen jämför dödligheten, på engelska så kallad *all-cause mortality*, mot den dödlighet som är förväntad för årstiden. Dödsfall över det förväntade värdet kallas överdödlighet och kan ha olika förklaringar såsom extremt kallt eller varmt väder, eller hög intensitet av exempelvis influensa eller covid-19. Analyser sker både nationellt och regionalt samt för specifika åldersgrupper. Data återspeglar inom det [Europeiska nätverket EuroMOMO](#). Eftersläpning gör att det är för tidigt att uppskatta överdödligheten de två senaste veckorna.

Under veckorna 13–20 uppmättes drygt 4 700 dödsfall över det förväntade i Sverige. Det sågs en tydlig topp vecka 15 och 16 på nationell nivå och därefter har antalet avlidna minskat successivt. Ytterligare diagram uppdelat på fler redovisningsgrupper, och i relation till antalet avlidna bekräftade fall, publiceras varje vecka i en separat rapport på sidan om [Analyser och prognoser på Folkhälsomyndigheten](#).

Det är huvudsakligen i åldersgruppen 65 år och äldre som överdödligheten ses, såsom vid vissa intensiva influensasäsonger. Tabell 5 visar överdödligheten, antalet avlidna bekräftade covid-19-fall, samt förhållandet mellan dessa varje vecka. Hittills har totalt 83 procent av överdödligheten fångats upp i statistiken över avlidna bekräftade fall. Under vecka 20 har antalet avlidna bekräftade fall överstigit den uppmätta överdödligheten, vilket tyder på att den dödlighet som inte är covidrelaterad är något lägre än förväntat för årstiden.

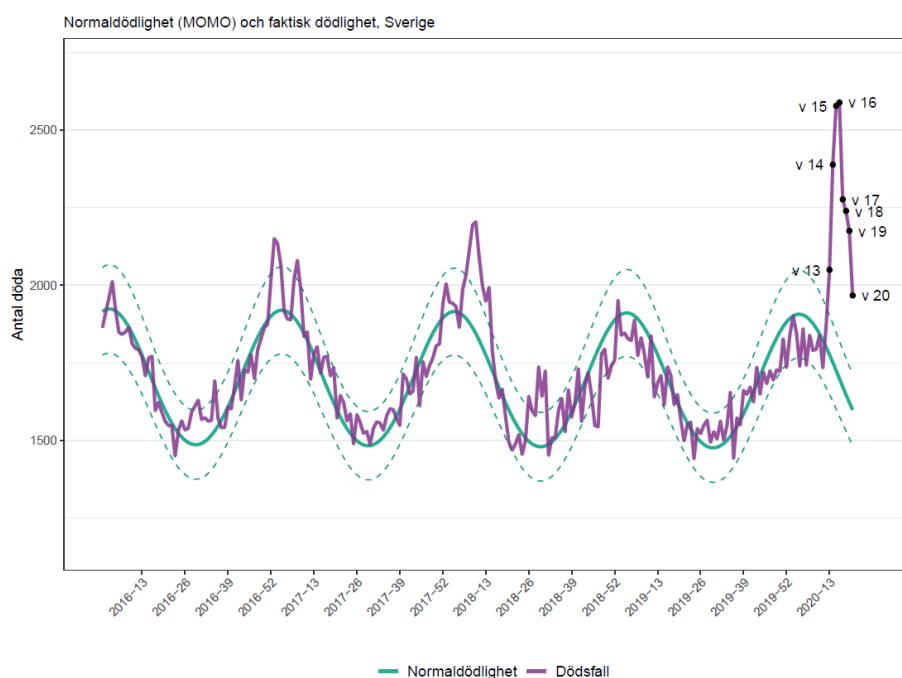
I Figur 10 nedan ses det förväntade antalet dödsfall i grönt och det verkliga antalet dödsfall i lila. En viss variation i antalet dödsfall är förväntad. Detta illustreras med de streckade linjerna som markerar det 95-procentiga konfidensintervallet för normaldödligheten – det vill säga, om den beräknade faktiska dödligheten ligger inom dessa linjer är den inte på en signifikant förhöjd nivå. Data över dödsfall (lila linjen) för de senaste veckorna är korrigerade för eftersläpning och är att betrakta som preliminära.

Tabell 5. Uppmätt överdödlighet (antal dödsfall i Sverige i alla åldrar) och antal avlidna bekräftade fall av covid-19 per vecka.

Vecka	Uppmätt överdödlighet*	Antal avlidna bekräftade fall*	Andel bekräftade fall / överdödlighet
13	272	189	69%
14	638	451	71%
15	852	663	78%
16	889	656	74%
17	602	546	91%
18	590	540	92%
19	552	508	92%
20	368	377	102%
Totalt	4 763	3 930	83%

*Statistiken är preliminär.

Figur 10. Antal dödsfall i Sverige i alla åldrar samt förväntat antal dödsfall per vecka 2016-2020, till och med vecka 20.



Observera att y-axeln på diagrammet börjar vid cirka 1 150.

Tabell- och figurbilaga

Antal provtagna och antal fall

Tabell B1 nedan visar antalet provtagna individer, antalet bekräftade fall samt andelen positiva per vecka. Data är preliminära.

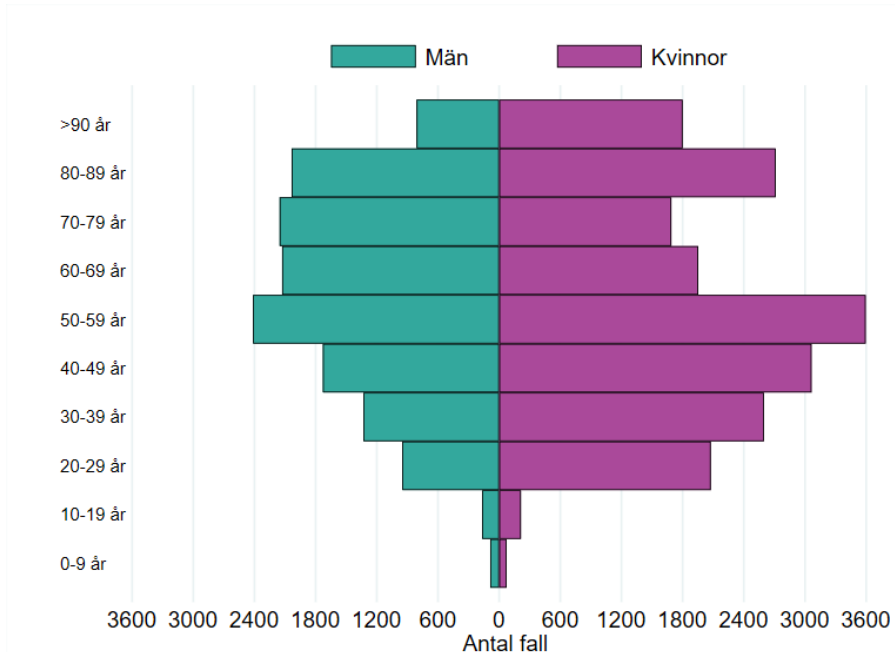
Tabell B1. Antal provtagna individer, antalet fall samt andelen positiva per vecka.

Vecka	Antal fall	Antal provtagna individer	Andel positiva
4-8	1	180	<1 %
9	13	752	2 %
10	211	4 302	5 %
11	836	8 990	9 %
12	911	10 404	9 %
13	1 943	12 349	16 %
14	3 211	17 783	18 %
15	3 711	19 880	19 %
16	3 741	20 233	18 %
17	4 181	24 560	17 %
18	3 906	28 802	14 %
19	4 215	29 129	14 %
20	4 004	33 003	12 %
21	3 713	28 986	13 %
22	4 300	36 466	12 %
Totalt	38 897	275 819	14 %

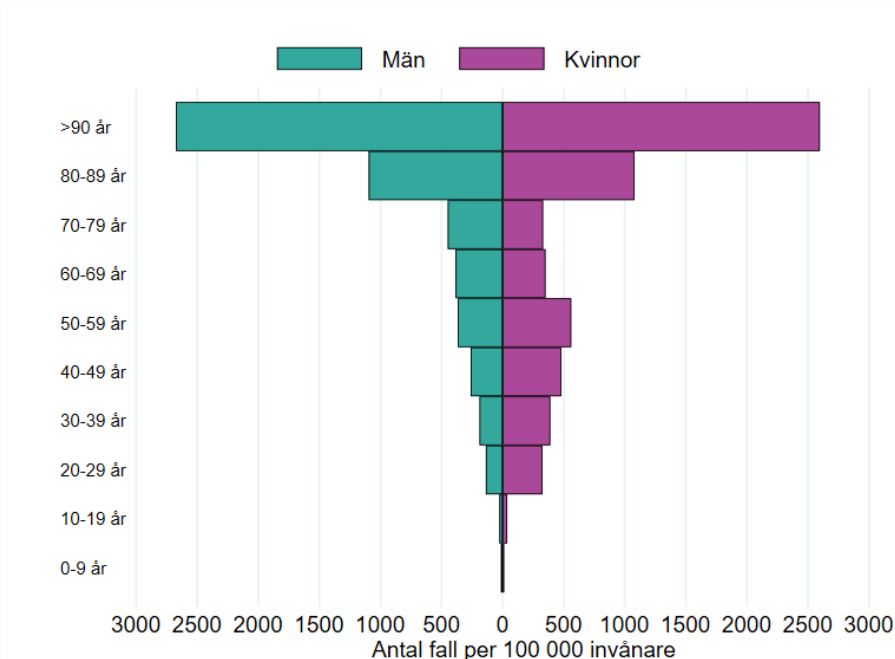
Ålders- och könsfördelning av bekräftade fall

Ålders- och könsfördelning för alla fall anmälda hittills visas i antal i Figur B1 och i antal justerat för befolkningsmängd (incidens) i respektive grupp i Figur B2.

Figur B1. Ålders- och könsfördelning av **antalet** covid-19 fall



Figur B2. Ålders- och könsfördelning av **incidensen** av covid-19 fall per 100 000 invånare



Sentinelövervakningen

Tabell B2 visar antalet analyserade sentinelprover och antalet positiva prover (diagnoser av covid-19) per region, dels för den aktuella rapportveckan och dels kumulativt sedan vecka 10, 2020. Eftersom antalet inskickade prover och deltagande enheter varierar över regionerna ger jämförelser mellan regioner begränsad information. Inom flera regioner finns inga aktiva sentinelprovtagare, vilket gör att det inte går att dra slutsatser om läget i dessa regioner.

Tabell B2. Antal inskickade sentinelprover och antal positiva prover per region, aktuell rapportvecka och kumulativt sedan vecka 10, 2020, samt andel positiva prover, aktuell rapportvecka.

Region	Antal inskickade prover		Antal positiva prover (covid-19)		% positiva
	Aktuell rapportvecka	Kumulativt	Aktuell rapportveck	Kumulativt	Aktuell rapportvecka
Blekinge*	-	-	-	-	-
Dalarna	1	64	1	4	100%
Gotland	0	34	0	0	-
Gävleborg*	-	-	-	-	-
Halland	2	151	0	12	0%
Jämtland Härjedalen	1	59	0	8	0%
Jönköpings län	4	102	1	9	25%
Kalmar län	19	107	0	6	0%
Kronoberg	1	9	0	1	0%
Norrbottn	5	62	0	2	0%
Skåne	13	383	0	17	0%
Stockholm	35	262	6	45	17%
Sörmland*	-	-	-	-	-
Uppsala	11	210	3	32	27%
Värmland*	-	-	-	-	-
Västerbotten	0	50	0	1	-
Västernorrland*	-	-	-	-	-
Västmanland	15	172	1	9	7%
Västra Götaland	25	402	8	60	32%
Örebro län*	-	-	-	-	-
Östergötland	10	96	0	9	0%
Totalt	142	2163	20	215	14%

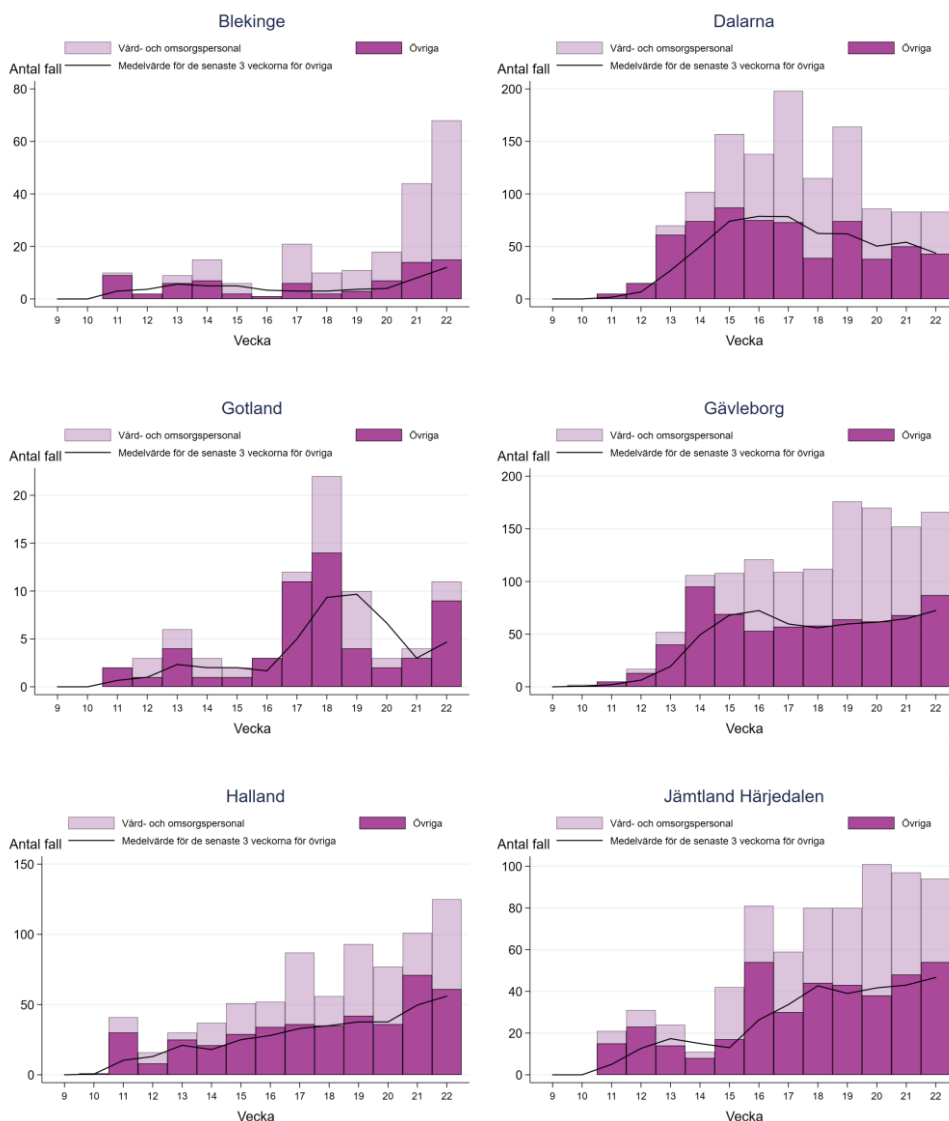
*Observera att det inte går att dra slutsatser om läget i flera regioner då inskickade prover saknas.

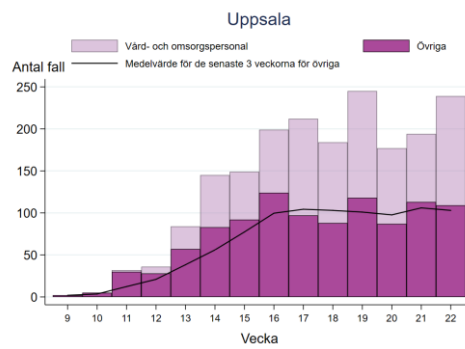
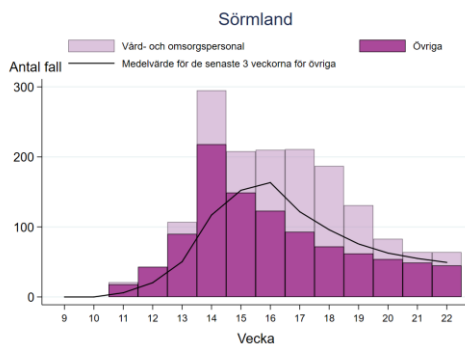
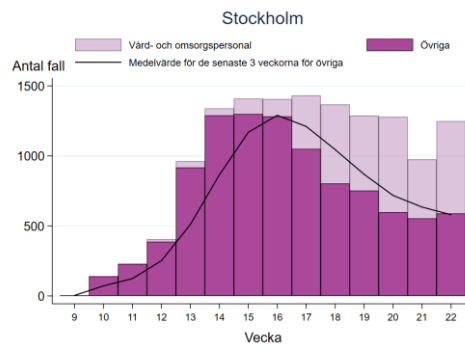
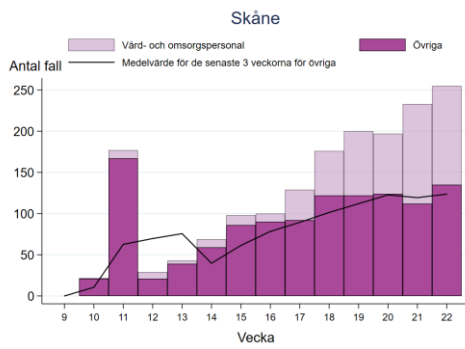
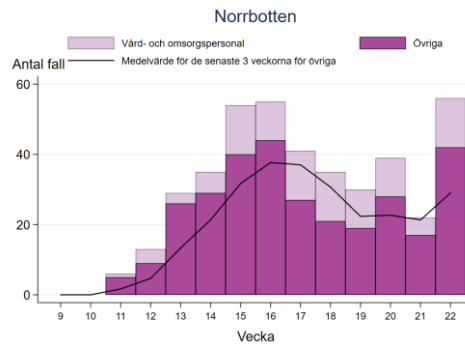
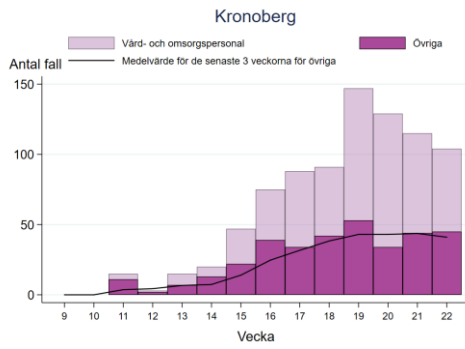
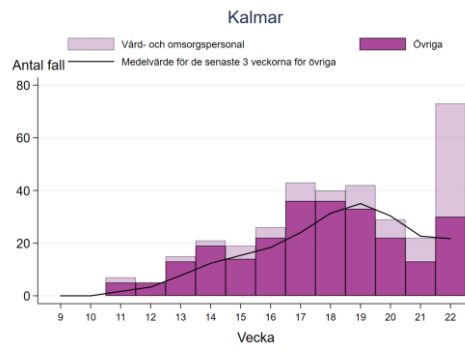
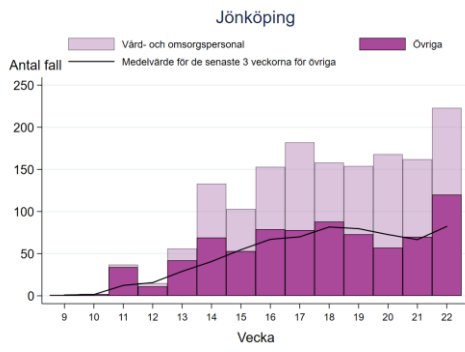
Antal laboratoriebekräftade fall av covid-19 per region

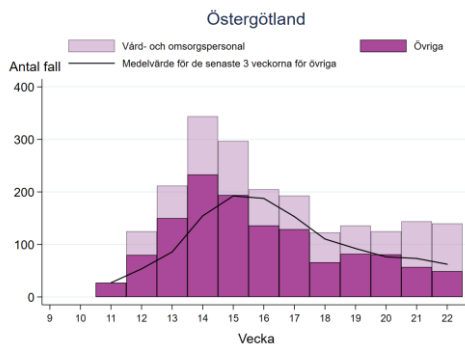
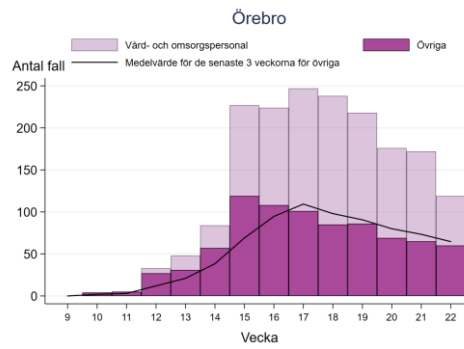
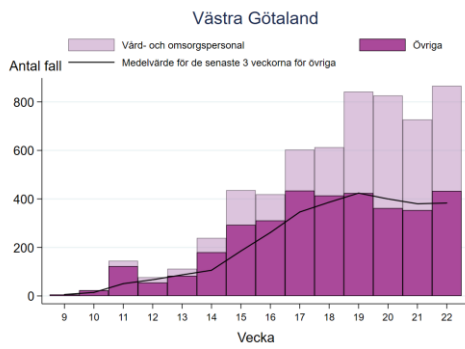
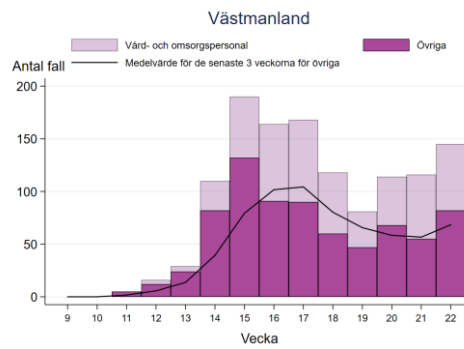
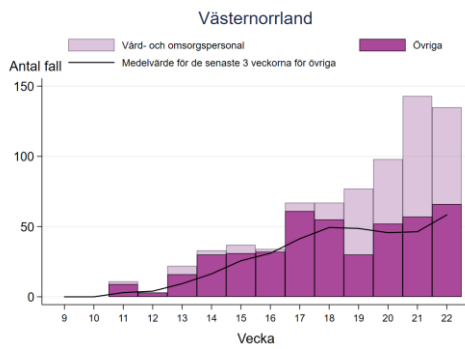
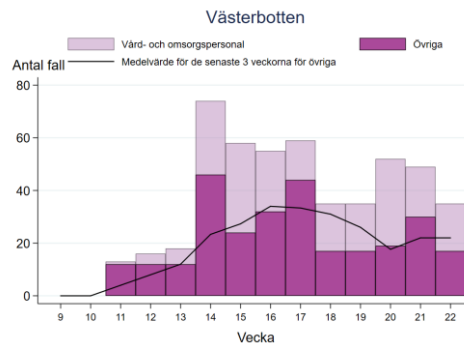
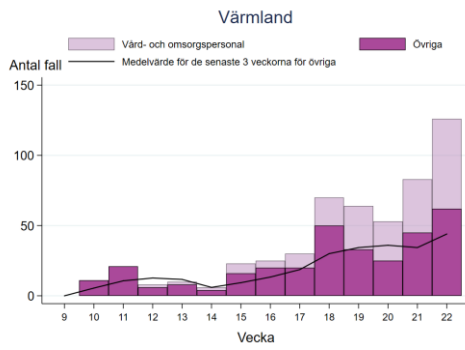
Här presenteras antalet anmälda fall per vecka för varje region, uppdelat på fall bland vård- och omsorgspersonal och övriga fall. Övriga fall är till stor del personer som är provtagna för att de är i behov av sjukhusvård, alltså svårare sjuka personer. Det rullande medelvärdet över de senaste tre veckorna är baserat på de övriga fallen (ej vårdpersonal) och justerar för veckovisa variationer i antalet bland dessa fall. Mer ingående trendanalyser per regioner presenteras på sidan [Analys och prognoser om pandemin covid-19](#).

Klassificeringen av vilka fall som utgörs av vård- och omsorgspersonal kan ibland ske i efterhand och viss felklassificering kan förekomma. Siffrorna kan därför komma att justeras framöver. Observera att skalan på y-axeln är olika för varje region. För Region Östergötland baseras diagrammet på en separat insamling av data, så viss skillnad mot data från SmiNet kan finnas.

Figur B3. Antal bekräftade fall av covid-19 per vecka fördelat på vård- och omsorgspersonal och övriga, för respektive region.







Incidens av covid-19 per region och vecka

Här presenteras den veckovisa incidensen (antalet anmälda fall per 100 000 invånare) för varje region. För varje vecka visas två kartor, en karta med alla fall och en där fall bland vård- och omsorgspersonal exkluderats. Detta för att fallen exklusive vårdpersonal bättre speglar smittspridningen, då personalprovtagning främst gäller personer med mildare symptom än övrigt provtagna, se resonemang tidigare i rapporten. I kartorna är data för Region Östergötland och vårdpersonal inte korrekt eftersom variabeln vårdpersonal baseras på en separat insamling av data. Därför kan inga slutsatser dras från kartorna utan vård- och omsorgspersonal för Region Östergötland.

Figur B4. Incidens av bekräftade fall av covid-19 per vecka för respektive region. För varje fyraveckorsperiod visar den övre raden incidensen beräknat utifrån alla fall och den undre raden visar incidensen beräknat utifrån fallen exklusive vård- och omsorgspersonal.

