



Folkhälsomyndigheten

## Veckorapport om covid-19, vecka 35

---

Denna rapport publicerades den 4 september 2020 och redovisar läget för covid-19 till och med vecka 35 (24 – 30 augusti).

### Läget i Sverige

Under vecka 35 rapporterades drygt 1 200 fall, vilket är en minskning jämfört med vecka 34. Nationellt var incidensen 12 fall per 100 000 invånare under vecka 35. Antalet utförda tester ökade med cirka 30 procent jämfört med föregående vecka. Andelen tester som var positiva i laboratorieanalys var 1,6 procent, vilket är något lägre än föregående vecka. Antalet fall minskade i de flesta regionerna och minskningen var statistiskt säkerställd för 12 av regionerna, jämfört med medeltalet för de tre föregående veckorna.

Rapporteringen från Hälsorapports webbpanel samt data över samtal till 1177 Vårdguiden (ej publicerade data) visar på en uppåtgående trend i förkylningssymptom under vecka 34 respektive 35. Eftersom antalet fall av covid-19 minskar tyder detta på en ökad spridning av andra luftvägsvirus, vilket är normalt för årstiden.

Antalet nya intensivvårdade patienter med bekräftad covid-19 var fortsatt på oförändrad nivå jämfört med de senaste tre veckornas medelvärde. Baserat på data fram till och med vecka 33 var antalet dödsfall nationellt fortsatt inom normalspannet för årstiden, förutom i östra Mellansverige där en underdödlighet sågs.

I veckans specialavsnitt redovisas resultaten från två seroprevalensstudier till och med vecka 24. Undersökning av genomgången covid-19 infektion i prover från blodgivare insamlade i nio regioner visar att andelen blodgivare med antikroppar mot SARS-CoV-2 ökade från 2 procent vecka 17 till 7 procent vecka 24. Prover insamlade från öppenvården vecka 24 visar att antikroppar påvisas hos 6 procent av den studerade populationen. Seroprevalensen är fortsatt lägst bland äldre vuxna 65-95 år (1,5 procent), samt högre bland vuxna 20-64 år (6,4 procent) och barn 0-19 år (6,8 procent). Stockholmsregionen hade vecka 24 högst seroprevalens med 11,5 procent (8,0-15,7 procent) följt av Västra Götaland med 5 procent (2,2-8,8 procent). För Skåne gick konfidensintervallet för uppskattad seroprevalens från 0 till 2,9 procent.

### Förändringar i statistiken

Data fortsätter att justeras och ytterligare cirka 150 fall har tagits bort ur statistiken på grund av felaktigt positiva provsvar, läs mer under *Avskrivna fall* samt [Folkhälsomyndighetens nyhetstext](#). Ytterligare kvalitetsarbete pågår och antalet anmälda fall kan därför komma att justeras ytterligare.

## Läget i världen

Antalet bekräftade covid-19 fall i världen var 25 miljoner i slutet av vecka 35, varav cirka 2,3 miljoner fall i EU/EES och Storbritannien. Antalet fall i världen förändras ständigt. För aktuellt läge, se den europeiska smittskyddsmyndigheten [ECDC](#) och Världshälsoorganisationen [WHO](#). Se även respektive organisations interaktiva visualiseringar via [ECDC:s dashboard](#) och [WHO:s dashboard](#).

## Vad visar övervakningssystemen?

I Tabell 1 sammanfattas uppgifter från de olika övervakningssystem som används för covid-19. Övervakningen är kontinuerligt under utveckling, läs mer om [övervakningssystemen för covid-19](#) (uppdaterad 21 augusti 2020).

Tabell 1. Övervakningsdata för aktuell vecka per system.

Övervakningssystem	Vecka 35*	Förändring mot föregående vecka <sup>⌘</sup>
Laboratoriebaserad övervakning	Tester för analys av pågående infektion (PCR-test): 85 060	Ökning
	Andel positiva tester: 1,6 %	Minskning
	Antal fall: 1 212	Minskning
Hälsorapport	Skattad andel av befolkningen som insjuknade i akut luftvägsinfektion vecka 34: 4 %	Ökning**
SIRI - Svenska Intensivvårdsregistrets Influensaregistrering	Nya inlagda patienter: 7	Oförändrat***
Avlidna bekräftade fall	Avlidna vecka 33: 15	Oförändrad****
Överdödlighet	Ingen signifikant överdödlighet uppmätt vecka 33 på nationell nivå, underdödlighet i östra Mellansverige	-

\* Fördröjning av rapportering av data gör att data för aktuell vecka är preliminär.

⌘ Förändringar på mindre än fem procent noteras som oförändrat om inget annat står.

\*\* Mellan vecka 33 och 34.

\*\*\* Jämförelse aktuell rapportvecka mot medelvärdet föregående tre veckor.

\*\*\*\* Jämförelse vecka 33 mot medelvärdet föregående tre veckor. Det går inte att skatta trenden i realtid på grund av eftersläpning i mortalitetsdata.

Data är preliminära och kommer att kompletteras i efterhand. De presenteras enligt de uppgifter som finns i respektive övervakningssystem.

Kontakt angående rapporten: [info@folkhalsomyndigheten.se](mailto:info@folkhalsomyndigheten.se).

## Innehållsförteckning

Veckorapport om covid-19, vecka 35.....	1
Läget i Sverige .....	1
Förändringar i statistiken.....	1
Läget i världen .....	2
Vad visar övervakningssystemen? .....	2
Kommentar till statistiken.....	4
Fördjupad statistik .....	5
Antal analyserade tester och antal fall .....	5
Ålders- och könsfördelning .....	7
Fall på äldreboenden .....	9
Geografisk fördelning.....	9
Hälsorapport .....	11
Intensivvårdade fall .....	12
Avlidna .....	13
Specialavsnitt.....	16
Seroprevalens .....	16
Tabell- och figurbilaga .....	17

## Kommentar till statistiken

Över tid har det skett förändringar i provtagningen för covid-19. Initialt (från vecka 4) provtogs personer som vistats i områden med känd smittspridning av covid-19. Den 13 mars (vecka 11) ändrades provtagningen eftersom situationen förändrats i delar av Sverige ([läs mer om ändringen den 13 mars](#)). För att skydda de mest utsatta grupperna i samhället från smitta prioriterades provtagning av personer som var i behov av vård på sjukhus samt personal inom vård och äldreomsorg med misstänkt covid-19. Vissa regioner har fortsatt med att smittspåra kontakter och därför provtagit en bredare grupp. I mitten av april presenterade Folkhälsomyndigheten en [nationell strategi för att utöka provtagningen](#) för covid-19. En uppdaterad strategi [publicerades 5 maj](#). Den 5 juni gav [Regeringen uppdrag](#) till Folkhälsomyndigheten och till [länsstyrelserna](#) att säkerställa flöden av storskalig testning. Kapaciteten har ökat successivt och påverkar antalet fall som bekräftas samt att andelen rapporterade fall som inte är i behov av sjukhusvård ökar.

Fall på äldreboenden klassificeras utifrån folkbokföringsadress, klinik som tagit provet samt uppgifter från den regionala smittskyddsmyndigheten. Viss felklassificering kan förekomma. För statistik om fall inom äldreomsorg utifrån registerdata hänvisas till [Socialstyrelsens statistik bland äldre utifrån boendeform](#).

Den utökade provtagningen i början av sommaren påverkade möjligheten att följa utvecklingen över tid eftersom olika grupper har provtagits i varierande omfattning under olika tidsperioder.

Data som presenteras i rapporten är preliminära och kan komma att kompletteras i efterhand. De presenteras enligt de uppgifter som finns i respektive övervakningssystem. Där uppgift om kön presenteras gäller det juridiskt kön.

## Fördjupad statistik

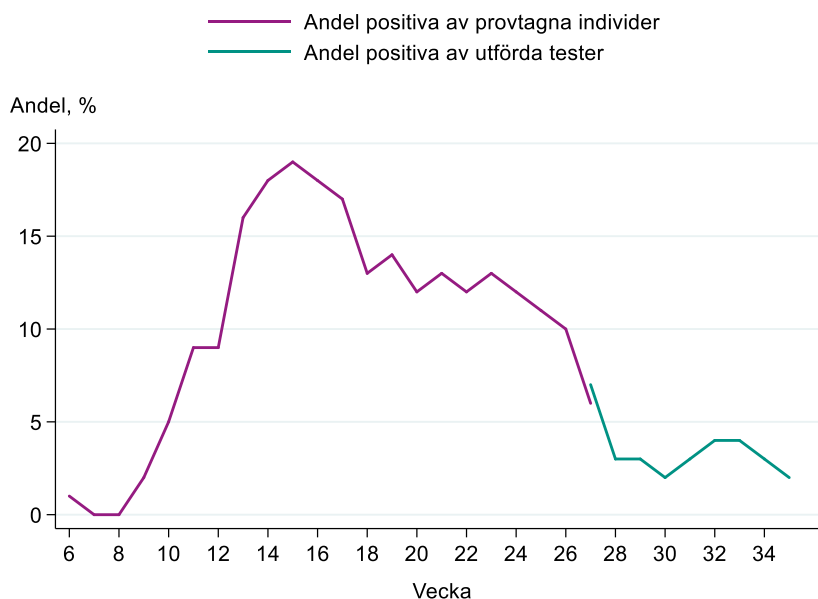
### Antal analyserade tester och antal fall

Under vecka 35 analyserades 85 060 tester, vilket är cirka trettio procent fler än föregående vecka. Av de analyserade testerna vecka 35 var 1,6 procent positiva, vilket är något lägre än föregående vecka, se Figur 1A. I Figur 1B visas antalet provtagna individer samt antalet bekräftade fall per vecka fram till och med vecka 26, därefter visas antalet utförda tester uppdelat på negativa och positiva tester. Tabell B1 i tabell- och figurbilagan innehåller data över antalet bekräftade fall per vecka, antalet utförda och positiva tester, samt andelen positiva tester från vecka 27. I Figur B1 i bilagan visas utförda tester per 100 000 invånare per region för vecka 34 och 35. Mer information om testning, såväl PCR-test som antikroppstest, finns på [Folkhälsomyndighetens hemsida](#).

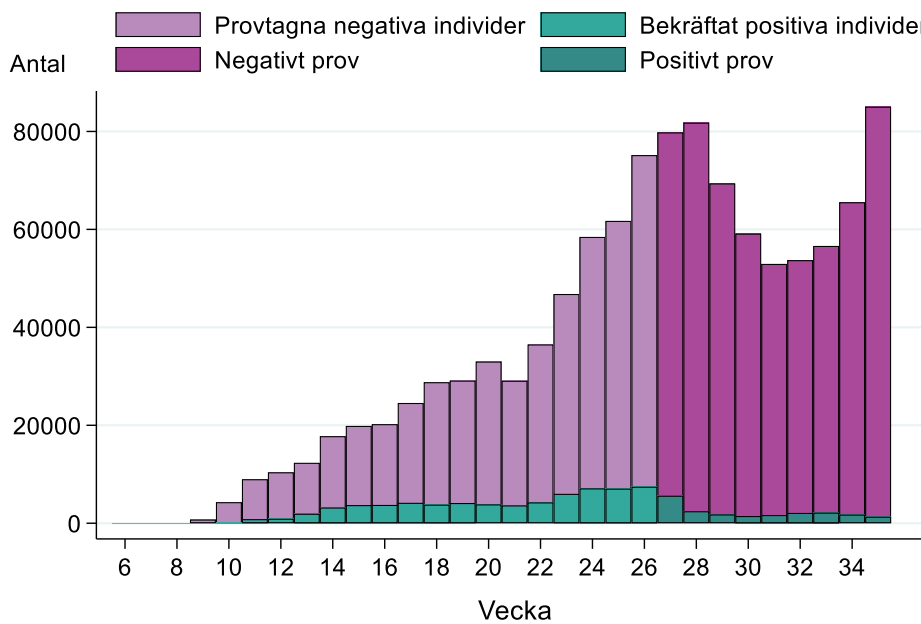
Genom sentinelövervakningen tar läkare inom öppenvården näsprov från patienter med influensaliknande sjukdom och skickar till Folkhälsomyndigheten för analys. Provtagningen är vanligtvis en del av influensaövervakningen och sedan vecka 10 analyseras proverna även för covid-19. Vecka 35 var inte något av de 11 analyserade proverna positiva för covid-19. Då få prover skickats in, redovisas inte data i detalj. För resultat från sentinelövervakningen under våren, se [tidigare veckorapporter fram till och med vecka 29](#).

Fram till och med vecka 35 har totalt 83 986 bekräftade fall rapporterats. Under vecka 35 rapporterades 1 212 bekräftade fall, vilket är färre än föregående vecka (1 687 fall), se Figur 1C. I antalet bekräftade fall ingår inte fall med positivt antikroppstest utan endast de som provtagits och analyserats för pågående infektion med nukleinsyrapåvisning (PCR-test).

Figur 1A. Andel positiva av provtagna individer (vecka 10 till 27) respektive andel positiva av utförda tester (från vecka 27 fram till aktuell rapportvecka). *Se kommentar nedan.*



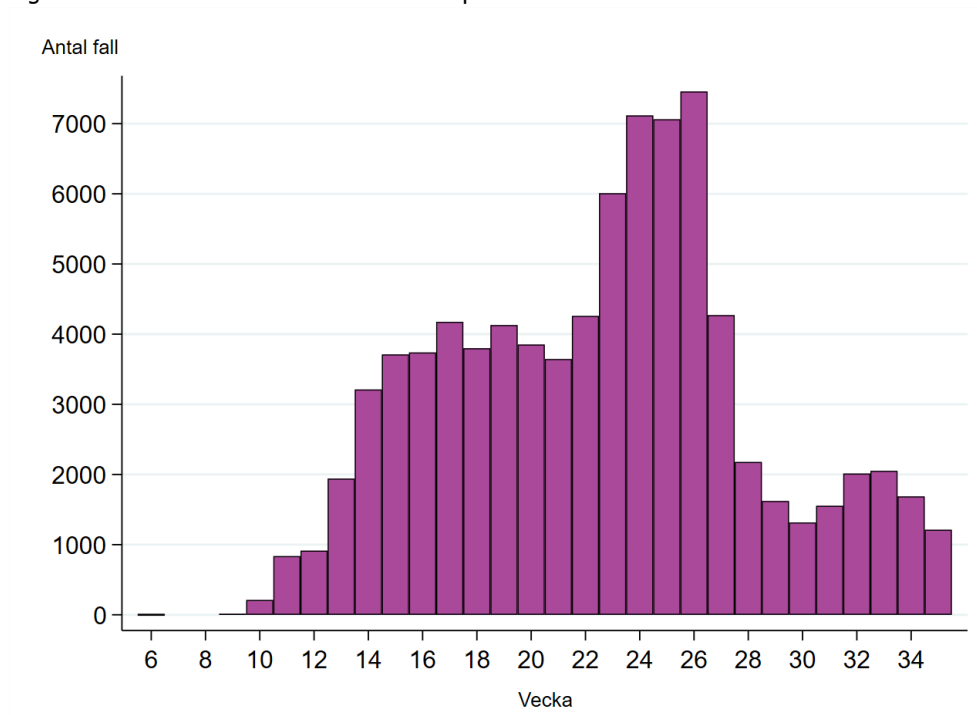
Figur 1B. Antal provtagna individer per vecka uppdelade på negativa och bekräftat positiva för vecka 6 till 26, antal utförda tester uppdelade på negativa och positiva tester fram till aktuell rapportvecka. *Se kommentar nedan.*



Figuren inkluderar inte fall diagnostiserade inom sentinelövervakningen.

Kommentar: Data över andelen positiva (Figur 1A) samt bekräftat positiva individer och positiva prover (Figur 1B) har justerats till denna rapport, se nedan.

Figur 1C. Antal bekräftade fall av covid-19 per vecka.



Figuren inkluderar inte fall diagnostiserade inom sentinelövervakningen.

### Avskrivna fall

Under augusti har två svenska laboratorier upptäckt brister i ett CE-märkt test-kit som har använts för att påvisa pågående infektion med covid-19. Läs mer i [Folkhälsomyndighetens nyhetstext](#). Detta påverkar statistiken över anmälda fall från slutet av april fram till mitten av augusti. Cirka 3 400 bekräftade covid-19 fall togs bort ur statistiken den 27 augusti på grund av felaktigt positiva provsvar och ytterligare cirka 150 fall avskrevs 2 september. För en del av de berörda personerna finns ytterligare laboratorieanalyser gjorda vilket gör att de står kvar som fall i statistiken. Ytterligare kvalitetsarbete pågår för att säkerställa vilka anmälda fall som ska kvarstå. Antalet anmälda fall kan därför justeras ytterligare.

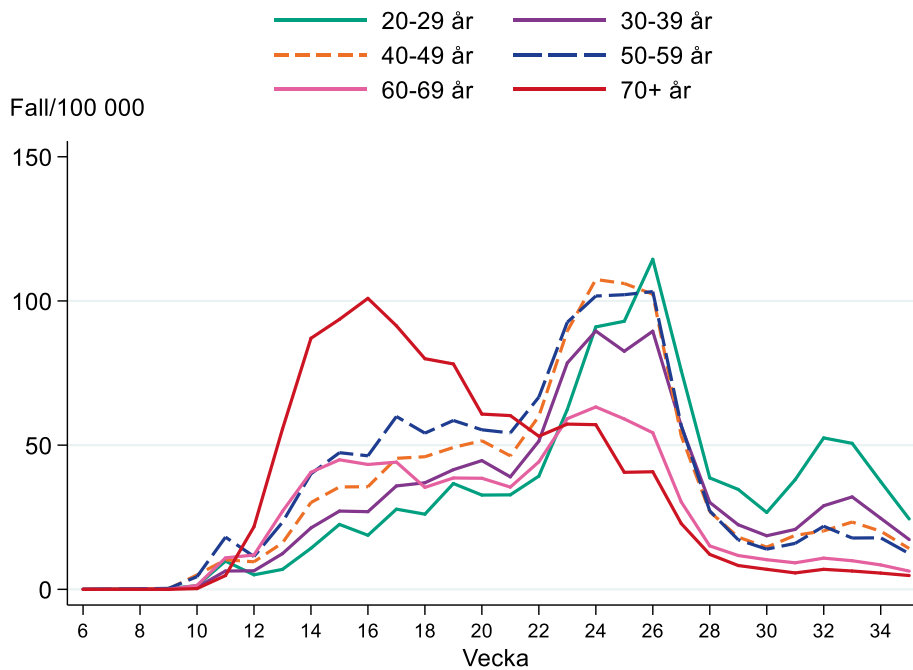
### Ålders- och könsfördelning

Incidensen av bekräftade fall minskade i samtliga åldersgrupper i spannet 20-79 år, jämfört med medelvärdet under föregående tre veckor (statistiskt säkerställd minskning), se Figur 2A. Bland de yngre åldersgrupperna ses ingen större förändring av incidensen, men en viss minskning syns i åldersgruppen 16-17 år, se Figur 2B. För övriga åldersgrupper är antalet fall oförändrat jämfört med de senaste tre veckorna.

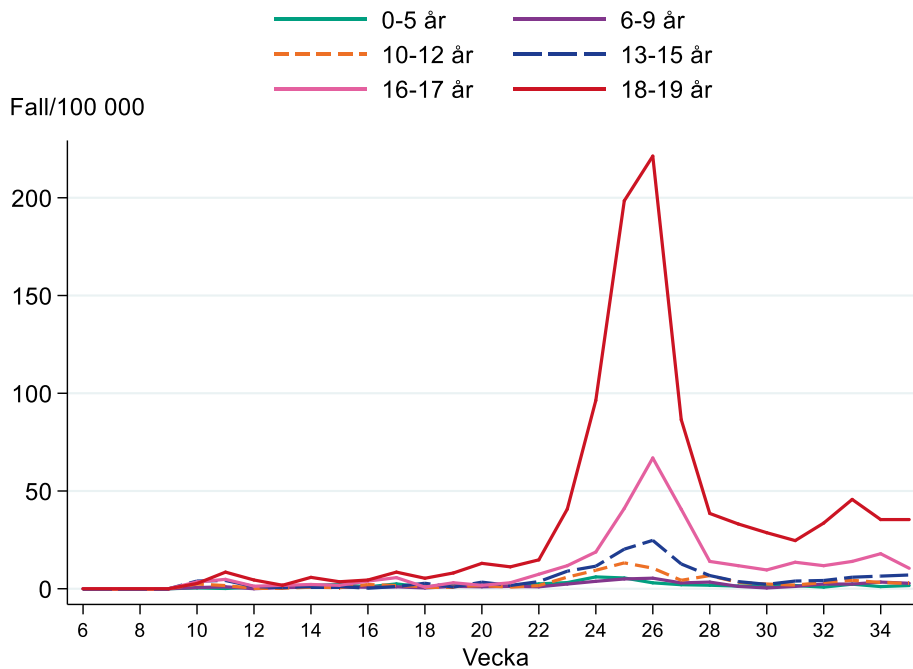
Provtagningen bland barn har under större delen av pandemin fokuserats på de barn som sökt vård för sina symptom. Under veckorna i samband med skolstart och tillbakagång i arbete efter semestern syns en ökning av antalet provtagna. Folkhälsomyndigheten rekommenderar att barn från förskoleklass och uppåt bör provtas om de uppvisar symptom för att om möjligt kunna återgå till skolan om de testat negativt för covid-19. Mer finns att läsa [på Folkhälsomyndighetens webbplats](#).

Könsfördelningen för nya bekräftade fall under vecka 35 var liknande föregående vecka med 48 procent män och 52 procent kvinnor. Ålders- och könsfördelning för alla fall visas i antal i Figur B2 i tabell- och figurbilagan och i antal justerat för befolkningens mängd (incidens) i respektive grupp i Figur B3 i tabell- och figurbilagan.

Figur 2A. Incidens av bekräftade fall per vecka och åldersgrupp (fall per 100 000 invånare) för personer 20 år och äldre.



Figur 2B. Incidens av bekräftade fall per vecka och åldersgrupp (fall per 100 000 invånare), för personer upp till 19 år.



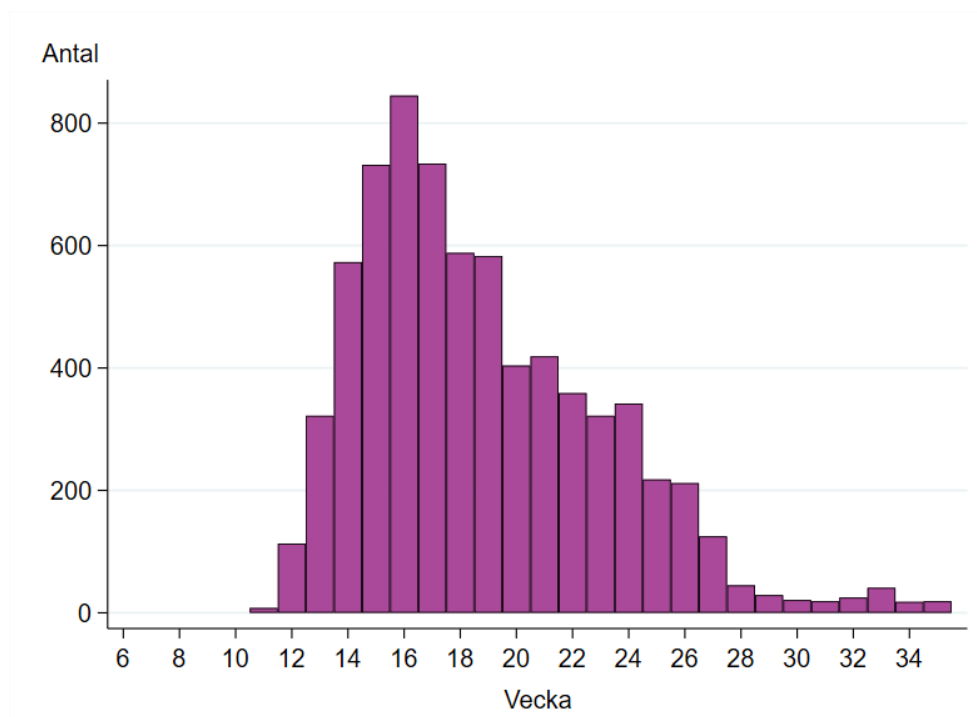


## Fall på äldreboenden

Figur 3 nedan visar antalet fall på äldreboenden per vecka. Antalet nya fall per vecka på äldreboenden har minskat sedan vecka 16. Under vecka 35 rapporterades 19 fall på äldreboenden vilket är ett fall mer än föregående vecka. Av alla fall som bekräftats hittills finns 8,5 procent (7 116 fall) på äldreboenden. Bland de fall som är 65 år och äldre är 37 procent boende inom äldreomsorgen.

Av de avlidna bekräftade fallen sedan pandemins början kommer 47 procent av de avlidna från äldreboenden. Av bekräftade fall på äldreboenden under hela pandemin har 38 procent avlidit.

Figur 3. Antal fall på äldreboenden per vecka.



## Geografisk fördelning

I Tabell 2 nedan sammanfattas statistiken över covid-19 per region. Tabellen visar antalet bekräftade fall, kumulativ incidens, incidensen för aktuell rapportvecka och de två senaste veckorna, kumulativt antal som avlidit och kumulativt antal på IVA fram till och med aktuell rapportvecka. Antalet fall minskade i de flesta regionerna. För att följa förändring över tid har en statistisk jämförelse av antalet fall per region mellan vecka 35 och medelvärdet för antalet fall under föregående tre veckor gjorts. Analysen visar att antalet fall var statistiskt säkerställt färre i Blekinge, Gotland, Jönköping, Kronoberg, Stockholm, Uppsala, Värmland, Västernorrland, Västmanland, Västra Götaland, Örebro och Östergötland. För övriga regioner var skillnaden inte statistiskt säkerställd.

I tabell- och figurbilagan inkluderas diagram för varje region över tid (Figur B4) samt kartor med incidens från vecka till vecka (Figur B5). Skillnader i incidensen mellan regionerna speglar såväl skillnader i smittspridningen som provtagningen.

Mer ingående trendanalyser per region presenteras på sidan [Analys och prognoser om pandemin covid-19](#). Se även [veckostatistik per region respektive kommun](#).

Tabell 2. Antal fall av covid-19, kumulativ incidens, aktuell veckas incidens, de två senaste veckornas incidens, kumulativt antal IVA-vårdade och kumulativt antal som avlidit i Sverige fram till och med aktuell rapportvecka, samt andelen positiva aktuell rapportvecka.

Region	Totalt antal fall	Totalt antal fall per 100 000 invånare	Antal fall vecka 35 per 100 000 invånare	Antal fall vecka 34 & 35 per 100 000 invånare	Totalt antal IVA-vårdade	Totalt antal avlidna	Andel positiva prover vecka 35 (%)
Blekinge	609	382	9	23	9	16	3,1
Dalarna	2 144	745	19	34	67	174	2,2
Gotland	318	533	5	18	7	6	1,1
Gävleborg	3 199	1 113	10	22	71	163	1,7
Halland	2 122	636	23	52	38	81	4,1
Jämtland Härjedalen	1 180	902	9	11	20	64	0,2
Jönköping	4 942	1 359	9	26	94	181	2,5
Kalmar	874	356	10	26	30	61	2,4
Kronoberg	1406	698	21	44	24	108	4,8
Norrbottn	1663	665	4	7	60	88	0,5
Skåne	4718	342	21	43	119	272	3
Stockholm	22 929	965	11	25	926	2 396	3
Sörmland	2 426	815	3	6	133	253	0,8
Uppsala	3 741	975	9	26	155	241	3,3
Värmland	1 176	416	4	14	33	75	1,5
Västerbotten	860	316	5	10	34	31	0,6
Västernorrland	1 853	755	4	15	51	133	1,9
Västmanland	2 722	987	8	21	55	182	1,9
Västra Götaland	18 660	1 081	14	37	449	848	3,8
Örebro	2 659	872	4	15	83	171	2,7
Östergötland	3 785	813	6	20	108	264	4
<b>Total</b>	<b>83 986</b>	<b>813</b>	<b>12</b>	<b>28</b>	<b>2 566</b>	<b>5 808</b>	<b>1,6</b>

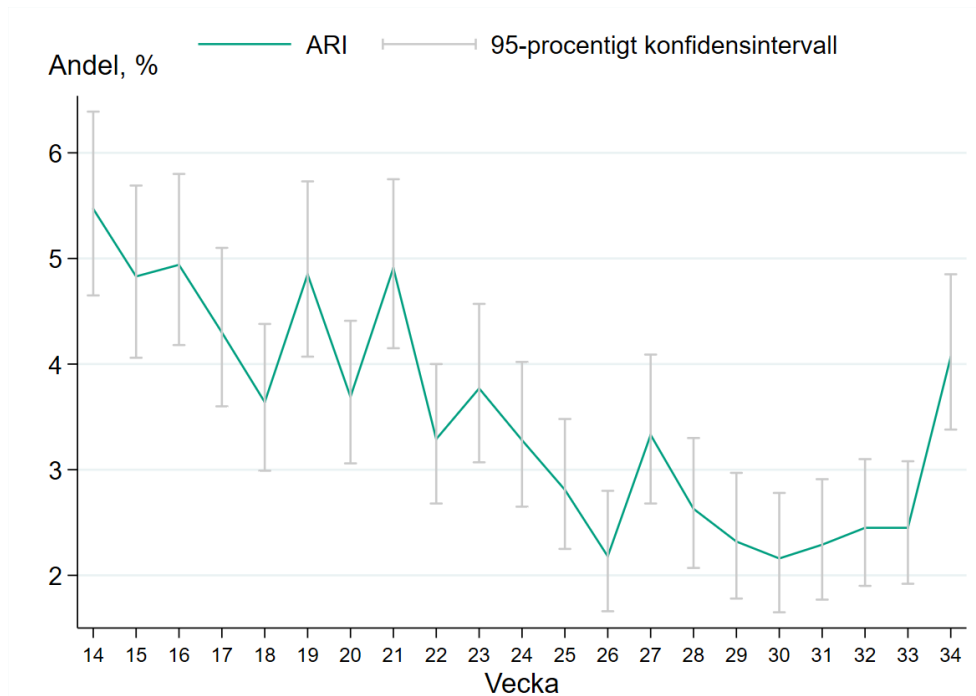
\*Totalen avviker från 100 % på grund av avrundning.

## Hälsorapport

Genom webbpanelen Hälsorapport mäts sjukligheten hos personer oberoende av om de behöver uppsöka läkare. Läs mer i beskrivning [övervakningssystemen för covid-19](#). Data från Hälsorapport viktas för att uppskatta hur svaren skulle se ut i hela Sveriges befolkning. Resultaten presenteras med två veckors eftersläpning eftersom rapporteringen av symptom sker först efter aktuell rapporteringsvecka har avslutats och analyseras veckan därpå.

Analys av Hälsorapports data visar att cirka 4 procent av Sveriges befolkning uppskattas ha blivit sjuka i en akut luftvägsinfektion under vecka 34, vilket är en ökning jämfört med de senaste veckorna, se Figur 4. Det är främst bland barn som andelen med akut luftvägsinfektion ökat, från 4 till 7 procent, medan andelen vuxna med akut luftvägsinfektion endast ökat något, från 2 till 3 procent. Akut luftvägsinfektion har definierats som något av följande symptom: snuva, halsont, andningssvårigheter eller hosta. Andelen som blivit sjuka avtog över tid fram till vecka 34. Många virus orsakar akut luftvägsinfektion vilket medför att den inte nödvändigtvis speglar smittspridningen av covid-19. En viss slumpmässig variation i andelen som blivit sjuka är förväntad, vilket illustreras med de grå vertikala linjerna som markerar det 95-procentiga konfidensintervallet för varje veckas estimat.

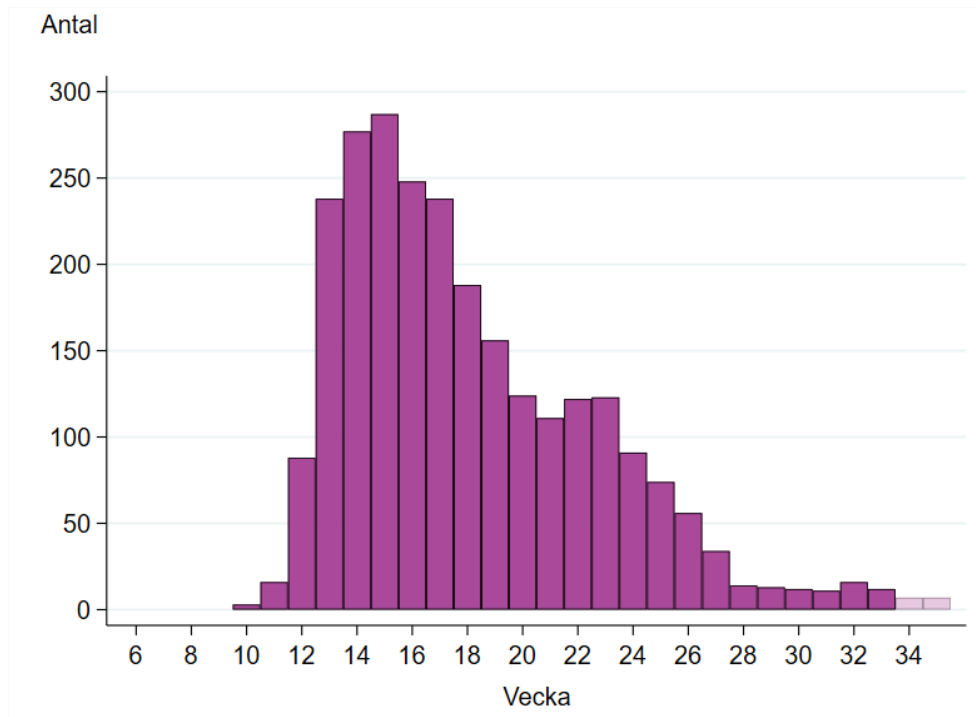
Figur 4. Skattad andel av Sveriges befolkning med akut luftvägsinfektion per vecka, beräknat från rapportering i Hälsorapport 2020. Det 95-procentiga konfidensintervallet visas i grått.



## Intensivvårdade fall

Hittills under pandemin har 2 566 intensivvårdade patienter med covid-19 rapporterats, vilket motsvarar tre procent av alla rapporterade fall. Senaste månaden har antalet patienter med bekräftad covid-19 som påbörjat intensivvård varierat mellan 7 och 16 patienter per vecka, se Figur 5. För vecka 35 har hittills 7 nya intensivvårdade patienter med bekräftad covid-19 rapporterats. Patienterna rapporterades från Stockholm och Västra Götaland. En statistisk analys av antalet nya intensivvårdade patienter vecka 35 jämfört med de senaste tre veckornas medelvärde visar på en oförändrad nivå. Fördelningen över kön och åldersgrupp för dem som vårdats på IVA är liknande som tidigare. Andelen som tillhör en riskgrupp är, efter en ökning under ett par veckor, 72 procent. För detaljer, se [tidigare veckorapporter](#).

Figur 5. Antal nya intensivvårdade patienter med laboratoriebekräftad covid-19 per vecka



\*Viss fördröjning i rapporteringen betyder att antalet intensivvårdade patienter per vecka kan komma att revideras.

Fram till och med vecka 31 finns tillförlitlig information om avslutad intensivvård för 2 524 patienter. Av dessa hade 76 procent blivit utskrivna från intensivvårdsavdelning och 24 procent hade avlidit. Fram till och med vecka 31 hade en högre andel intensivvårdade patienter över 70 år avlidit jämfört med patienter under 70 år, se Tabell 3.

Tabell 3. Vårdtillfällets utfall per åldersgrupp och totalt, intensivvårdade patienter med covid-19 till och med vecka 31, 2020.\*

Vårdtillfällets utfall	Antal under 70 år	Andel under 70 år	Antal 70 år eller äldre	Andel 70 år eller äldre	Totalt antal	Total andel
Uppgift saknas	3	0 %	5	1 %	8	0 %
Utskriven	1 604	84 %	308	51 %	1 912	76 %
Avliden	310	16 %	294	48 %	604	24 %
<b>Totalt</b>	<b>1 917</b>	<b>100 %</b>	<b>607</b>	<b>100 %</b>	<b>2 524</b>	<b>100 %</b>

\*Analysen innefattar endast patienter som intensivvårdats med vårdstart fram till och med vecka 30 eftersom data över vårdtillfällets utfall rapporteras först när vårdtillfället är avslutat.

## Avlidna

### Beskrivning av datakällor för avlidna i covid-19

Statistiken över avlidna i veckorapporten baseras på data som hittills rapporterats till Folkhälsomyndigheten, skillnader mot den regionala rapporteringen förekommer. Dödsfallen innefattar personer som har fått en laboratoriebekräftad covid-19 diagnos och är rapporterade som avlidna i databasen SmiNet. Dödsfallen har antingen rapporterats avlidna av behandlande läkare eller har enligt folkbokföringen avlidit inom 30 dagar efter en covid-19 diagnos. I ett begränsat antal fall kan det vara känt av Smittskyddsenheten att dödsorsaken inte varit relaterat till covid-19 och då tas dödsfallet bort ur statistiken.

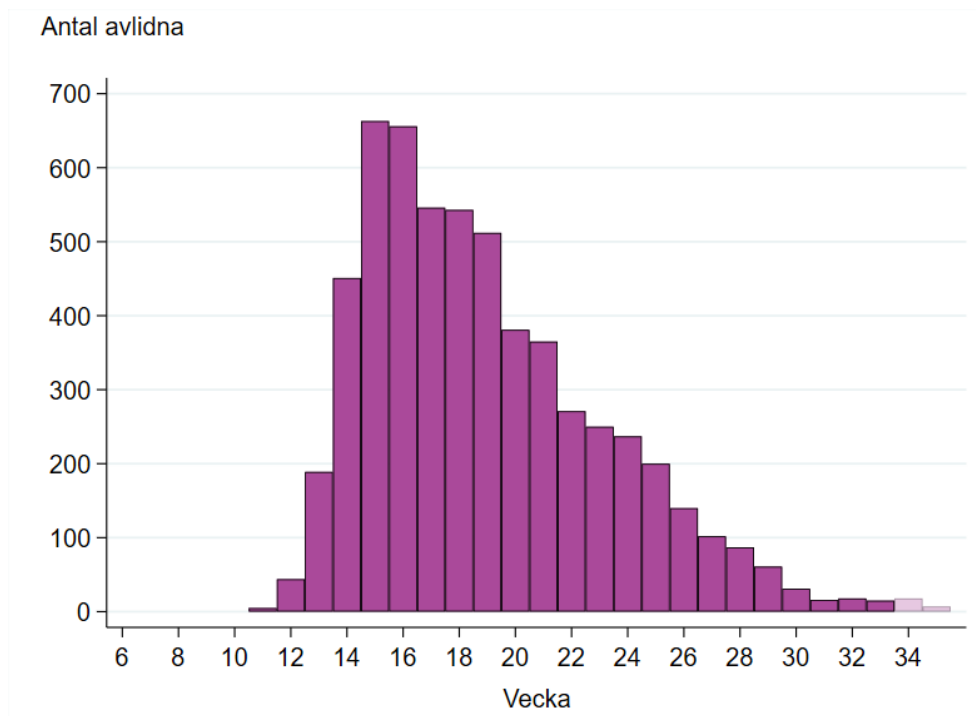
Data över avlidna med underliggande dödsorsak covid-19 publiceras onsdagar varje vecka på [Socialstyrelsens webbplats](#). Där finns statistik över åldersfördelning, regionsfördelning, samsjuklighet samt antal avlidna per dag. För mer information om hur Folkhälsomyndigheten och Socialstyrelsen följer statistiken över avlidna, se [faktablad på Socialstyrelsens webbplats](#).

### Avlidna bekräftade fall

Fram till och med vecka 35 hade 5 808 dödsfall bland personer med bekräftad covid-19-infektion rapporterats med datum för dödsfall, se Figur 6. Det är samma siffra som vecka 34, vilket beror på en korrigerad data över dödsfall i en region. Antalet dödsfall för vecka 35 är oförändrad då dödsfall räknats bort samtidigt som nya tillkommit. Det finns en eftersläpning i denna statistik och antalet dödsfall för vecka 34 och 35 förväntas stiga. Data presenteras enligt avlidendatum i rapporteringssystemet SmiNet. Ett fåtal dödsfall som finns rapporterade utan dödsdatum (5 dödsfall) ingår inte. I Tabell B2 i tabell- och figurbilagan presenteras antalet avlidna bekräftade fall per vecka undantaget de två senaste veckorna.

Från pandemins start till och med aktuell rapportvecka var medelåldern bland dödsfallen 82 år (medianålder 84 år) och 55 procent av de avlidna var män. Totalt har 89 procent av dödsfallen varit bland personer som var 70 år eller äldre. Fram till och med aktuell rapportvecka har 72 personer under 50 år rapporterats avlidna.

Figur 6. Antal avlidna bekräftade fall per vecka.



\*Data för de två senaste veckorna är preliminär och förväntas stiga.

## Överdödlighet

För att komplettera data på antalet avlidna laboratoriebekräftade fall analyserar Folkhälsomyndigheten även data på antalet dödsfall i Sverige varje vecka (oavsett orsak) genom en statistisk modell. Läs mer i beskrivning [övervakningssystemen för covid-19](#). Eftersläpning i inrapportering av data gör att det är för tidigt att uppskatta överdödligheten de två senaste veckorna men även längre bak i tiden sker viss efterrapportering av dödsfall.

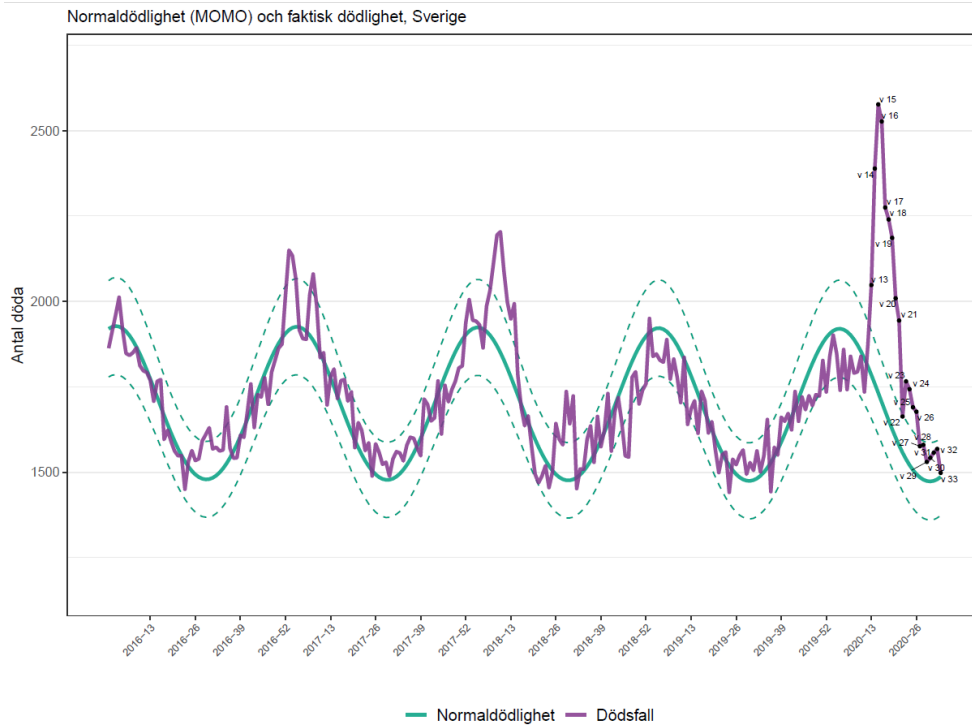
Baserat på hittills tillgängliga data för vecka 33 var dödligheten nationellt inom normalspannet för årstiden i hela landet utom i östra Mellansverige där en viss underdödlighet sågs (se [separat rapport](#)). Tabell B2 i tabell- och figurbilagan visar överdödligheten, antalet avlidna bekräftade covid-19-fall, samt förhållandet mellan dessa varje vecka. Från vecka 13 till 26 sågs en signifikant förhöjd överdödlighet i Sverige och totalt cirka 6 000 dödsfall utöver det förväntade antalet uppmättes.<sup>1</sup> För ytterligare diagram uppdelat på fler redovisningsgrupper, och i relation till antalet avlidna bekräftade fall, se separat rapport som uppdateras veckovis på [Folkhälsomyndighetens webbplats](#) under rubriken *Överdödlighet*.

I Figur 7 nedan ses det förväntade antalet dödsfall i grönt och det verkliga antalet dödsfall i lila. En viss variation i antalet dödsfall är förväntad, vilket illustreras med

<sup>1</sup> Överdödligheten vecka 22 ingår i totalen trots att dödsfallen den veckan låg inom spannet för det förväntade antalet.

de streckade linjerna som markerar det 95-procentiga konfidensintervallet för normaldödligheten – det vill säga, om den faktiska dödligheten ligger inom dessa linjer är den inte på en signifikant förhöjd nivå.

Figur 7. Antal dödsfall i Sverige i alla åldrar samt förväntat antal dödsfall per vecka 2016-2020, till och med vecka 33.



Observera att y-axeln på diagrammet börjar vid cirka 1 150.

## Specialavsnitt

### Seroprevalens

Folkhälsomyndigheten genomför en undersökning av seroprevalens mot SARS-CoV-2 för skattning av genomgången covid-19 infektion i ett tvärsnitt av befolkningen. En första delrapport för öppenvårdsprover insamlade från klinisk kemi och klinisk immunologilaboratorier i 9 regioner (Jämtland Härjedalen, Jönköping, Kalmar, Skåne, Stockholm, Uppsala, Västerbotten, Västra Götaland och Örebro) i Sverige sammanställdes och redovisades 12 juni, 2020. Denna [delrapport har nu uppdaterats](#) och omfattar nu redovisning av data med korrigering för analysmetodens prestanda för prov insamlade vecka 17 till vecka 24.

Analys av prover insamlade vecka 24 visar att antikroppar mot SARS-CoV-2 påvisats hos 6 procent av den studerade populationen. Seroprevalensen är fortsatt lägst bland äldre vuxna 65-95 år (1,5 procent), högre bland vuxna 20-64 år (6,4 procent) och barn 0-19 år (6,8 procent). Data på regionnivå presenteras endast för Stockholm, Västra Götaland och Skåne då antalet insamlade prover för de övriga regionerna understiger 100 och kan därför inte ge tillförlitliga resultat. Stockholmsregionen hade vecka 24 högst seroprevalens med 11,5 procent (8,0-15,7 %) följt av Västra Götaland med 5 procent (2,2-8,8%). För Skåne gick konfidensintervallet för uppskattad seroprevalens från 0 till 2,9 procent.

Undersökning av genomgången covid-19 i prover från blodgivare insamlade i de nio regionerna under åtta veckor med start vecka 17 visar att andelen blodgivare med antikroppar mot SARS-CoV-2 ökade från 2 procent vecka 17 till 7 procent vecka 24, se [Delrapport 2](#).

---



## Tabell- och figurbilaga

### Antal utförda tester och antal fall

Tabell B1 nedan visar antalet bekräftade fall per vecka, antalet utförda och positiva tester samt andelen positiva tester från vecka 27\*. Figur B1 visar antal utförda tester (nukleinsyrापåvisning, PCR-test) för covid-19 per 100 000 invånare per region för veckorna 34 och 35. Data är preliminära.

Mer info om antalet genomförda tester finns på [Folkhälsomyndighetens webbplats](#).

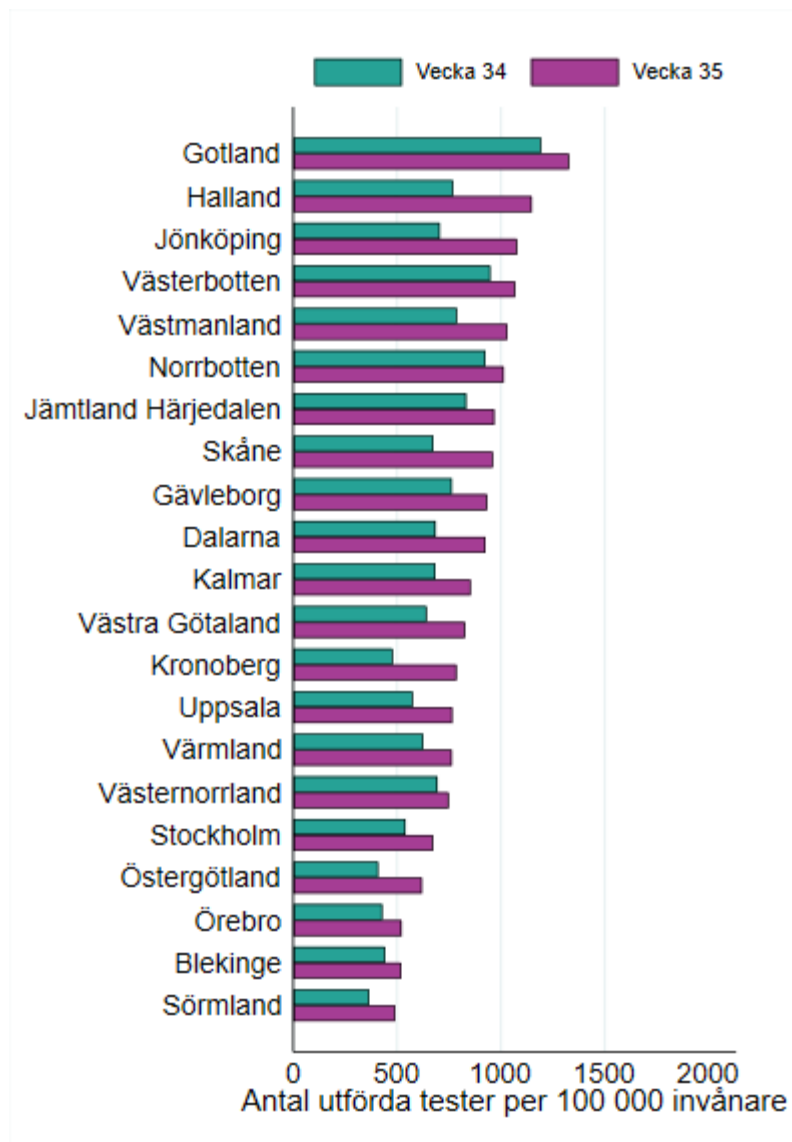
Tabell B1. Antalet bekräftade fall, antalet utförda och positiva tester, samt andelen positiva tester per vecka.

Vecka	Antal fall	Antal utförda tester	Antal positiva tester	Andel positiva
27	4 271	79 811	5 625	7,0%
28	2 178	81 801	2 448	3,0%
29	1 622	69 393	1 801	2,6%
30	1 316	59 143	1 473	2,5%
31	1 553	52 959	1 673	3,2%
32	2 013	53 721	2 107	3,9%
33	2 052	56 627	2 170	3,8%
34	1 687	65 546	1 767	2,7%
35	1 212	85 060	1 329	1,6%

\* Från och med vecka 27 förändrades insamlingen av data kring hur många som provtagits för covid-19 från att gälla antalet provtagna individer till att gälla antalet analyserade prover. För uppgift om antal provtagna och andel positiva individer, se [arkivsidan för tidigare data](#).

Kommentar: Data över andelen positiva samt antal positiva tester har justerats till denna veckorapport, som ett led i justeringen av data efter att de avskrivna fallen tagits bort, se *Avskrivna fall*. Nya data visar att andelen positiva varit något lägre under veckorna 27 – 31, än vad som tidigare visats.

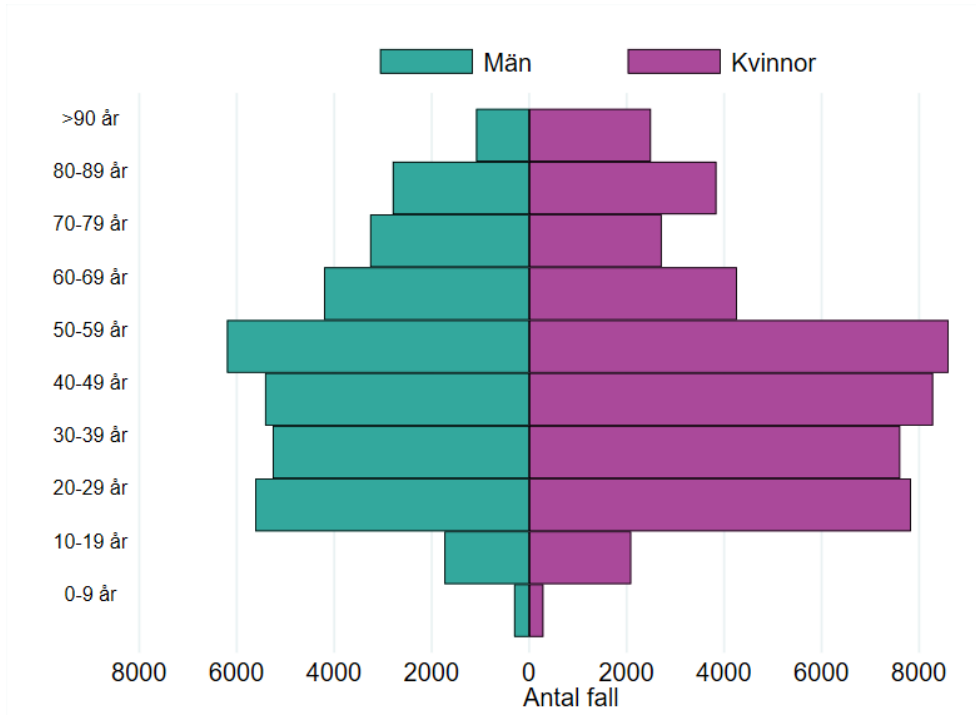
Figur B1. Antal utförda tester per 100 000 invånare per region för de senaste två veckorna.



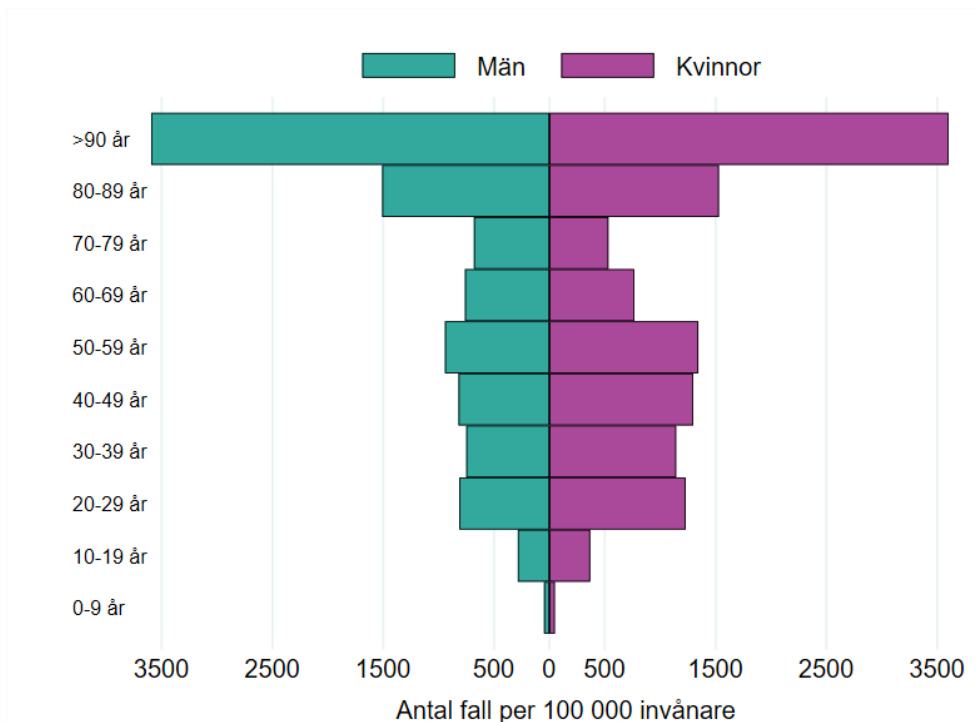
## Ålders- och könsfördelning

Ålders- och könsfördelning för alla fall anmälda hittills visas i antal i Figur B2 och i antal justerat för befolkningens mängd (incidens) i respektive grupp i Figur B3.

Figur B2. Ålders- och könsfördelning av **antalet** covid-19 fall



Figur B3. Ålders- och könsfördelning av **incidensen** av covid-19 fall per 100 000 invånare



## Antal laboratoriebekräftade fall av covid-19 per region

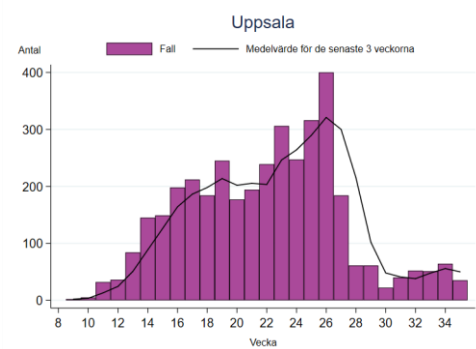
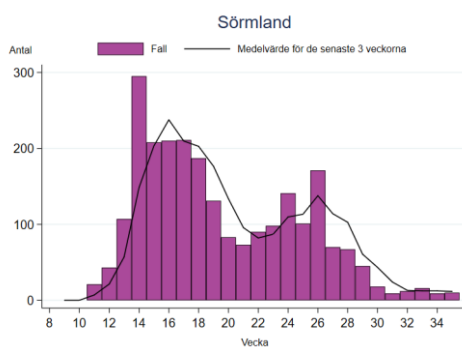
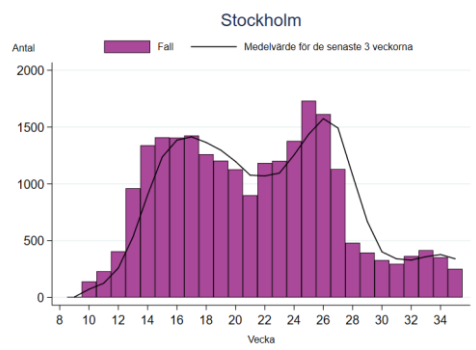
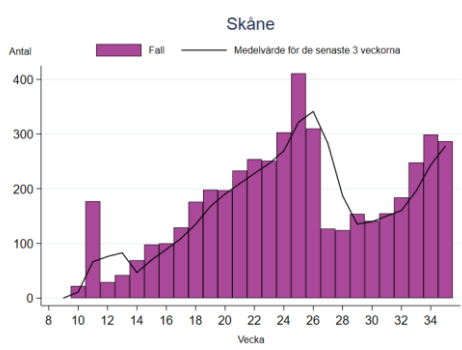
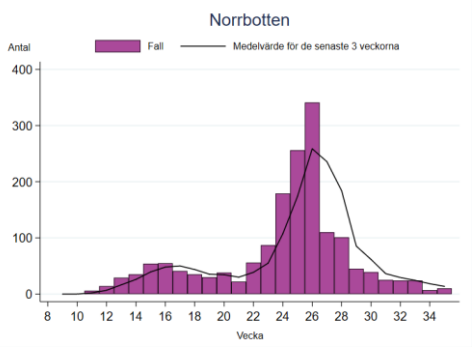
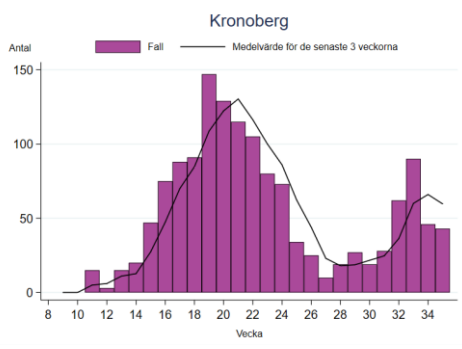
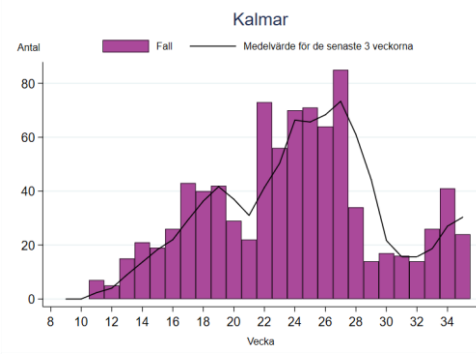
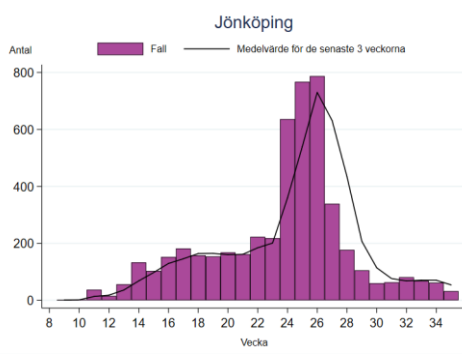
Här presenteras antalet anmälda fall per vecka för varje region. Det rullande medelvärdet över de senaste tre veckorna jämnar ut veckovisa variationer. Mer ingående trendanalyser per regioner presenteras på sidan för [analys och prognos](#).

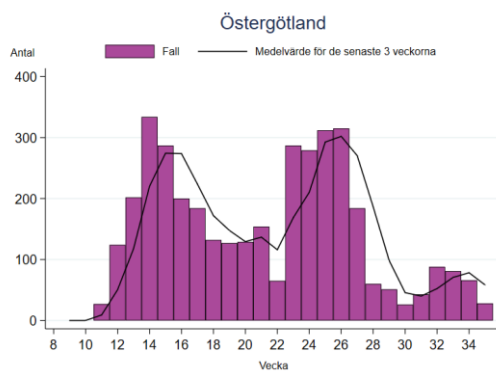
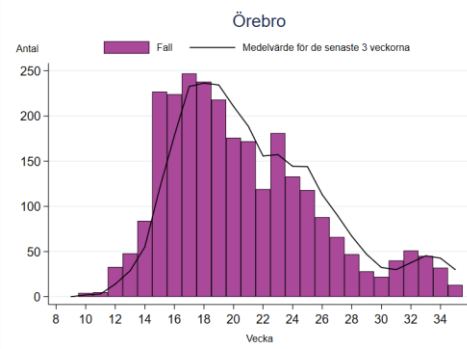
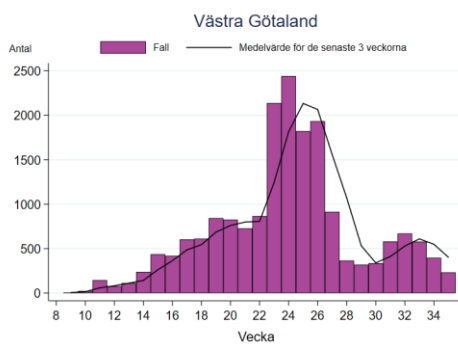
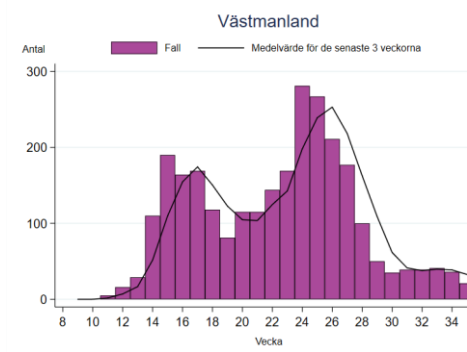
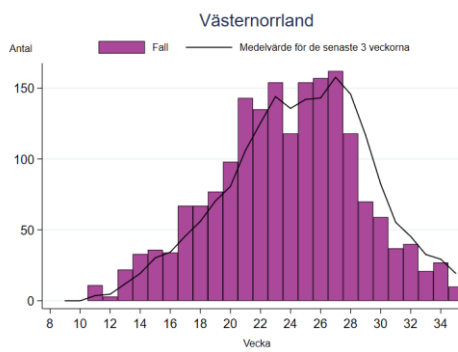
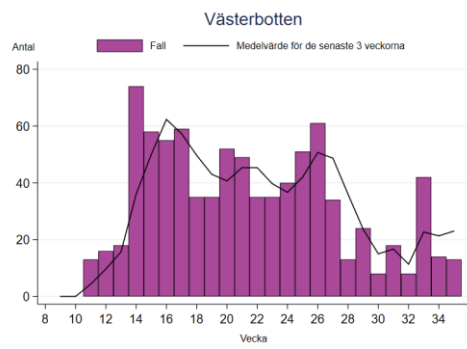
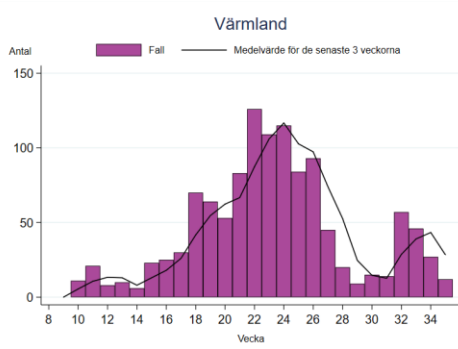
Statistiken för Stockholm, Västra Götaland, Gävleborg, Västerbotten, Västmanland, Dalarna, Västernorrland, Sörmland och Blekinge har justerats efter den korrigeringen av data som genomfördes 27 augusti och 2 september, läs mer under *Avskrivna fall*.

Observera att skalan på y-axeln varierar.

Figur B4. Antal bekräftade fall av covid-19 per vecka för respektive region.



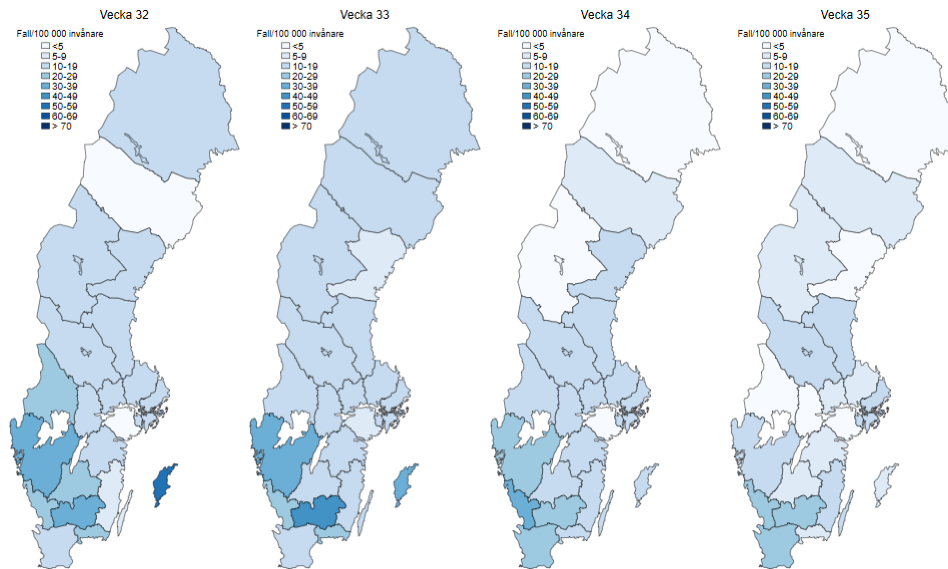




## Incidens av covid-19 per region och vecka

Här presenteras den veckovisa incidensen (antalet anmälda fall per 100 000 invånare) för varje region för de senaste fyra veckorna. Veckovisa kartor finns även på Folkhälsomyndighetens [statistikside](#). Föregående veckors kartor återfinns i [tidigare veckorapporter](#).

Figur B5. Incidens av bekräftade fall av covid-19 per vecka för respektive region v 32 till 35.



## Överdödlighet och avlidna bekräftade fall

Tabell B2 visar den uppmätta överdödligheten, antalet avlidna bekräftade covid-19-fall, samt förhållandet mellan dessa varje vecka. Veckor där överdödligheten inte är signifikant förhöjd jämfört med förväntat värde markeras med symbolen  $\times$ .

Tabell B2. Uppmätt överdödlighet (antal dödsfall i Sverige i alla åldrar) och antal avlidna bekräftade fall av covid-19 per vecka.

Vecka	Uppmätt överdödlighet*	Antal avlidna bekräftade fall*	Andel bekräftade fall / överdödlighet
13	263	189	72 %
14	630	451	72 %
15	845	663	78 %
16	822	656	80 %
17	597	546	91 %
18	589	543	92 %
19	560	512	91 %
20	408	381	93 %
21	366	365	100 %
22 $\times$	106	271	>100 %
23	228	250	>100 %
24	222	237	>100 %
25	184	200	>100 %
26	183	140	77 %
27 $\times$	91	102	>100 %
28 $\times$	102	87	85 %
29 $\times$	56	61	>100 %
30 $\times$	69	31	45 %
31 $\times$	82	15	18 %
32 $\times$	89	18	20 %
33 $\times$	12	15	>100 %
<b>Totalt</b>	6 504	5 734	<b>**</b>

\*Statistiken är preliminär. Endast avlidna med ett fastställt dödsdatum inkluderas i antalet avlidna bekräftade fall.

\*\*Eftersom andelen överstiger 100 procent för vissa veckor beräknas inte längre någon övergripande andel.

$\times$  Värdet är inte signifikant förhöjt jämfört med det 95-procentiga konfidensintervallet för normaldödligheten.