



Folkhälsomyndigheten

## Veckorapport om covid-19, vecka 44

---

Denna rapport publicerades den 5 november 2020 och redovisar läget för covid-19 till och med vecka 44 (26 oktober – 1 november).

### Läget i Sverige

Det sker nu en omfattande samhällsspridning av covid-19. Antalet fall har under vecka 44 ökat i alla regioner utom Jämtland Härjedalen. I tolv regioner har antalet fall mer än fördubblats mellan vecka 43 och 44. Även nationellt mer än fördubblades antalet fall från cirka 9 200 bekräftade fall vecka 43 till cirka 18 500 bekräftade fall under vecka 44. Majoriteten av de fall som rapporterats sedan slutet av juni, då provtagningen utökades, har inte behövt sjukhusvård. De senaste veckorna har dock antalet personer med covid-19 som vårdas på sjukhus och inom intensivvården ökat i flera regioner. För att platta ut kurvan över antalet fall är det viktigt att alla, oavsett ålder och riskfaktorer, hjälps åt för att förhindra att smittan sprids. Viktiga åtgärder är att fortsatt arbeta hemifrån om det går, hålla avstånd till andra såväl inne som ute, stanna hemma vid minsta symtom samt testa sig vid symtom (se även [Folkhälsomyndighetens webbplats](#)).

Den tilltagande smittspridningen har lett till ytterligare lokalt skärpta allmänna råd under vecka 45, i [Halland, Jönköping och Örebro](#) (3 nov) samt [Kronoberg och Sörmland](#) (5 nov), utöver de som redan gäller i [Uppsala](#) från vecka 43 och i [Skåne](#) samt [Stockholm, Västra Götaland och Östergötland](#) från vecka 44. De lokala allmänna råden gäller under en begränsad tid för att ytterligare bromsa spridningen av covid-19.

Totalt provtogs drygt 189 000 individer för covid-19 under vecka 44. Av dessa individer var 9,7 procent positiva, vilket är högre än föregående vecka och speglar tydligt den ökande smittspridningen. Under vecka 44 var antalet testade per 100 000 invånare högst i gruppen 20–49 år. Andelen positiva individer var högst bland personer 15–17 år och 18–19 år följt av personer 20–29 år, där cirka 18 respektive 17 och 14 procent av de provtagna fått en positiv laboratoriediagnos.

Nationellt var incidensen 179 fall per 100 000 invånare under vecka 44. Incidensen över 14 dagar (vecka 43 och 44 sammanlagt) var 268 fall per 100 000 invånare.

Antalet fall på äldreboenden fördubblades nästan från vecka 43 (128 fall) till vecka 44 (252 fall). Antalet bekräftade fall som rapporterats avlidna per vecka ökade till cirka 40 fall per vecka under vecka 43 och 44 jämfört med föregående två veckor då antalet var i medel cirka 20 dödsfall. Efterrapportering gör att dödsfallen dessa veckor sannolikt kommer att öka. På nationell nivå sågs vecka 42 en dödlighet inom normalspannet för årstiden.

En analys av data från Telia över resmönster under höstlovet vecka 44 visar att resandet minskade kraftigt jämfört med tidigare år, läs mer i veckans specialavsnitt. I veckans rapport ingår även ett sammanfattande avsnitt om sentinelprovtagningen.

## Läget i världen

Antalet bekräftade covid-19 fall i världen var drygt 47 miljoner i slutet av vecka 44, varav cirka 7,4 miljoner fall i EU/EES och Storbritannien. Antalet fall i världen förändras ständigt. För aktuellt läge, se den europeiska smittskyddsmyndigheten [ECDC](#) och Världshälsoorganisationen [WHO](#). Se även respektive organisations interaktiva visualiseringar via [ECDC:s dashboard](#) och [WHO:s dashboard](#).

## Vad visar övervakningssystemen?

I Tabell 1 sammanfattas uppgifter från de olika övervakningssystem som används för covid-19. Övervakningen är kontinuerligt under utveckling, läs mer om [övervakningssystemen för covid-19](#) (uppdaterad 21 augusti 2020).

Tabell 1. Övervakningsdata för aktuell vecka per system.

Övervakningssystem	Vecka 44*	Förändring jämfört med föregående 3 veckors medelvärde
Laboratoriebaserad övervakning	Provtagna individer (PCR-test): 189 301	Ökning
	Andel positiva tester: 9,7 %	Ökning
	Antal fall: 18 489	Ökning
SIRI - Svenska Intensivvårdsregistrets Influensaregistrering	Nya inlagda patienter: 49	Ökning
Avlidna bekräftade fall	Avlidna: 40	***
Överdödlighet	Ingen signifikant överdödlighet uppmätt vecka 42	-
Hälsorapport	Skattad andel av befolkningen som insjuknade i akut luftvägsinfektion vecka 43: 4,9 %	Oförändrat**

\* Fördröjning av rapportering av data gör att data för aktuell vecka är preliminär. Förändringar som inte är statistiskt säkerställda noteras som oförändrade.

\*\* Jämförelse rapporterad vecka mot medelvärdet föregående tre veckor.

\*\*\* Det går inte att skatta trenden i realtid på grund av eftersläpning i rapporteringen.

Data är preliminära och kommer att kompletteras i efterhand.

Kontakt angående rapporten: [info@folkhalsomyndigheten.se](mailto:info@folkhalsomyndigheten.se).

## Innehållsförteckning

Veckorapport om covid-19, vecka 44.....	1
Läget i Sverige .....	1
Läget i världen .....	2
Vad visar övervakningssystemen? .....	2
Kommentarer till statistiken .....	3
Fördjupad statistik.....	5
Antal provtagna individer och antal fall.....	5
Ålders- och könsfördelning .....	7
Fall på äldreboenden .....	10
Geografisk fördelning.....	10
Sentinelprovtagning inom öppenvård .....	12
Intensivvårdade fall .....	12
Avlidna .....	14
Luftvägsinfektioner i samhället (Hälsorapport).....	16
Specialavsnitt.....	17
Resor under höstlovet.....	17
Tabell- och figurbilaga .....	19

### Kommentarer till statistiken

Över tid har det skett förändringar i provtagningen för covid-19. Initialt (från vecka 4) provtogs personer som vistats i områden med känd smittspridning av covid-19. Den 13 mars (vecka 11) ändrades provtagningen eftersom situationen förändrats i delar av Sverige ([läs mer om ändringen den 13 mars](#)). För att skydda de mest utsatta grupperna i samhället från smitta prioriterades provtagning av personer som var i behov av vård på sjukhus samt personal inom vård och äldreomsorg med misstänkt covid-19. Vissa regioner har fortsatt med att smittspåra kontakter och därför provtagit en bredare grupp. I mitten av april presenterade Folkhälsomyndigheten en [nationell strategi för att utöka provtagningen](#) för covid-19. En uppdaterad strategi [publicerades 5 maj](#). Den 5 juni gav [Regeringen uppdrag](#) till Folkhälsomyndigheten och till [länsstyrelserna](#) att säkerställa flöden av

storskalig testning. Kapaciteten har ökat successivt och påverkar antalet fall som bekräftas samt att andelen rapporterade fall som inte är i behov av sjukhusvård ökar.

Provtagningen bland barn har under större delen av pandemin fokuserats på de barn som kommit till vården för sina symtom. Folkhälsomyndigheten rekommenderade den 31 augusti att barn från förskoleklass och uppåt bör provtas om de uppvisar symtom för att om möjligt kunna återgå till skolan om de testat negativt för covid-19. Under veckorna i samband med skolstart och tillbakagång i arbete efter semestern syns en ökning av antalet provtagna och [den bredare provtagningen](#) medför att fler skolbarn provtas. Barn under 6 år rekommenderas att i första hand stanna hemma när de är sjuka, utan provtagning. Mer finns att läsa på [Folkhälsomyndighetens webbplats](#). Förändringar i provtagningen under olika delar av pandemin påverkar möjligheten att följa utvecklingen över tid eftersom olika grupper har provtagits i varierande omfattning under olika tidsperioder.

Fall på äldreboenden klassificeras utifrån folkbokföringsadress, klinik som tagit provet samt fritextsökningar i uppgifter från den regionala smittskyddsenheten och anmälade klinik. I denna process finns risk att fall som inte bor på äldreboende klassas att göra det och tvärt om. Trots detta är uppgifterna användbara i övervakningen för att bedöma förändringar på gruppnivå över tid, men för mer korrekta uppgifter hänvisas till [Socialstyrelsens statistik bland äldre utifrån boendeform](#). Uppgifterna i SmiNet och fritextsökningarna kvalitetsgranskas och uppdateras löpande. Vid en genomgång av data fram till och med vecka 41 upptäcktes en felklassificering som nu har åtgärdats. Korrigeringen gäller cirka 700 fall som från vecka 41 inte längre klassificeras som fall på äldreboenden.

Statistiken över avlidna i veckorapporten baseras på data som hittills rapporterats till Folkhälsomyndigheten, skillnader mot den regionala rapporteringen förekommer. Dödsfallen innefattar personer som har fått en laboratoriebekräftad covid-19 diagnos och är rapporterade som avlidna i databasen SmiNet. Dödsfallen har antingen rapporterats avlidna av behandlande läkare eller har enligt folkbokföringen avlidit inom 30 dagar efter en covid-19-diagnos. I ett begränsat antal fall kan det vara känt av Smittskyddsenheten att dödsorsaken inte varit relaterad till covid-19 och då tas dödsfallet bort ur statistiken.

Data som presenteras i rapporten är preliminära och kan komma att kompletteras i efterhand. De presenteras enligt de uppgifter som finns i respektive övervakningssystem. Där uppgift om kön presenteras gäller det juridiskt kön.

I antalet bekräftade fall ingår inte fall med positivt antikroppstest utan endast de som provtagits och analyserats för pågående infektion med nukleinsyrapåvisning (PCR-test). Se [statistik över genomförda tester](#) där även antikroppstest redovisas.

## Fördjupad statistik

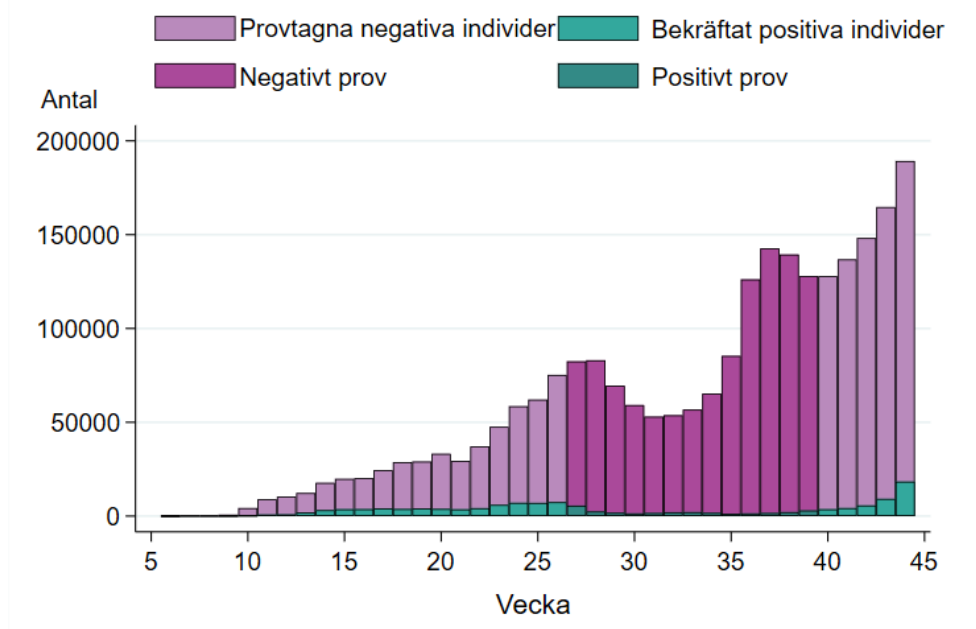
### Antal provtagna individer och antal fall

Under vecka 44 provtogs 189 301 individer, jämfört med 164 742 individer under vecka 43, se Figur 1A. Av dessa individer fick 9,7 procent en positiv laboratoriediagnos, vilket är en högre andel jämfört med föregående vecka (5,6 procent), se Figur 1B.

Fram till och med vecka 44 har totalt 133 084 bekräftade fall rapporterats. Under vecka 44 rapporterades 18 489 bekräftade fall, vilket är en ökning med 102 procent jämfört med föregående vecka (då 9 160 fall rapporterades), se Figur 1C. Nationellt var incidensen 179 fall per 100 000 invånare under vecka 44. Incidensen över 14 dagar (vecka 43 och 44 sammanlagt) var 268 fall per 100 000 invånare.

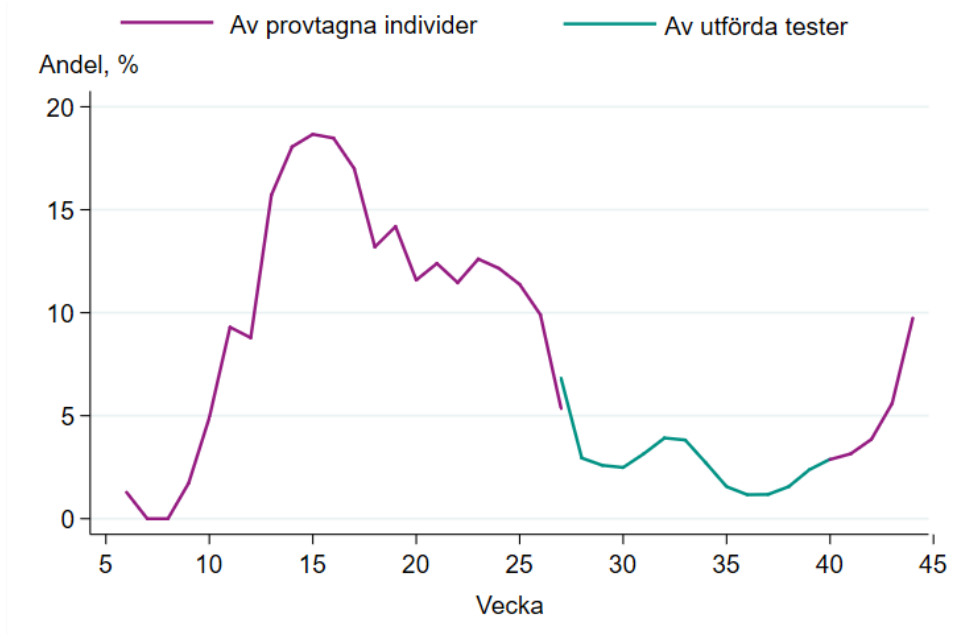
I Figur 1A visas antalet provtagna individer samt antalet positiva individer per vecka fram till och med vecka 26, därefter visas antalet utförda tester uppdelat på negativa och positiva tester. Från vecka 40 visas åter antalet provtagna individer samt antalet bekräftat positiva individer per vecka. Se även tabell och figurbilagan Tabell B1 samt Figur B1 och B2. Mer information om testning finns på [Folkhälsomyndighetens webbplats](#).

Figur 1A. Antal provtagna individer per vecka uppdelade på negativa och bekräftat positiva för vecka 6 till 26, antal utförda tester uppdelade på negativa och positiva tester fram till vecka 39 och negativa och bekräftat positiva individer från vecka 40.

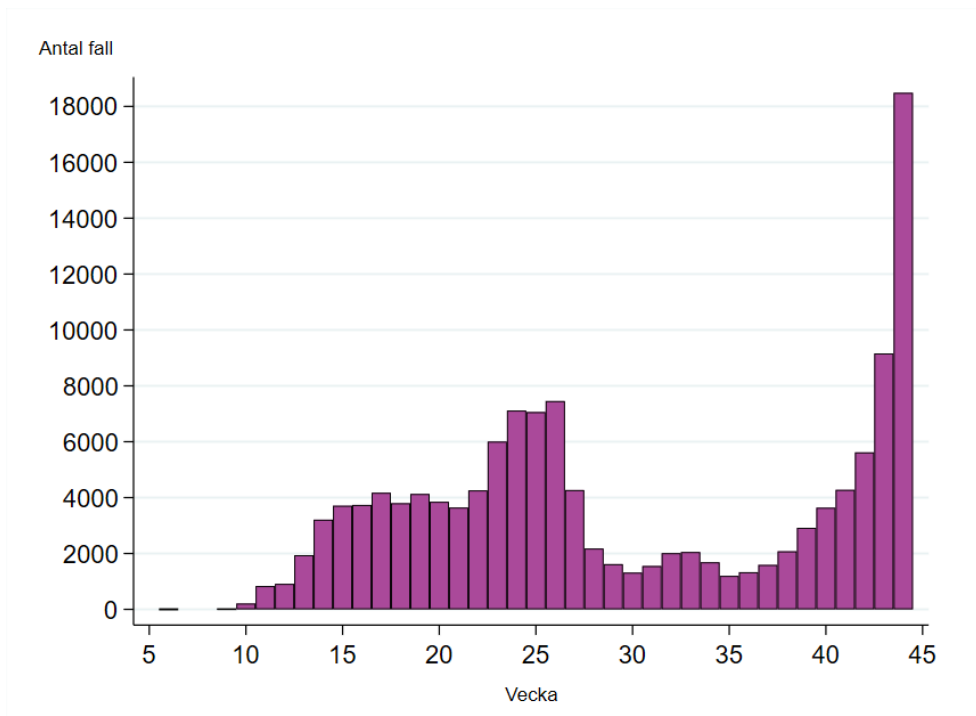


Figuren inkluderar inte fall diagnostiserade inom sentinelövervakningen.

Figur 1B. Andel positiva av provtagna individer (vecka 10 till 27) respektive andel positiva av utförda tester (från vecka 27 till och med vecka 40) samt negativa och bekräftat positiva individer från vecka 40.



Figur 1C. Antal bekräftade fall av covid-19 per vecka.



Figuren inkluderar inte fall diagnosticerade inom sentinelövervakningen.

## Ålders- och könsfördelning

Antalet provtagna individer per 100 000 invånare i varje åldersgrupp de två senaste veckorna var högst bland personer 30 till 39 år, följt av personer 20-29 och 40-49 år, se Figur 2A. Andelen testade individer som var positiva för covid-19 var högst bland personer 15-17 år och 18-19 år, där 17,9 respektive 16,6 procent av de provtagna personerna fått en positiv laboratoriediagnos, se Figur 2B. För sexton procent av de provtagna individerna saknas uppgift om ålder vilket medför att andelen positiva per åldersgrupp överskattas.

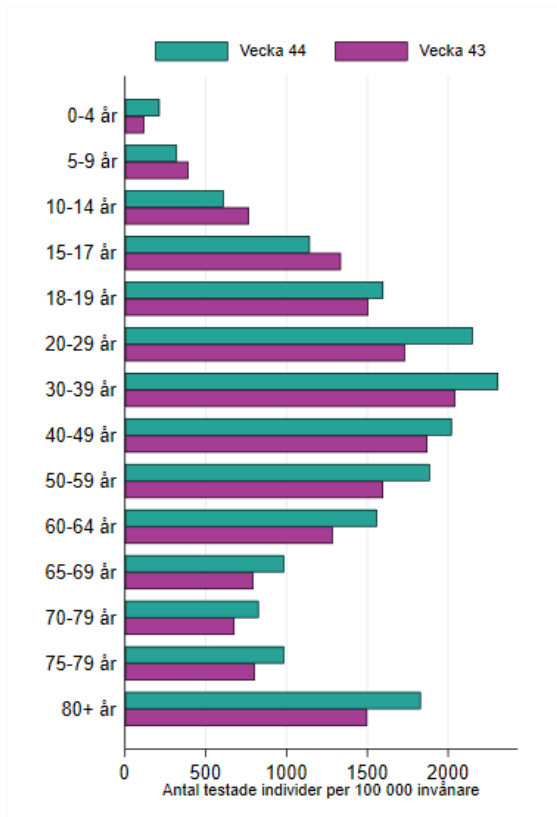
Incidensen av fall ökade under vecka 44 i samtliga tioåriga åldersgrupper jämfört med medelvärdet under föregående tre veckor (vecka 41-43). Ökningen är statistiskt säkerställd i samtliga åldersgrupper. Incidensen var högst i åldersgruppen 20-29 år, följt av 40-49 år. I Figur 2C visas incidensen av bekräftade fall (fall per 100 000 invånare) per vecka och åldersgrupp från vecka 30 framåt.

Bland nya bekräftade fall under vecka 44 var 50 procent kvinnor. Ålders- och könsfördelning för alla fall visas i antal i Figur B3 i tabell- och figurbilagan och i incidens i respektive grupp i Figur B4 i tabell- och figurbilagan.

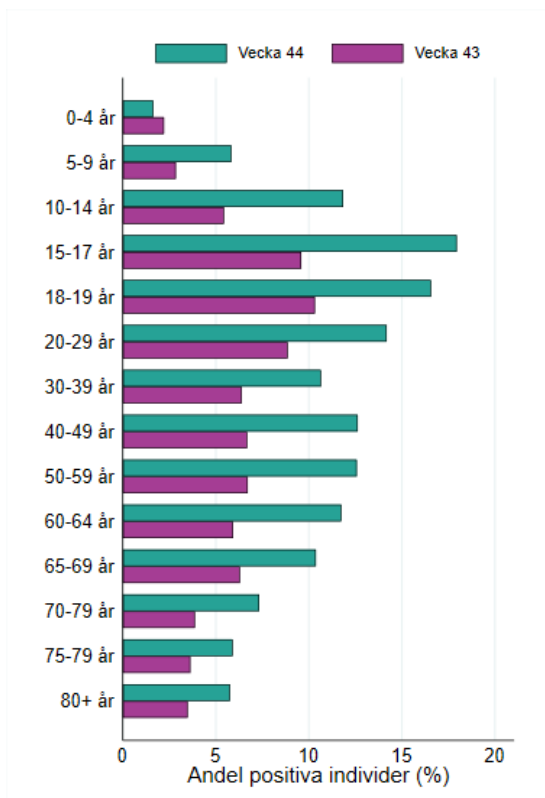
### Åldersgrupper i förskole-, grundskole- och gymnasieålder

För att följa utvecklingen i åldersgrupper som går i förskola, grundskola och på gymnasium har fallen under 20 år delats upp i snävare åldersgrupper och visas från vecka 30 framåt i Figur 2D. Beakta att det är endast cirka 100 000 barn i varje årskull vilket medför att incidensen kan påverkas stort även av små förändringar i antalet fall. Fallen i gruppen 0-19 år stod för 10,3 procent av det totala antalet fall som rapporterades under vecka 44. Bland barn från 5 års ålder och ungdomar upp till 19 år ses högst incidens bland 18-19-åringar, och lägst bland 5-9-åringar. Under vecka 44 ökade antalet fall i alla åldersgrupperna under 20 år och i jämförelse med de senaste tre veckornas medelvärde var ökningen statistiskt säkerställd i alla åldersgruppen utom 0-4 år. Gruppen 0-4 år rekommenderas främst att stanna hemma vid symtom utan provtagning vilket gör att gruppen inte är jämförbar med de äldre barnen.

Figur 2A. Antal provtagna individer per 100 000 invånare per åldersgrupp för de senaste två veckorna.

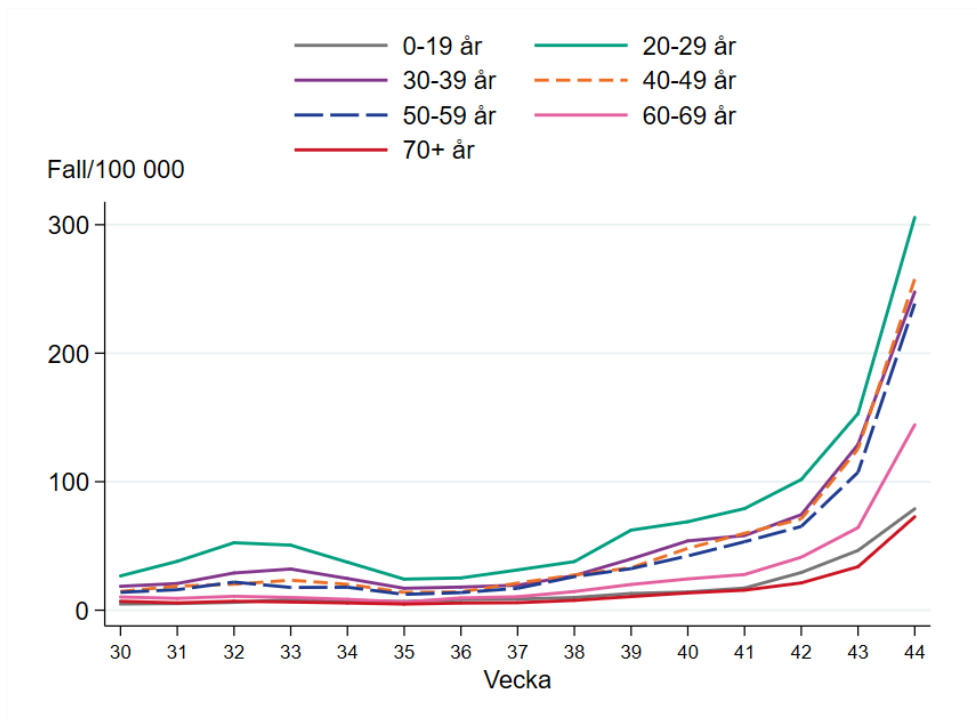


Figur 2B. Andel positiva per åldersgrupp för de senaste två veckorna.

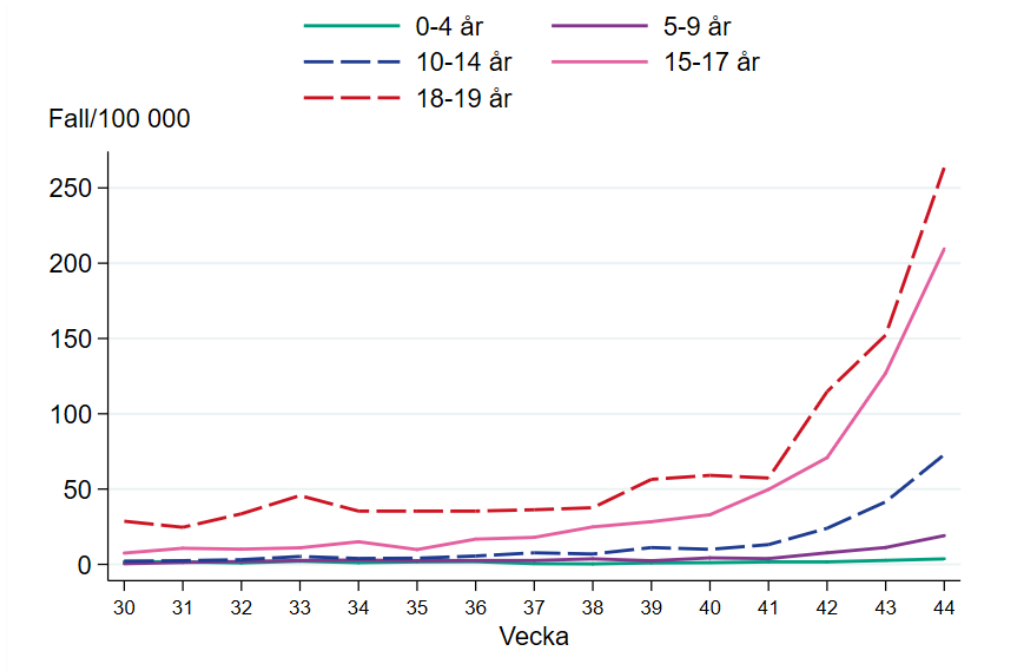




Figur 2C. Incidens av bekräftade fall per vecka och åldersgrupp (fall per 100 000 invånare), vecka 30 till och med aktuell rapportvecka.



Figur 2D. Incidens av bekräftade fall per vecka och åldersgrupp (fall per 100 000 invånare), för personer upp till 19 år, vecka 30 till och med aktuell rapportvecka.

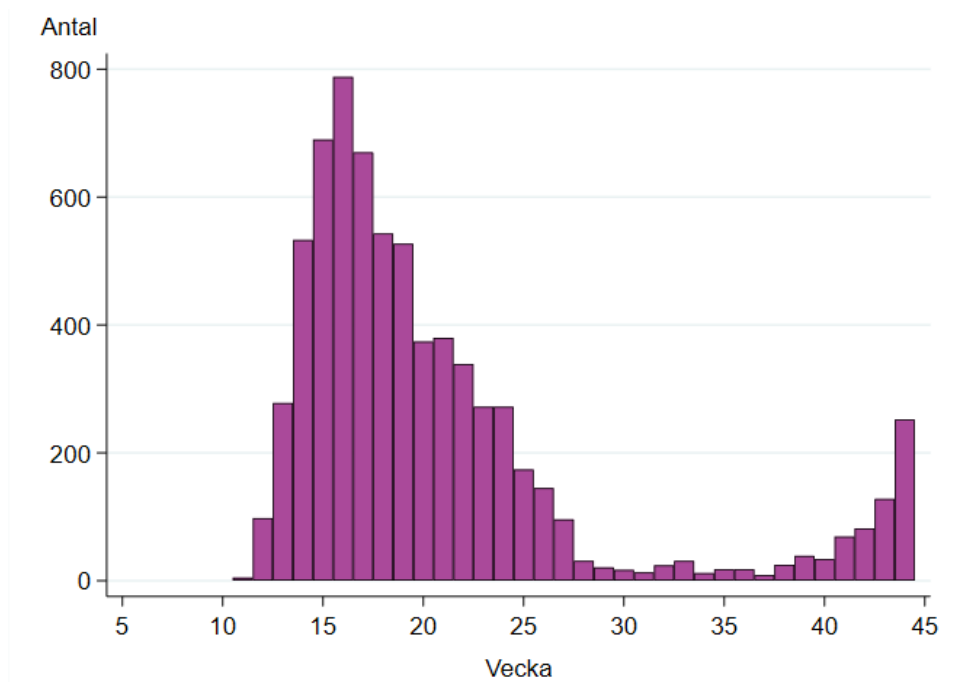


## Fall på äldreboenden

Figur 3 nedan visar antalet fall på äldreboenden per vecka. Under vecka 44 rapporterades 252 fall på äldreboenden vilket är en ökning med 97 procent jämfört med 128 under vecka 43. Ökningen är statistiskt säkerställd både i jämförelse med föregående vecka och med medelvärdet för de senaste tre veckorna. Bland de fall som rapporterats bland personer 65 år och äldre under hela pandemin var en knapp tredjedel från äldreboenden, under vecka 44 var andelen 15 procent. Av de avlidna bekräftade fallen sedan pandemins början kommer 44 procent av de avlidna från äldreboenden. Av bekräftade fall på äldreboenden under hela pandemin har 38 procent avlidit.

Läs mer om datakvalitet under *Kommentarer till statistiken*. För uppgifter baserat på registerdata, se [Socialstyrelsens statistik bland äldre utifrån boendeform](#).

Figur 3. Antal fall på äldreboenden per vecka.



## Geografisk fördelning

I jämförelse med medelvärdet för antalet fall under föregående tre veckor ökade antalet fall i 20 regioner och samtliga ökningarna var statistiskt säkerställda. Endast i Jämtland Härjedalen minskade antalet fall jämfört med medelvärdet för de tre föregående veckorna, och minskningen var statistiskt säkerställd. Tolv regioner har haft mer än en fördubbling av antalet fall mellan vecka 43 och 44. Högst andel positiva av provtagna sågs i Östergötland (18,1 procent), Kronoberg (15,0 procent), Stockholm (14,4 procent) och Jönköping (13,7 procent). Incidensen var vecka 44 som högst i Örebro (329 per 100 000), följt av Jönköping (245 per 100 000), Stockholm (242 per 100 000) och Kronoberg (231 per 100 000). I Tabell 2 sammanfattas data över covid-19 per region för aktuell vecka samt över 14 dagar.

I tabell- och figurbilagan inkluderas även diagram för varje region över tid (Figur B5) samt kartor med incidens från vecka till vecka (Figur B6). Data över antalet bekräftade fall, IVA-vårdade och avlidna bekräftade fall per region presenteras i data som går att ladda ner [från vår webbplats](#). Skillnader i incidensen mellan regionerna speglar såväl skillnader i smittspridningen som provtagningen. Se även [veckostatistik per region respektive kommun](#).

Tabell 2. Aktuell rapportveckas incidens, de två senaste veckornas incidens samt andelen positiva aktuell rapportvecka per region.

Region	Antal fall vecka 44	Antal fall vecka 44 per 100 000 invånare	Antal fall vecka 43 & 44 per 100 000 invånare	Andel positiva individer vecka 44 (%)
Blekinge	141	88	129	8,5
Dalarna	444	154	228	6,3
Gotland	68	114	169	7,3
Gävleborg	244	85	121	5,7
Halland	467	140	198	6,7
Jämtland Härjedalen	53	41	86	2,1
Jönköping	892	245	320	13,7
Kalmar	187	76	118	5,1
Kronoberg	466	231	386	15,0
Norrbottnen	226	90	141	6,9
Skåne	2 234	162	258	8,2
Stockholm	5 760	242	367	14,4
Sörmland	394	132	178	7,2
Uppsala	879	229	320	8,4
Värmland	203	72	113	5,9
Västerbotten	249	92	118	2,8
Västernorrland	129	53	75	4,7
Västmanland	468	170	235	8,5
Västra Götaland	2 981	173	252	10,7
Örebro	1 003	329	530	12,9
Östergötland	1 001	215	325	18,1
<b>Total</b>	<b>18 489</b>	<b>179</b>	<b>268</b>	<b>9,7</b>

## Sentinelprovtagning inom öppenvård

Genom sentinelövervakningen tar läkare inom öppenvården näsprov från patienter med influensaliknande sjukdom som Folkhälsomyndigheten analyserar.

Provtagningen är vanligtvis en del av influensaövervakningen och sedan vecka 10 analyseras proverna för covid-19. Under vecka 15 till 39 analyserades proverna endast för covid-19. Övervakningen av influensa påbörjades igen från vecka 40.

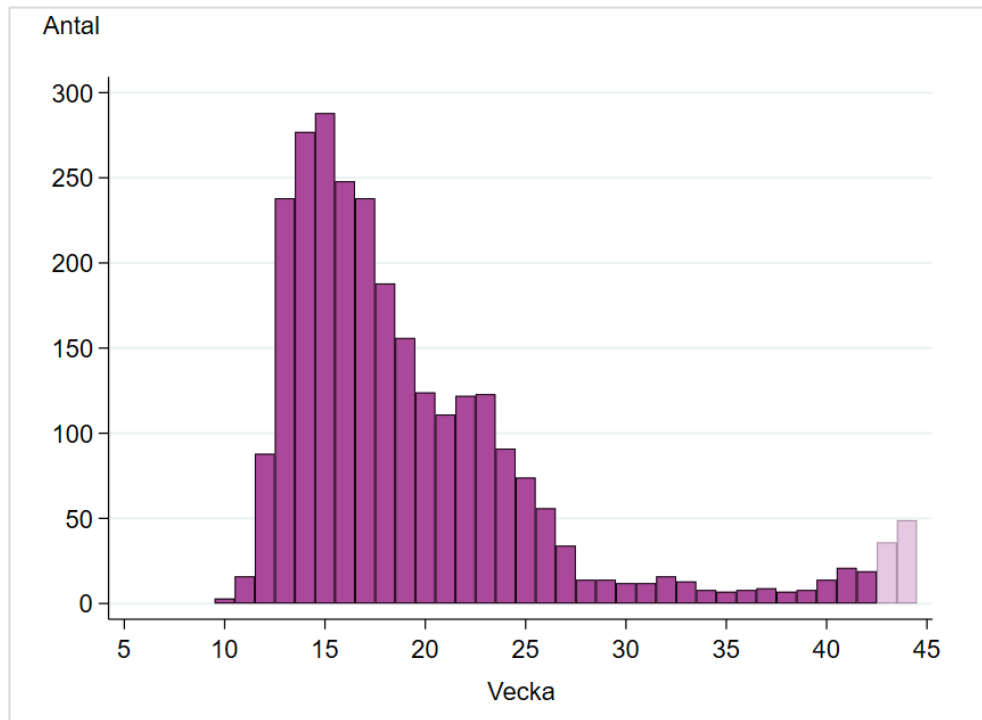
För vecka 44 analyserades 29 prover varav 7 prover var positiva för covid-19. På grund av det låga antalet prover är trender inom sentinelövervakningen svårtolkade. Tabell B2 i Tabell- och figurbilagan visar antalet analyserade sentinelprover och antalet positiva prover per vecka från vecka 20 till 44.

## Intensivvårdade fall

Hittills har 49 nya intensivvårdade patienter med bekräftad covid-19 rapporterats för vecka 44, vilket är en statistiskt säkerställd ökning jämfört med medelvärdet för de tre föregående veckorna. Patienterna rapporterades från 16 regioner. Under de föregående tre veckorna (vecka 41-43) har mellan 19 och 36 patienter med bekräftad covid-19 påbörjat intensivvård per vecka, se Figur 4A. Hittills under pandemin har 2 742 intensivvårdade patienter med covid-19 rapporterats.

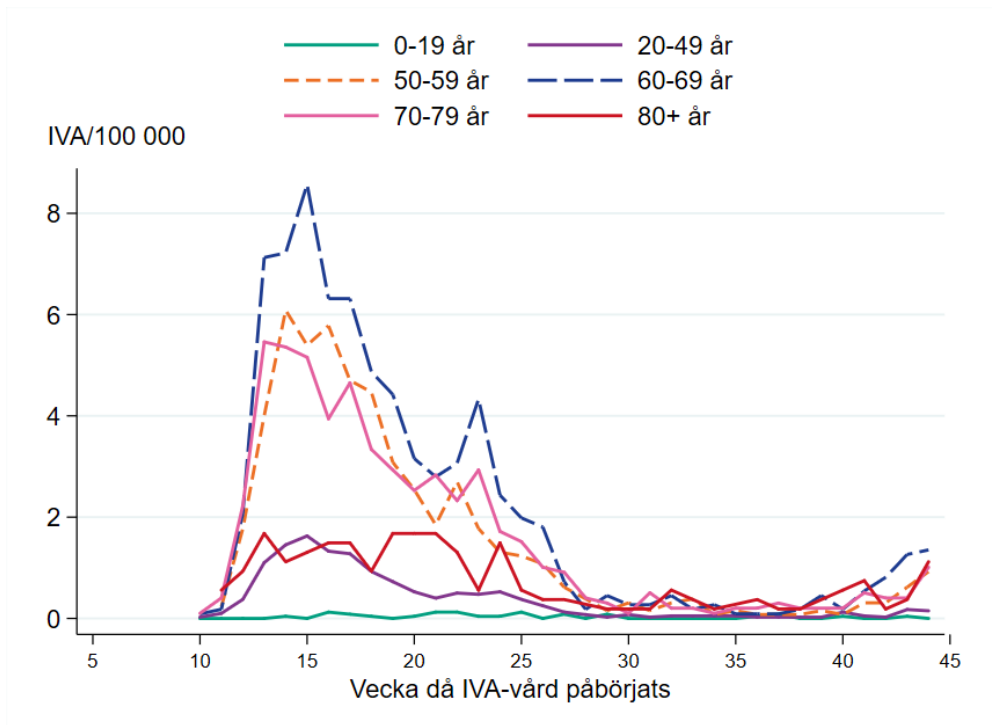
Sedan början av pandemin har 73 procent av patienterna som påbörjat intensivvård varit män. För perioden vecka 30 och senare är det 67 procent män. Andelen IVA-vårdade som tillhör en riskgrupp är 72 procent totalt respektive 77 procent för perioden vecka 30 och senare. Antalet patienter som intensivvårdats har ökat de senaste tre veckorna i flera åldersgrupper, se Figur 4B nedan för åldersfördelning.

Figur 4A. Antal nya intensivvårdade patienter med laboratoriebekräftad covid-19 per vecka



\*Viss fördröjning i rapporteringen betyder att antalet intensivvårdade patienter per vecka kan komma att revideras.

Figur 4B. Antal nya intensivvårdade patienter med laboratoriebekräftad covid-19 per åldersgrupp och vecka



## Avlidna

### Dödsorsak covid-19

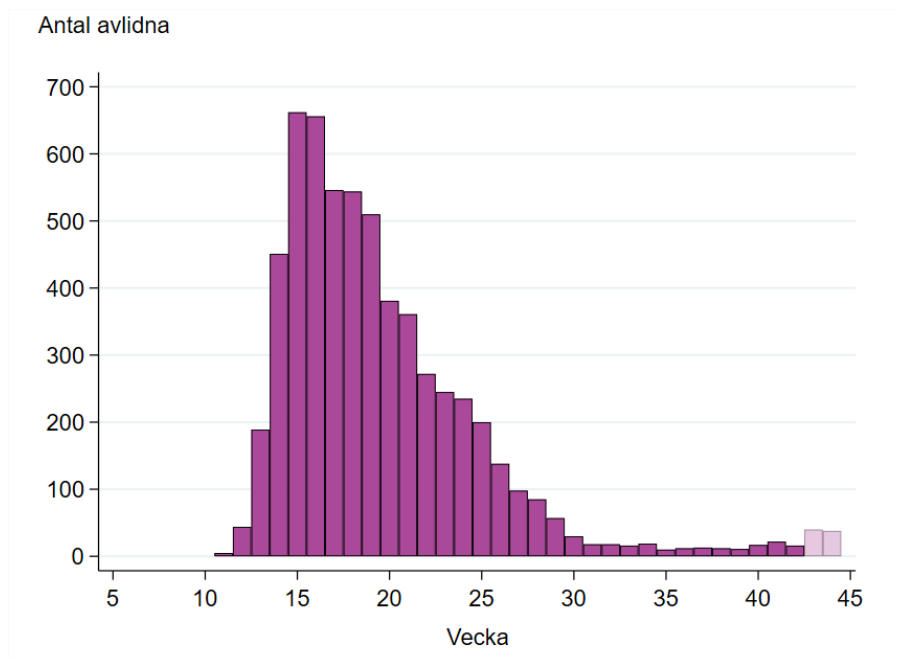
Data över avlidna med underliggande dödsorsak covid-19 publiceras onsdagar varje vecka på [Socialstyrelsens webbplats](#). Där finns statistik över åldersfördelning, regionsfördelning, samsjuklighet samt antal avlidna per dag. För mer information om hur Folkhälsomyndigheten och Socialstyrelsen följer statistiken över avlidna, se [faktablad på Socialstyrelsens webbplats](#).

### Avlidna bekräftade fall

Fram till och med vecka 44 hade 5 971 dödsfall bland personer med bekräftad covid-19-infektion rapporterats med datum för dödsfall, se Figur 5. En ökning av dödsfall ses i veckan 43 (40 fall) och veckan 44 (38 fall) jämför med i veckan 41 (22 fall) och veckan 42 (16 fall). Data presenteras enligt avlidendatum i rapporteringssystemet SmiNet. Notera att det finns en eftersläpning i statistiken över avlidna och antalet dödsfall är därför preliminära, i synnerhet för vecka 43 och 44. De fåtal dödsfall som finns rapporterade utan dödsdatum (12 dödsfall) ingår inte. I Tabell B3 i tabell- och figurbilagan presenteras antalet avlidna bekräftade fall per vecka undantaget de två senaste veckorna.

Från pandemins start till och med aktuell rapportvecka var medelåldern bland dödsfallen 82 år (medianålder 84 år) och 55 procent av de avlidna var män. Totalt har 89 procent av dödsfallen inträffat bland personer som varit 70 år eller äldre. Fram till och med vecka 44 har 72 personer under 50 år rapporterats avlidna.

Figur 5. Antal avlidna bekräftade fall per vecka.



\*Data för de två senaste veckorna är preliminära och förväntas stiga.

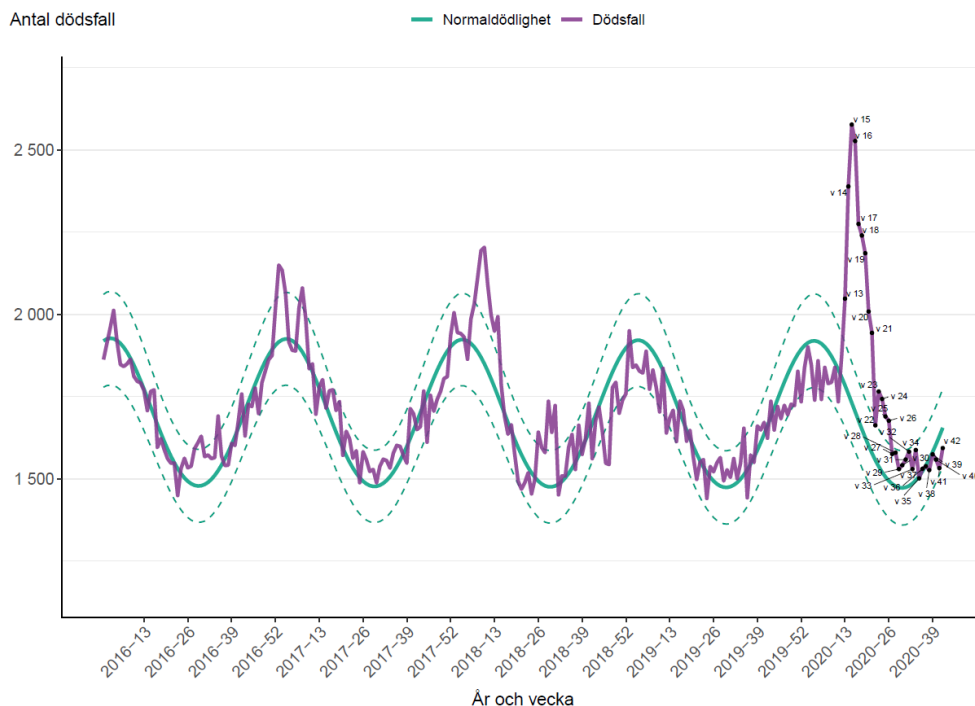
## Överdödlighet

För att komplettera analysen av antalet avlidna laboratoriebekräftade fall analyserar Folkhälsomyndigheten även data på antalet dödsfall i Sverige varje vecka (oavsett orsak) genom en statistisk modell. Läs mer i beskrivning [övervakningssystemen för covid-19](#). Eftersläpning i inrapportering av data gör att det är för tidigt att uppskatta överdödligheten de två senaste veckorna men även längre bak i tiden sker viss efterrapportering av dödsfall.

Baserat på hittills tillgängliga data för vecka 42 var dödligheten inom normalspannet för årstiden. Tabell B3 i tabell- och figurbilagan visar överdödligheten, antalet avlidna bekräftade covid-19-fall, samt förhållandet mellan dessa. För ytterligare diagram uppdelat på fler redovisningsgrupper, och i relation till antalet avlidna bekräftade fall, se separat rapport som uppdateras veckovis på [Folkhälsomyndighetens webbplats](#) under rubriken *Överdödlighet*.

I Figur 6 nedan ses det förväntade antalet dödsfall i grönt och det verkliga antalet dödsfall i lila. En viss variation i antalet dödsfall är förväntad, vilket illustreras med de streckade linjerna som markerar det 95-procentiga konfidensintervallet för normaldödligheten – det vill säga, om den faktiska dödligheten ligger inom dessa linjer är den inte på en signifikant förhöjd nivå.

Figur 6. Antal dödsfall i Sverige i alla åldrar samt förväntat antal dödsfall per vecka 2016-2020, till och med vecka 42.



Observera att y-axeln på diagrammet börjar vid cirka 1 150.

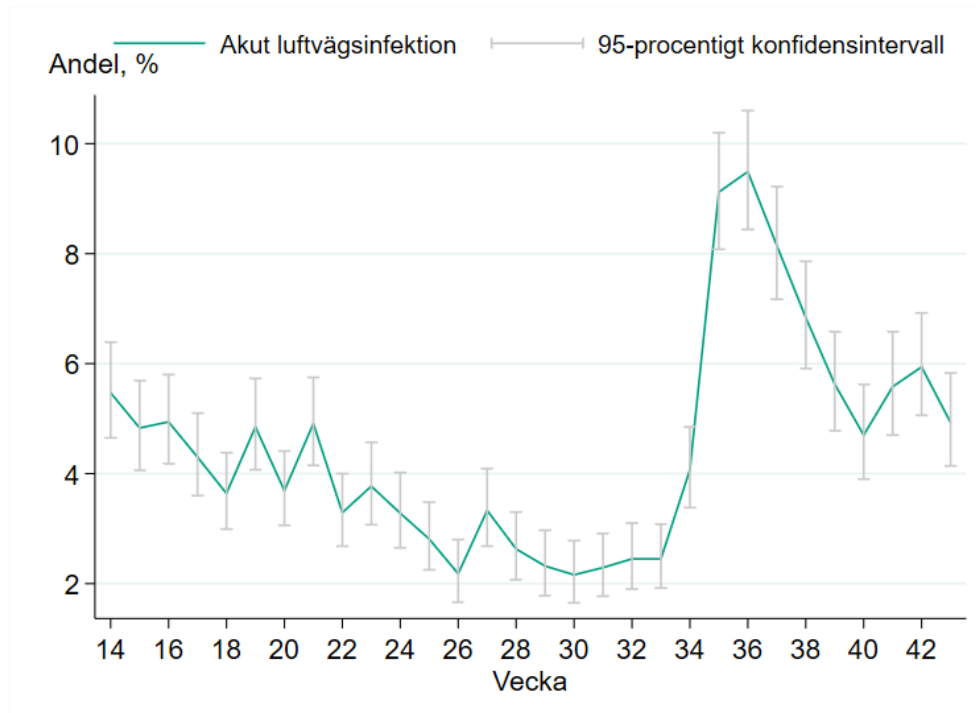
## Luftvägsinfektioner i samhället (Hälsorapport)

Genom webbpanelen Hälsorapport mäts sjukligheten hos personer oberoende av om de behöver uppsöka läkare eller vad sjukdomen orsakats av. Läs mer i beskrivning [övervakningssystemen för covid-19](#). Data från Hälsorapport viktas för att uppskatta hur svaren skulle se ut i hela Sveriges befolkning. Resultaten presenteras med två veckors eftersläpning eftersom rapporteringen av symtom sker först efter aktuell rapporteringsvecka har avslutats och analyseras veckan därpå.

Analys av Hälsorapports data visar att 4,9 procent av Sveriges befolkning uppskattas ha blivit sjuka i en akut luftvägsinfektion vecka 43, vilket är något lägre än föregående vecka (5,9 procent) men ingen statistiskt säkerställd minskning, se Figur 7. Jämfört med medelvärdet de senaste tre veckorna var värdet oförändrat. Andelen sjuka är fortsatt högre bland barn (7,9 procent) än vuxna (4,3 procent). Akut luftvägsinfektion har definierats som något av följande symtom: snuva, halsont, andningssvårigheter eller hosta. Många virus orsakar akut luftvägsinfektion vilket betyder att förekomsten av luftvägssymtom inte enbart speglar smittspridningen av covid-19.

En viss slumpmässig variation i andelen som blivit sjuka är förväntad, vilket illustreras med de grå vertikala linjerna som markerar det 95-procentiga konfidensintervallet för varje veckas estimat.

Figur 7. Skattad andel av Sveriges befolkning med akut luftvägsinfektion per vecka, beräknat från rapportering i Hälsorapport 2020. Det 95-procentiga konfidensintervallet visas i grått.





## Specialavsnitt

### Resor under höstlovet

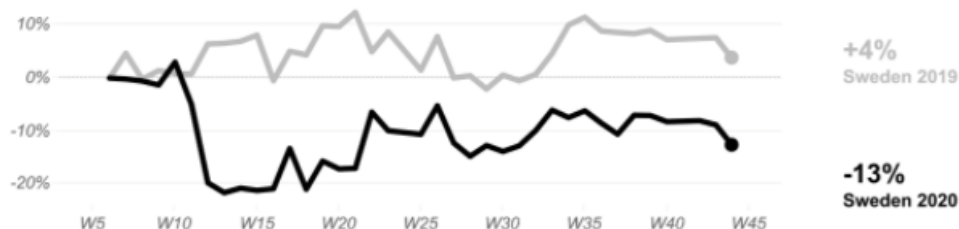
Folkhälsomyndigheten följer svenskarnas rörelsemönster i samband med pandemin med hjälp av anonymiserad och aggregerad rörelsedata på de mobiltelefoner som rör sig i Telias nät. Analys över rörelsemönster under höstlovet visar att resandet minskade kraftigt jämfört med höstlovet 2019. Det är handlar om tydliga minskningar på cirka 20-30 procent både för resor inom län och längre resor mellan län.

I Figur 8A nedan kan man se att resorna vecka 44 gått ned jämfört med föregående veckor och är på en mycket mindre nivå än motsvarande period 2019. Efter att resandet i Stockholms län under lång tid varit betydligt lägre jämfört med Skåne län och Västra Götalands län är nu skillnaderna små (Figur 8B).

I de nordiska länderna ser resmönstren olikartade ut (Figur 8C). Sverige har under lång tid haft mindre resande än grannländerna men skillnaderna har minskat senaste tiden, förutom skillnaden till Danmark som ligger på betydligt högre nivåer än de andra länderna.

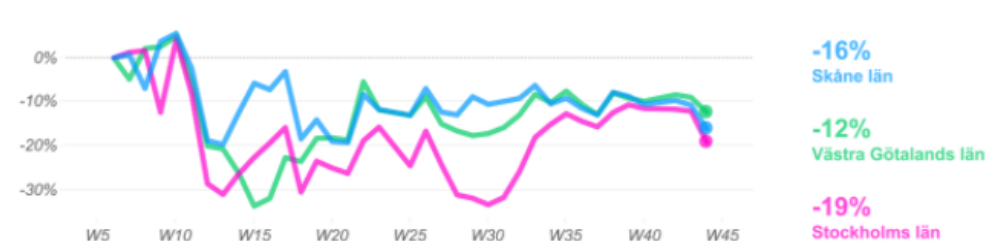
Analyserna finns publicerade på [Telias svenska webbplats](#) vad gäller Sverige och [Telias internationella webbplats](#) vad gäller internationella jämförelser (på engelska).

Figur 8A. Förändring i antal resor per vecka inom Sverige jämfört med vecka 6. Förändring år 2019 (grått) respektive 2020 (svart) jämfört med vecka 6 (markerad vid 0%).



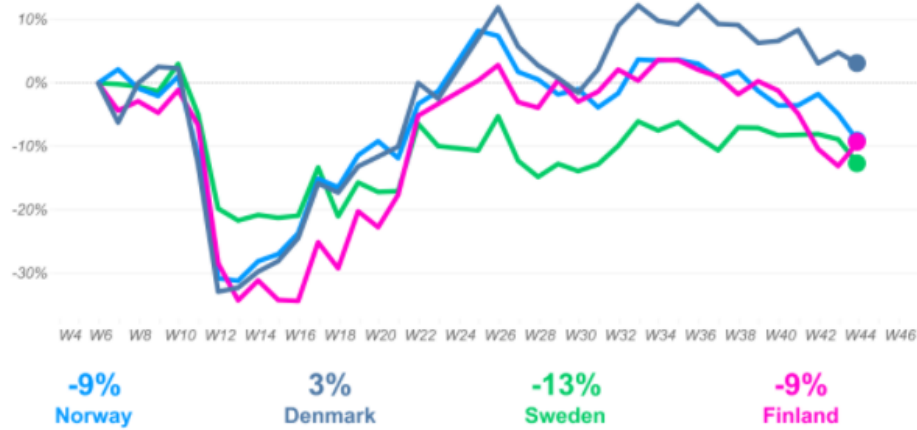
Källa: Telia, [Telias svenska webbplats](#).

Figur 8B. Förändring i antal resor per vecka under 2020 i de tre största länen jämfört med vecka 6 (2020).



Källa: Telia, [Telias svenska webbplats](#).

Figur 8C. Nordisk jämförelse av resmönster år 2020 jämfört med vecka 6 (2020).



Källa: Telia, [Telia's internationella webbplats](#).

## Tabell- och figurbilaga

### Antal provtagna individer, analyserade tester och antal fall

Tabell B1 nedan visar antalet bekräftade fall per vecka, samt antalet utförda och positiva tester samt andelen positiva tester från vecka 30.<sup>1</sup> Från vecka 40 visas antalet provtagna individer, antalet positiva individer samt andelen positiva individer per vecka. Eftersom några provtagna individer redan tidigare registrerats som fall, är det viss skillnad på antalet fall och antalet positiva individer respektive vecka.

Figur B1 visar antal provtagna individer (nukleinsyrapåvisning, PCR-test) för covid-19 per 100 000 invånare per region för de senaste två veckorna. Figur B2 visar andelen positiva individer per region för de senaste två veckorna. Data är preliminära. Mer info om antalet genomförda tester samt antalet individer testade för covid-19 finns på [Folkhälsomyndighetens webbplats](#).

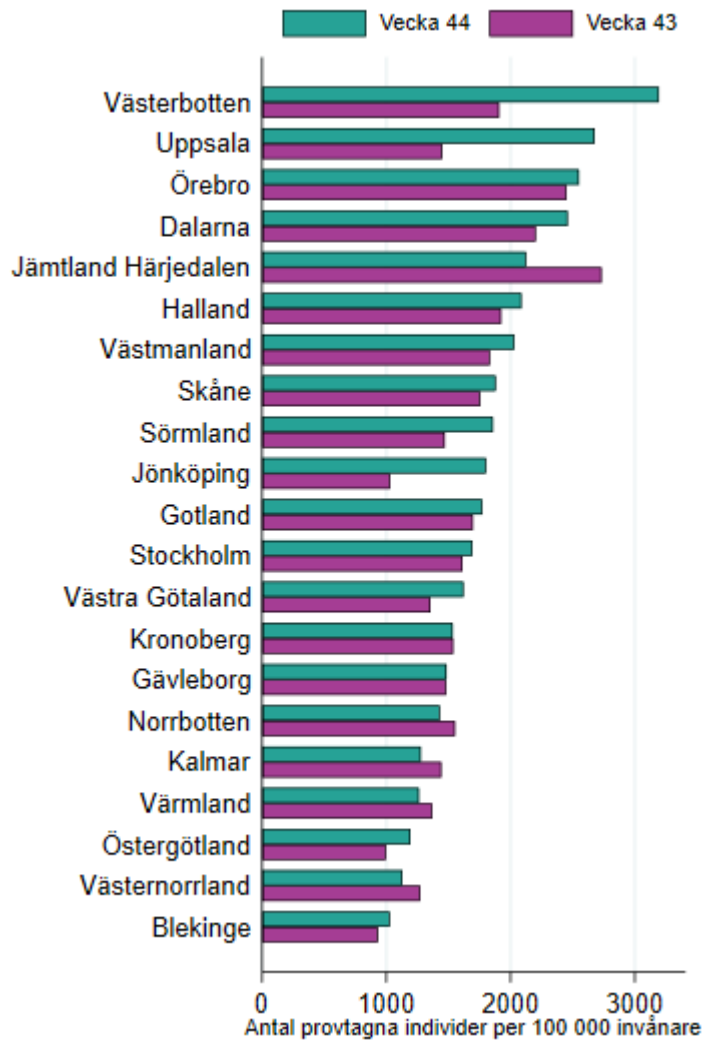
Tabell B1. Antalet bekräftade fall, antalet utförda och positiva tester, samt andelen positiva tester per vecka från vecka 30 till 40, därefter antal provtagna individer, antalet positiva individer och andelen positiva per vecka.\*

Vecka	Antal fall	Antal positiva individer	Antal provtagna individer	Andel positiva individer	Antal positiva tester	Antal utförda tester	Andel positiva prov
30	1 316				1 473	59 205	2,5 %
31	1 553				1 673	53 032	3,2 %
32	2 013				2 107	53 772	3,9 %
33	2 052				2 170	56 762	3,8 %
34	1 687				1 767	65 266	2,7 %
35	1 200				1 329	85 419	1,6 %
36	1 331				1 471	126 188	1,2 %
37	1 592				1 680	142 673	1,2 %
38	2 080				2 170	139 471	1,6 %
39	2 918				3 043	127 952	2,4 %
40	3 640	3 676	127 916	2,9 %	3 757	130 060	2,9 %
41	4 278	4 316	136 883	3,2 %			
42	5 621	5 717	148 267	3,9 %			
43	9 160	9 223	164 742	5,6 %			
44	18 489	18 432	189 301	9,7 %			

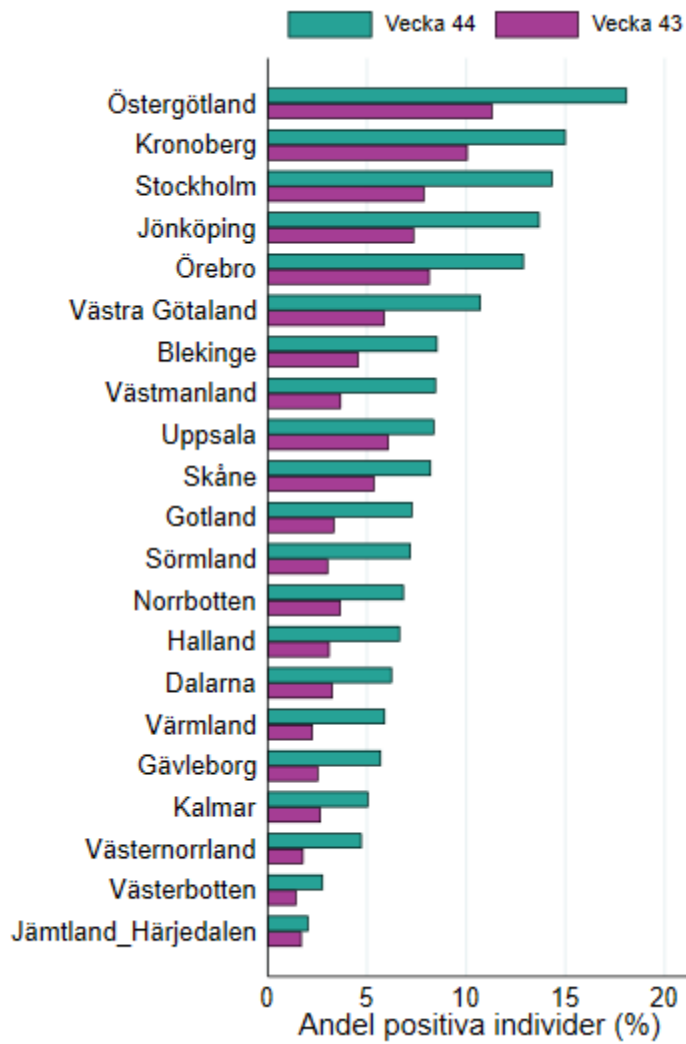
\* Data är preliminära.

<sup>1</sup> För uppgifter från föregående veckor, se [arkivsidan för tidigare data](#).

Figur B1. Antal provtagna individer per 100 000 invånare per region för de senaste två veckorna.



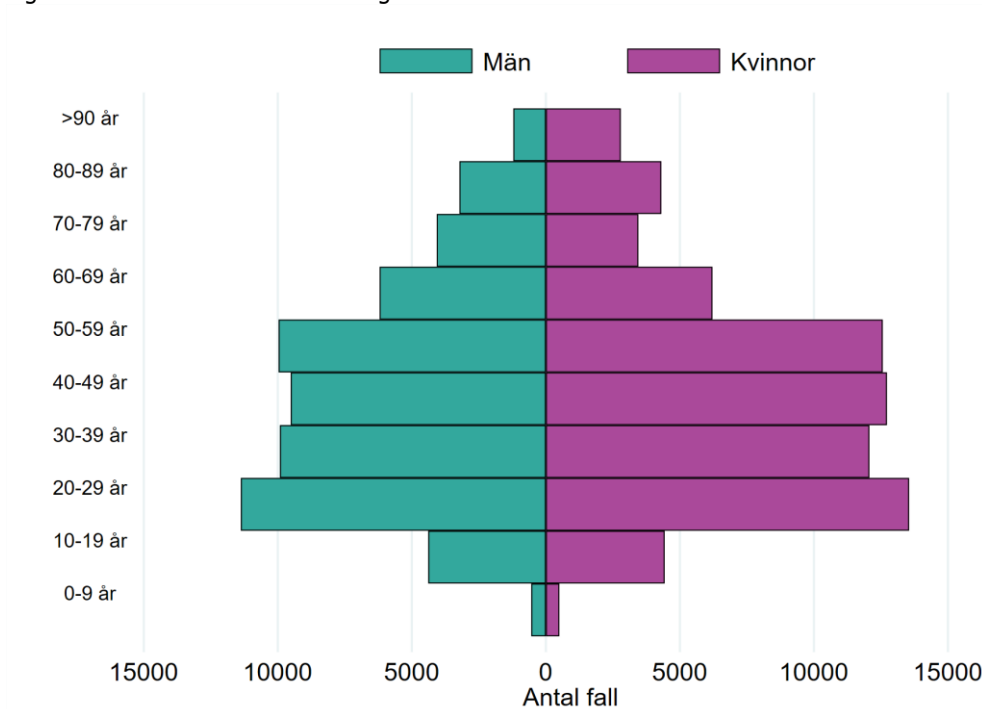
Figur B2. Andel positiva individer per region för de senaste två veckorna.



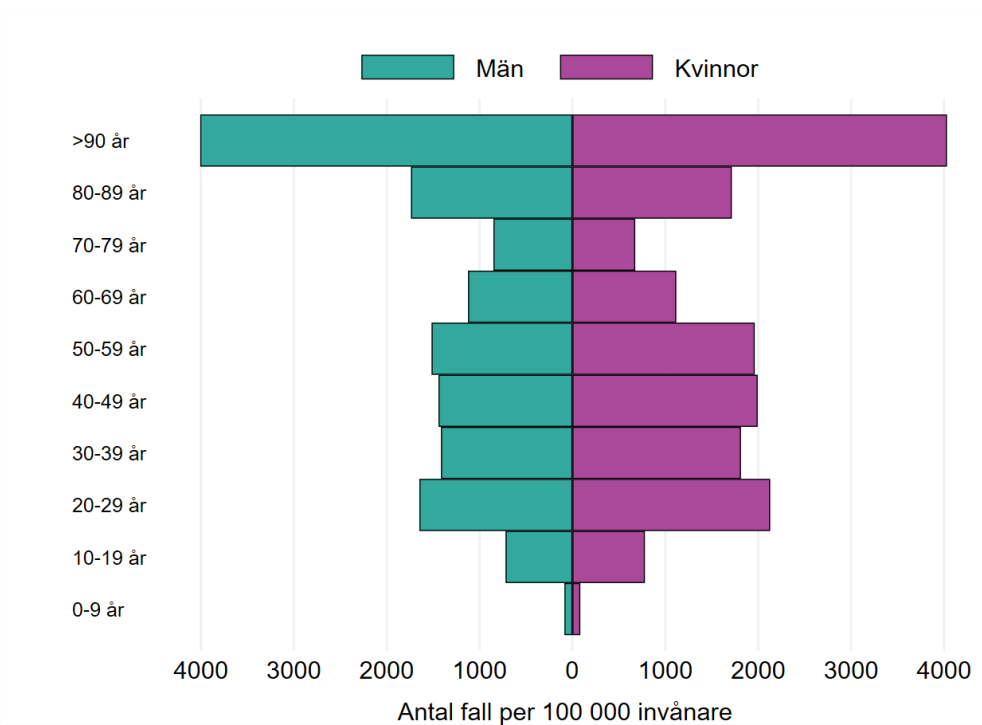
## Ålders- och könsfördelning

Ålders- och könsfördelning för alla fall anmälda hittills visas i antal i Figur B3 och i antal justerat för befolkningens mängd (incidens) i respektive grupp i Figur B4.

Figur B3. Ålders- och könsfördelning av **antalet** covid-19 fall



Figur B4. Ålders- och könsfördelning av **incidensen** av covid-19 fall per 100 000 invånare

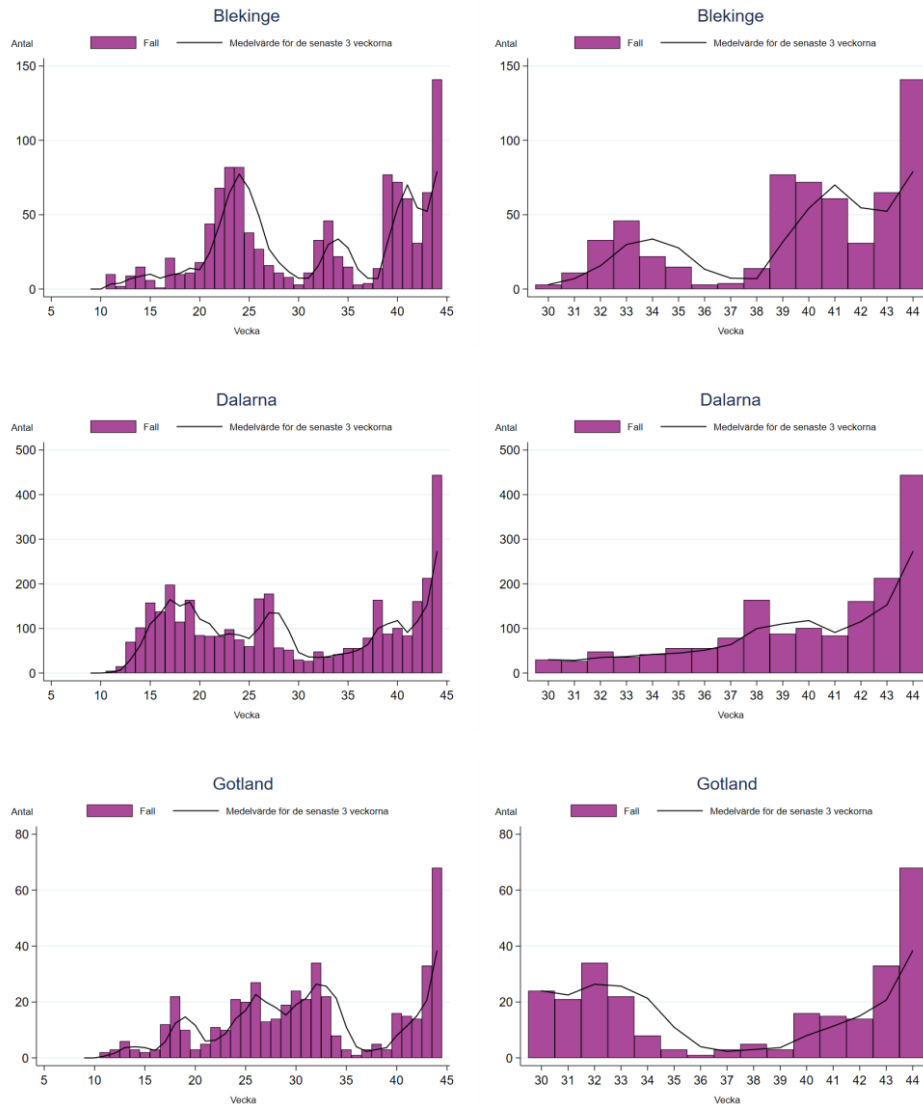


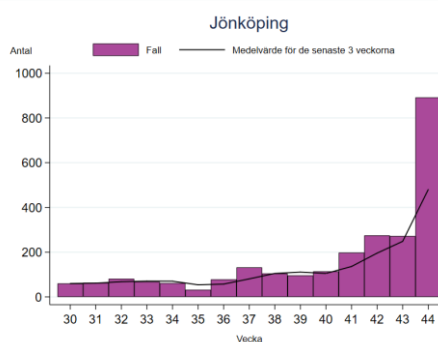
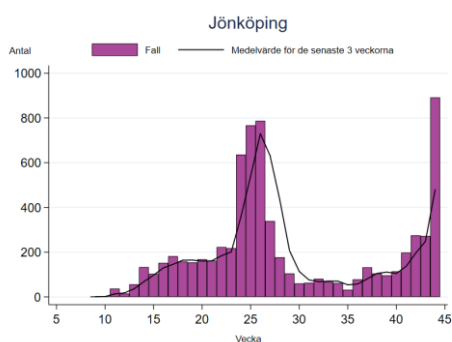
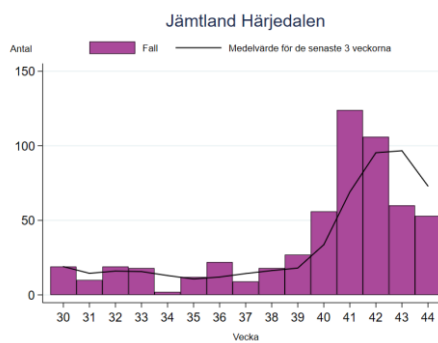
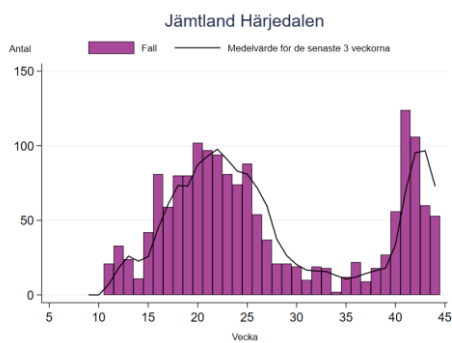
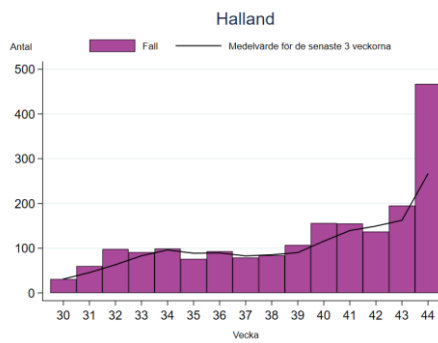
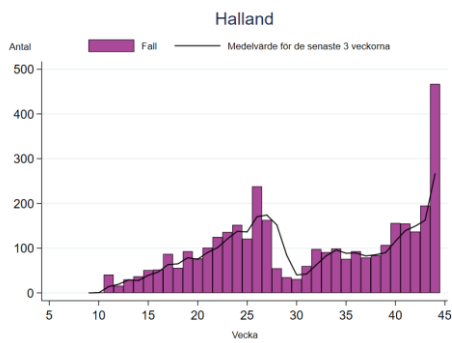
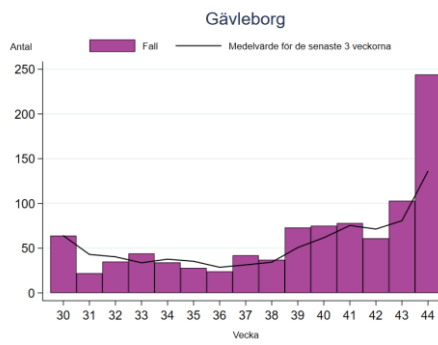
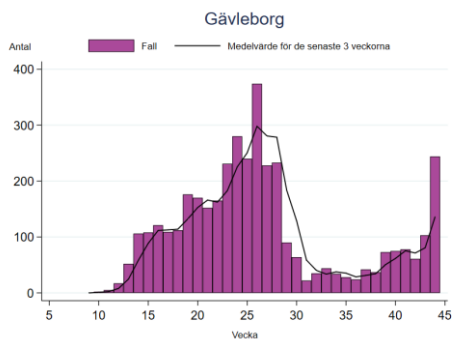
## Antal laboratoriebekräftade fall av covid-19 per region

Här presenteras antalet anmälda fall per vecka för varje region för hela perioden samt för perioden från vecka 30. Det rullande medelvärdet över de senaste tre veckorna jämnar ut veckovisa variationer. Mer ingående trendanalyser per regioner presenteras på sidan för [analys och prognos](#).

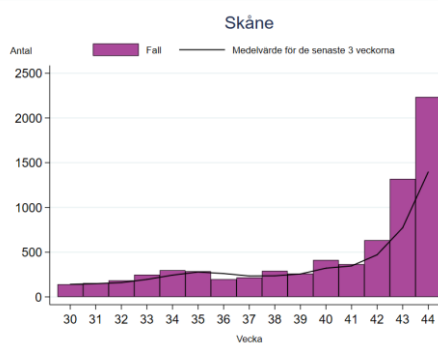
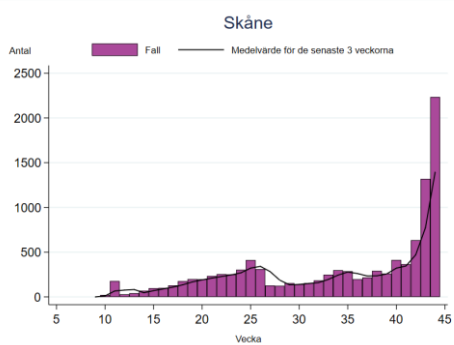
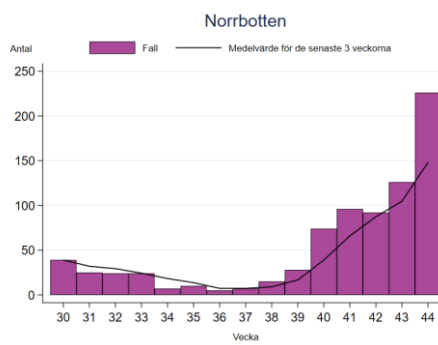
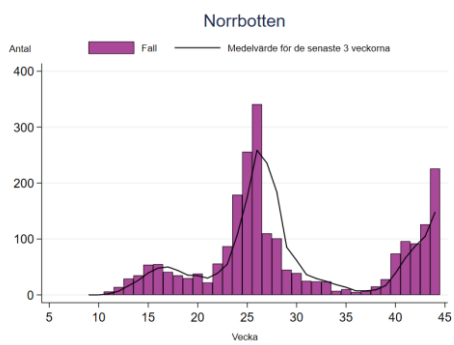
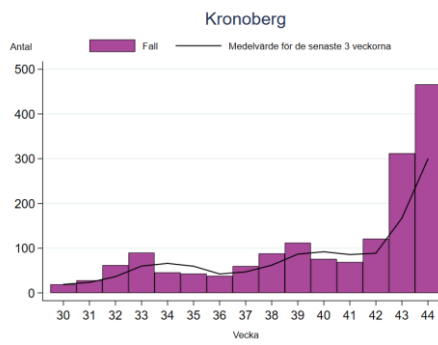
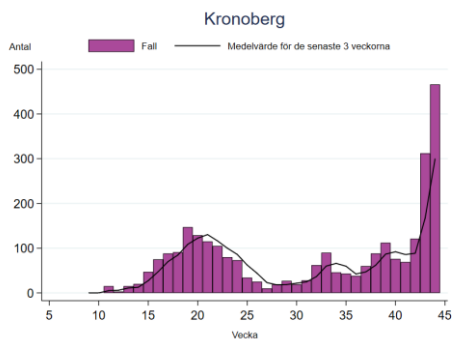
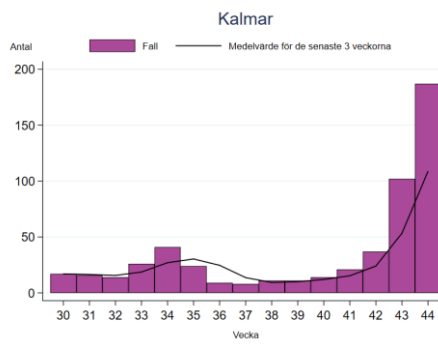
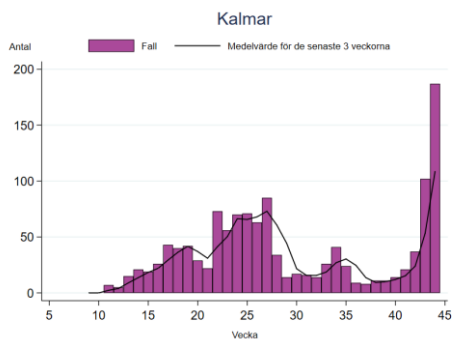
Observera att skalan på y-axeln varierar.

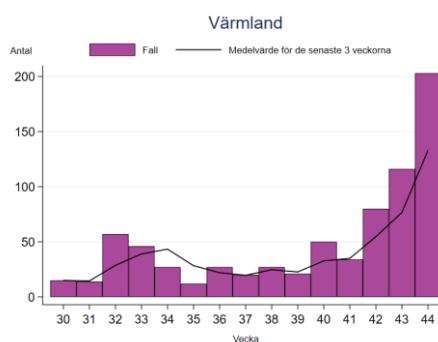
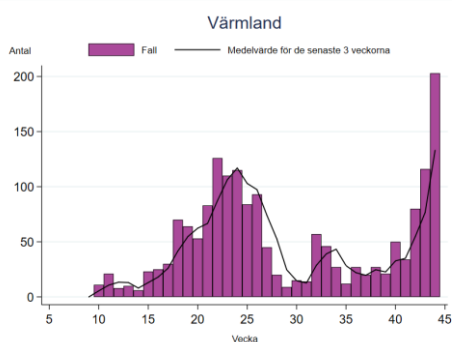
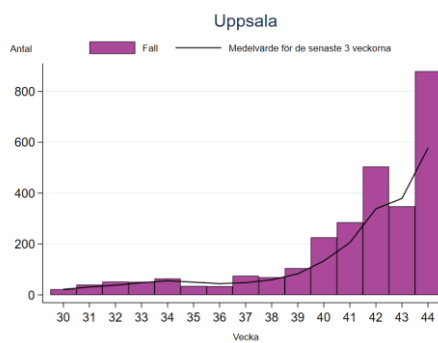
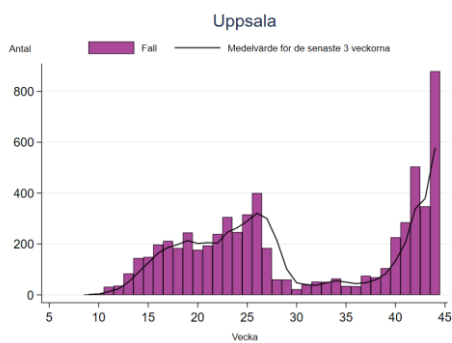
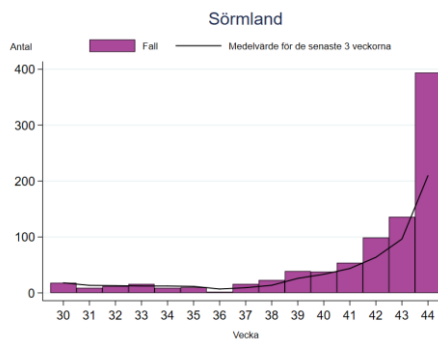
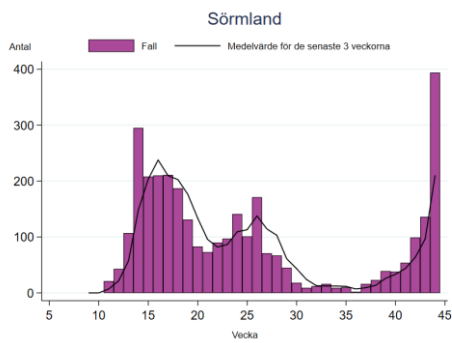
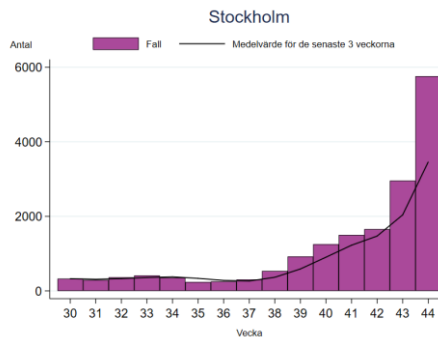
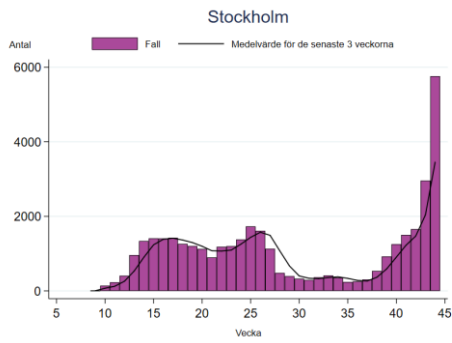
Figur B5. Antal bekräftade fall av covid-19 per vecka för respektive region.

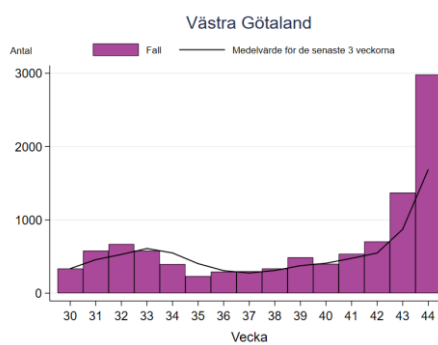
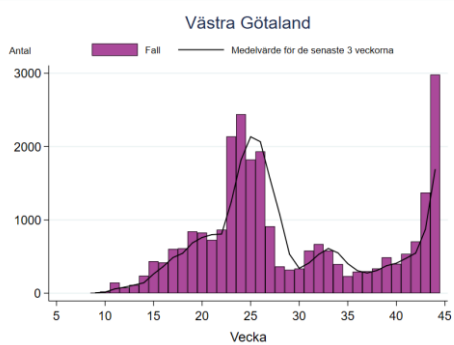
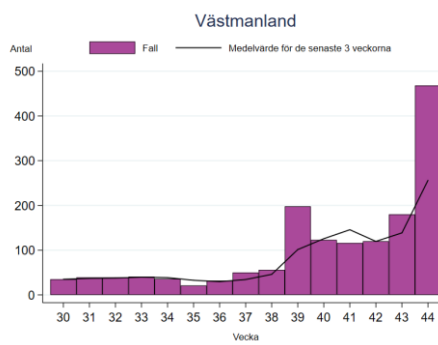
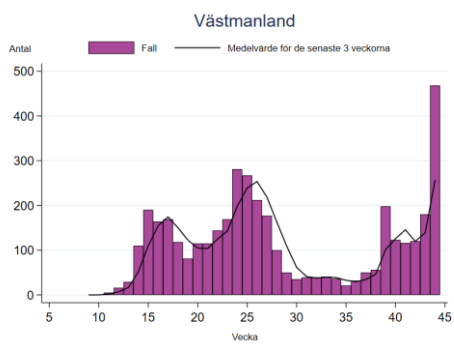
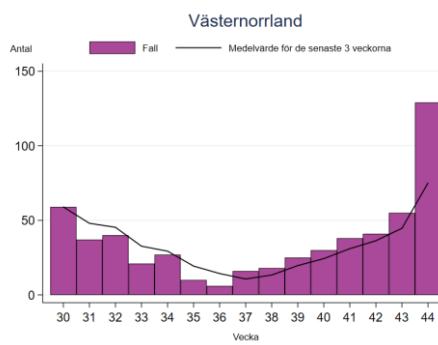
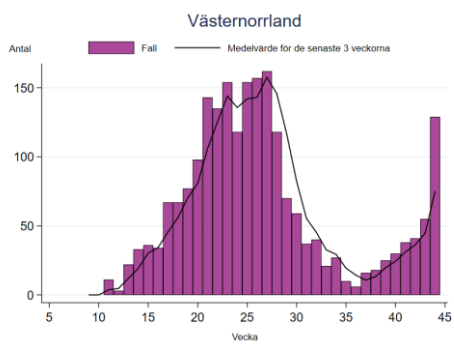
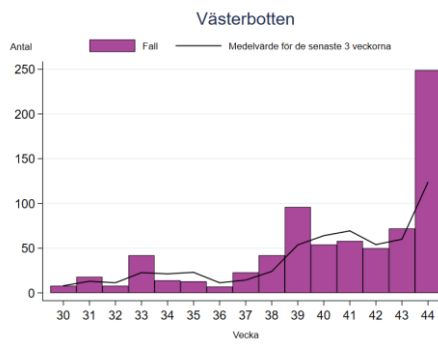
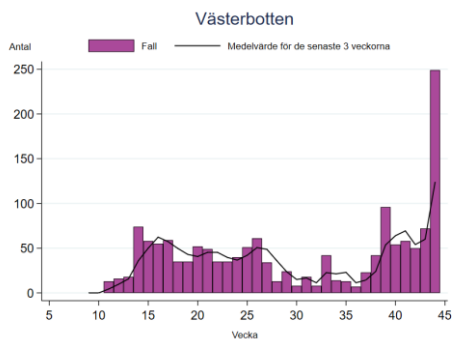


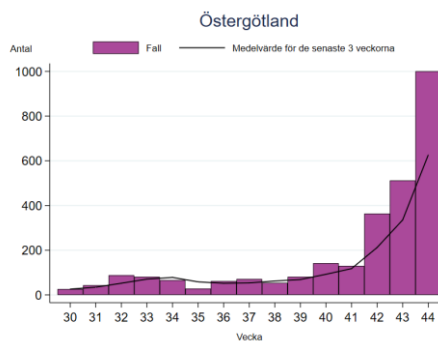
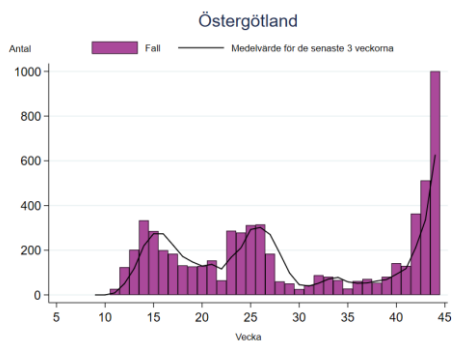
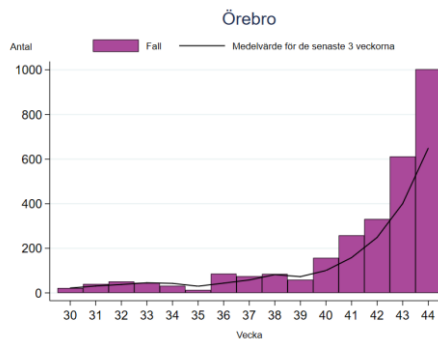
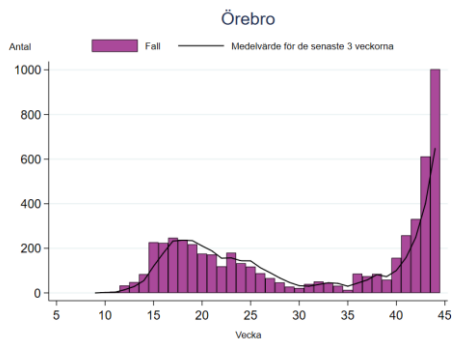








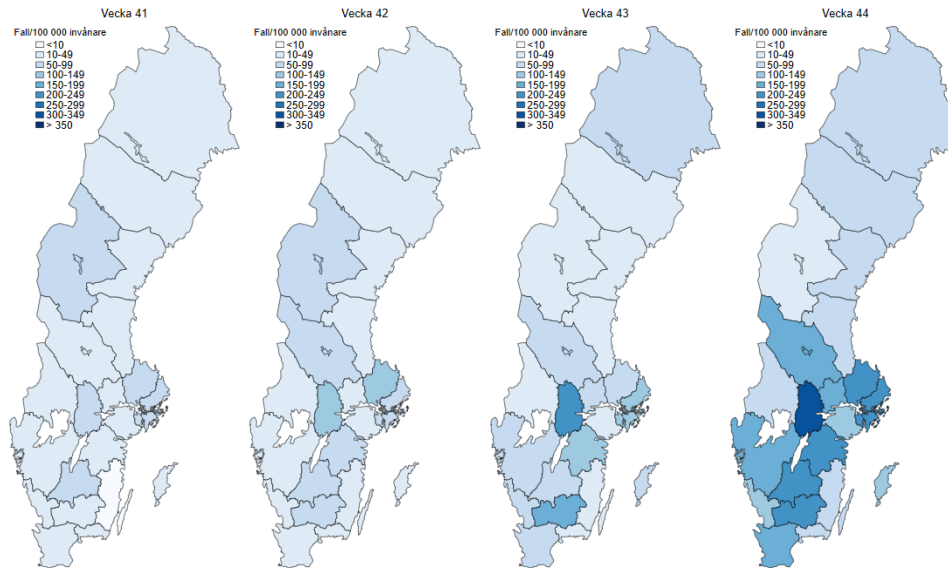




## Incidens av covid-19 per region och vecka

Här presenteras den veckovisa incidensen (antalet anmälda fall per 100 000 invånare) för varje region för de senaste fyra veckorna. Veckovisa kartor finns även på Folkhälsomyndighetens [statistikside](#). Föregående veckors kartor återfinns i [tidigare veckorapporter](#). Observera att skalan har förändrats sedan senaste veckorapporten.

Figur B6. Incidens av bekräftade fall av covid-19 per vecka för respektive region v 41 till 44.



## Sentinelprovtagning

Tabell B2 visar antalet positiva prover, antalet analyserade prover och andelen positiva per vecka från vecka 20 till vecka 44. För tidigare data, se veckorapporten från vecka 27 (se [tidigare veckorapporter](#)).

Tabell B2. Antal positiva prover, antal analyserade prover och andelen positiva inom sentinelövervakningen, per vecka.

Vecka	Antal positiva prover	Antal analyserade prov	Andel positiva
20	24	187	13%
21	11	119	9%
22	21	145	14%
23	7	62	11%
24	7	48	15%
25	7	40	18%
26	4	36	11%
27	0	28	0%
28	1	22	5%
29	1	36	3%
30	1	15	7%
31	2	18	11%
32	1	28	4%
33	0	34	0%
34	0	17	0%
35	0	11	0%
36	1	29	3%
37	0	10	0%
38	0	13	0%
39	0	7	0%
40	0	16	0%
41	0	20	0%
42	0	28	0%
43	1	39	3%
44	7	29	24%

## Överdödlighet och avlidna bekräftade fall

Tabell B3 visar den uppmätta överdödligheten, antalet avlidna bekräftade covid-19-fall, samt förhållandet mellan dessa varje vecka från vecka 30 framåt. Tidigare veckor finns i veckorapporten för vecka 35, se [arkivsidan för veckorapporterna](#). Veckor där överdödligheten inte är signifikant förhöjd jämfört med förväntat värde markeras med symbolen  $\times$ . Negativa värden indikerar att dödligheten ligger under det förväntade värdet.

Tabell B3. Uppmätt överdödlighet (antal dödsfall i Sverige i alla åldrar) och antal avlidna bekräftade fall av covid-19 per vecka från vecka 30.

Vecka	Uppmätt över/underdödlighet*	Antal avlidna bekräftade fall*	Andel avlidna bekräftade fall/överdödlighet
30 $\times$	69	30	43 %
31 $\times$	84	18	21 %
32 $\times$	104	18	17 %
33 $\times$	44	16	36 %
34 $\times$	92	19	21 %
35 $\times$	-7	10	-
36 $\times$	7	12	>100 %
37 $\times$	-2	13	-
38 $\times$	-34	12	-
39 $\times$	-7	11	-
40 $\times$	-46	17	-
41 $\times$	-97	22	-
42	-62	16	-

\*Statistiken är preliminär. Endast avlidna med ett fastställt dödsdatum inkluderas i antalet avlidna bekräftade fall.

$\times$  Värdet är inte signifikant högre eller lägre än baslinjen för normaldödlighet, baserat på det 95-procentiga konfidensintervallet.

- En andel anges inte vid underdödlighet.