



Folkhälsomyndigheten

Veckorapport om covid-19, vecka 46

Denna rapport publicerades den 20 november 2020 och redovisar läget för covid-19 till och med vecka 46 (9 – 15 november).

Läget i Sverige

Den omfattande samhällsspridningen av covid-19 fortsätter och det är fortsatt en ökande trend av antalet rapporterade fall. Under vecka 46 rapporterades cirka 31 400 bekräftade fall, vilket är en ökning med 24 procent jämfört med vecka 45. Förändringen av det momentana R-talet (som förenklat beskriver antalet personer i genomsnitt som varje smittad person smittar vidare) visar på att ökningstakten på nationell nivå avtar. Mellan regioner varierar ökningstakten, läs mer på Folkhälsomyndighetens webbplats under [analyser och prognoser om covid-19](#).

För att platta ut kurvan över antalet fall är det viktigt att alla, oavsett ålder och riskfaktorer, hjälps åt för att förhindra att smittan sprids. I [de flesta regioner](#) gäller nu [lokala skärpta allmänna råd](#). Under vecka 47 tillkom [Gävleborgs- och Västernorrlands län](#) (16 nov) och [Jämtlands län](#) (19 nov) samt förlängdes i [Skåne län och Uppsala län](#) (17 nov) och i [Stockholms län, Västra Götalands län och Östergötlands län](#) (19 nov). De lokala allmänna råden gäller under en begränsad tid för att ytterligare bromsa spridningen av covid-19.

Nationellt var incidensen 304 fall per 100 000 invånare under vecka 46. Incidensen över 14 dagar (vecka 45 och 46 sammanlagt) var 550 fall per 100 000 invånare. I jämförelse med medelvärdet för antalet fall under föregående tre veckor ökade antalet fall i 20 av 21 regioner, ökningarna var statistiskt säkerställda. För region Östergötland ses ingen ökning men det kan bero på att testkapaciteten var begränsad under vecka 46.

Under vecka 46 provtogs nästan 26 300 individer fler än förra veckan. Av det totala antalet provtagna individer fick 12,9 procent en positiv laboratoriediagnos, vilket är en högre andel jämfört med föregående vecka (10,9 procent). Kapaciteten för att testa för covid-19 fortsätter att öka, men efterfrågan på testning är i flera regioner just nu större än tillgången. Därför vidtar Folkhälsomyndigheten en rad åtgärder i samarbete med regionerna för att se till att de som verkligen behöver testa sig också kan göra det, läs mer om [ansvarsfull testning](#).

Antalet patienter som hittills rapporterats inlagda på sjukhus under vecka 45 översteg 1 000 patienter, se nytt avsnitt i veckans rapport. Antalet nyinlagda patienter som rapporterats för vecka 46 var ungefär lika högt, trots att rapporteringen inte är komplett. Antalet fall som behövt intensivvård ökade vecka 42 till vecka 45 men för vecka 46 var antalet nyinskrivna patienter på samma nivå

som vecka 45 (108 jämfört med 106). Antalet kan förväntas öka något på grund av eftersläpande rapportering. Antalet avlidna bekräftade fall har ökat under de senaste tre veckorna och nästan fördubblats mellan vecka 44 till 45. Hittills har 128 avlidna rapporterats för vecka 46 men efterrapportering gör att antalet avlidna dessa veckor kommer att öka ytterligare. Antalet fall på äldreboenden ökade med 29 procent från vecka 45 (398 fall) till vecka 46 (513 fall).

Läget i världen

Antalet bekräftade covid-19 fall i världen var dryg 54 miljoner i slutet av vecka 45, varav cirka 10,6 miljoner fall i EU/EES och Storbritannien. Antalet fall i världen förändras ständigt. För aktuellt läge, se den europeiska smittskyddsmyndigheten [ECDC](#) och Världshälsoorganisationen [WHO](#). Se även respektive organisations interaktiva visualiseringar via [ECDC:s dashboard](#) och [WHO:s dashboard](#).

Vad visar övervakningssystemen?

I Tabell 1 sammanfattas uppgifter från de olika övervakningssystem som används för covid-19. Övervakningen är kontinuerligt under utveckling, läs mer om [övervakningssystemen för covid-19](#) (uppdaterad 21 augusti 2020).

Tabell 1. Övervakningsdata för aktuell vecka per system.

Övervakningssystem	Vecka 46*	Förändring jämfört med föregående 3 veckors medelvärde
Laboriebaserad övervakning	Provtagna individer (PCR-test): 260 673	Ökning
	Andel positiva tester: 12,9 %	Ökning
	Antal fall: 31 405	Ökning
SIRI - Svenska Intensivvårdsregistrets Influensaregistrering	Nya inlagda patienter: 108	Ökning
Avlidna bekräftade fall	Avlidna: 128	***
Överdödlighet	Ingen signifikant överdödlighet uppmätt vecka 44	***
Hälsorapport	Skattad andel av befolkningen som insjuknade i akut luftvägsinfektion vecka 45: 6,7 %	Ökning**

* Fördröjning av rapportering av data gör att data för aktuell vecka är preliminära. Förändringar som inte är statistiskt säkerställda noteras som oförändrade.

** Jämförelse rapporterad vecka mot medelvärdet föregående tre veckor.

*** Det går inte att skatta trenden i realtid på grund av eftersläpning i rapporteringen.

Data är preliminära och kommer att kompletteras i efterhand.

Kontakt angående rapporten: info@folkhalsomyndigheten.se.

Innehållsförteckning

Veckorapport om covid-19, vecka 46.....	1
Läget i Sverige	1
Läget i världen	2
Vad visar övervakningssystemen?	2
Kommentarer till statistiken	3
Fördjupad statistik.....	5
Antal provtagna individer och antal fall	5
Ålders- och könsfördelning	7
Fall på äldreboenden	9
Geografisk fördelning.....	10
Sjukhusvårdade fall	12
Intensivvårdade fall	13
Avlidna	15
Sentinelprovtagning inom öppenvård	17
Luftvägsinfektioner i samhället (Hälsorapport).....	17
Tabell- och figurbilaga	19

Kommentarer till statistiken

Över tid har det skett förändringar i provtagningen för covid-19. Initialt (från vecka 4) provtogs personer som vistats i områden med känd smittspridning av covid-19. Den 13 mars (vecka 11) ändrades provtagningen eftersom situationen förändrats i delar av Sverige ([läs mer om ändringen den 13 mars](#)). För att skydda de mest utsatta grupperna i samhället från smitta prioriterades provtagning av personer som var i behov av vård på sjukhus samt personal inom vård och äldreomsorg med misstänkt covid-19. Vissa regioner har fortsatt med att smittspåra kontakter och därför provtagit en bredare grupp. I mitten av april presenterade Folkhälsomyndigheten en [nationell strategi för att utöka provtagningen](#) för covid-19. En uppdaterad strategi [publicerades 5 maj](#). Den 5 juni gav [Regeringen uppdrag](#) till Folkhälsomyndigheten och till [länsstyrelserna](#) att säkerställa flöden av storskalig testning. Kapaciteten har ökat successivt och påverkar antalet fall som bekräftas samt att andelen rapporterade fall som inte är i behov av sjukhusvård ökar.

Provtagningen bland barn har under större delen av pandemin fokuserats på de barn som kommit till vården för sina symtom. Folkhälsomyndigheten rekommenderade den 31 augusti att barn från förskoleklass och uppåt bör provtas om de uppvisar symtom för att om möjligt kunna återgå till skolan om de testat negativt för covid-19. Under veckorna i samband med skolstart och tillbakagång i arbete efter semestern syns en ökning av antalet provtagna och [den bredare provtagningen](#) medför att fler skolbarn provtas. Barn under 6 år rekommenderas att i första hand stanna hemma när de är sjuka, utan provtagning. Mer finns att läsa på [Folkhälsomyndighetens webbplats](#). Förändringar i provtagningen under olika delar av pandemin påverkar möjligheten att följa utvecklingen över tid eftersom olika grupper har provtagits i varierande omfattning under olika tidsperioder.

Insamlingen av data över testade individer sker på aggregerad nivå genom frivillig veckovis rapportering från landets laboratorier. Sedan vecka 40 rapporteras data över antalet testade individer per åldersgrupp. Se även *Antal provtagna individer, analyserade tester och antal fall* i tabell- och figurbilagan samt [Folkhälsomyndighetens webbplats](#).

Fall på äldreboenden klassificeras utifrån folkbokföringsadress, klinik som tagit provet samt fritextsökningar i uppgifter från den regionala smittskyddsenheten och anmälände klinik. I denna process finns risk att fall som inte bor på äldreboende klassas att göra det och tvärt om. Trots detta är uppgifterna användbara i övervakningen för att bedöma förändringar på gruppnivå över tid, men för mer korrekta uppgifter hänvisas till [Socialstyrelsens statistik bland äldre utifrån boendeform](#). Uppgifterna i SmiNet och fritextsökningarna kvalitetsgranskas och uppdateras löpande. Antalet fall på äldreboenden under mars-april är inte fullt jämförbart med antalet efter denna period på grund av skillnader i provtagningen över tid.

Statistiken över avlidna i veckorapporten baseras på data som hittills rapporterats till Folkhälsomyndigheten, skillnader mot den regionala rapporteringen förekommer. Dödsfallen innefattar personer som har fått en laboratoriebekräftad covid-19 diagnos och är rapporterade som avlidna i databasen SmiNet. Dödsfallen har antingen rapporterats avlidna av behandlande läkare eller har enligt folkbokföringen avlidit inom 30 dagar efter en covid-19-diagnos. I ett begränsat antal fall kan det vara känt av Smittskyddsenheten att dödsorsaken inte varit relaterad till covid-19 och då tas dödsfallet bort ur statistiken.

Data som presenteras i rapporten är preliminära och kan komma att kompletteras i efterhand. De presenteras enligt de uppgifter som finns i respektive övervakningssystem. Där uppgift om kön presenteras gäller det juridiskt kön.

I antalet bekräftade fall ingår inte fall med positivt antikroppstest utan endast de som provtagits och analyserats för pågående infektion med nukleinsyrapåvisning (PCR-test). Se [statistik över genomförda tester](#) där även antikroppstest redovisas.

Fördjupad statistik

Antal provtagna individer och antal fall

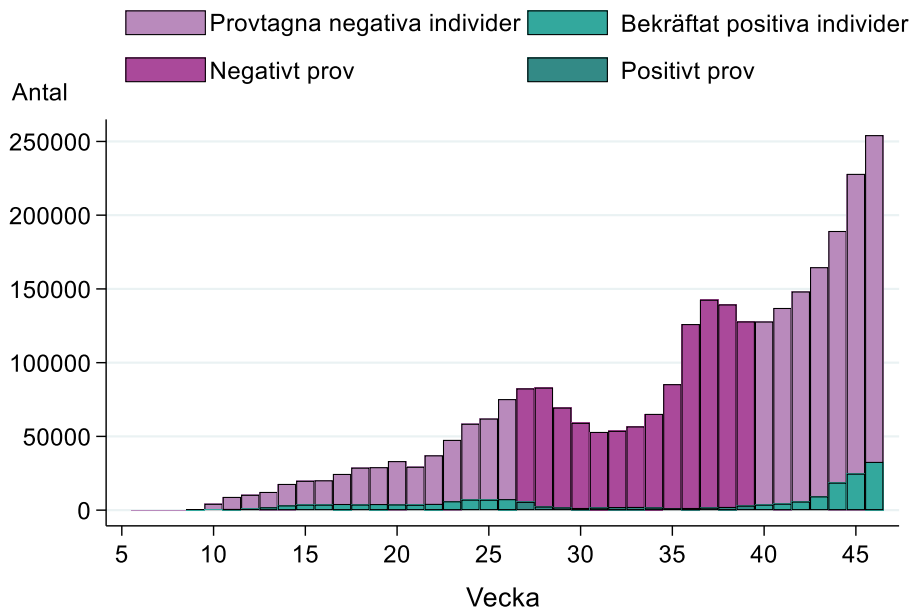
Under vecka 46 provtogs 254 295 individer, jämfört med 228 031 individer under vecka 45, se Figur 1A. Av dessa individer fick 12,9 procent en positiv laboratoriediagnos, vilket är en högre andel jämfört med föregående vecka (10,9 procent), se Figur 1B. Andelen positiva bedöms vara något underskattad på grund av eftersläpning i rapporteringen av positiva fynd från laboratorier. Antalet positiva individer under vecka 40 till 44 har korrigerats då ett fel upptäckts i behandlingen av dessa data. Detta påverkar andelen positiva för vecka 43 och 44 som justerats upp med 0,1 respektive 0,2 procentenheter.

Fram till och med vecka 46 har totalt 189 878 bekräftade fall rapporterats. Under vecka 46 rapporterades 31 405 bekräftade fall, vilket är en ökning med 24 procent jämfört med föregående vecka (då 25 413 fall rapporterades), se Figur 1C. Figuren har två färgskiftningar för att förtydliga att provtagningen under perioden före vecka 23 i stor utsträckning endast utfördes bland personer inom prioriterade grupper, medan provtagningen perioden efter det utökades till att innefatta alla med symptom (läs mer under *Kommentarer till statistiken*). Eftersom provtagningsstrategierna skiljt sig åt under dessa två perioder är det inte möjligt att rakt av jämföra antalet rapporterade fall mellan de olika tidsperioderna.

Nationellt var incidensen 304 fall per 100 000 invånare under vecka 46. Incidensen över 14 dagar (vecka 45 och 46 sammanlagt) var 550 fall per 100 000 invånare.

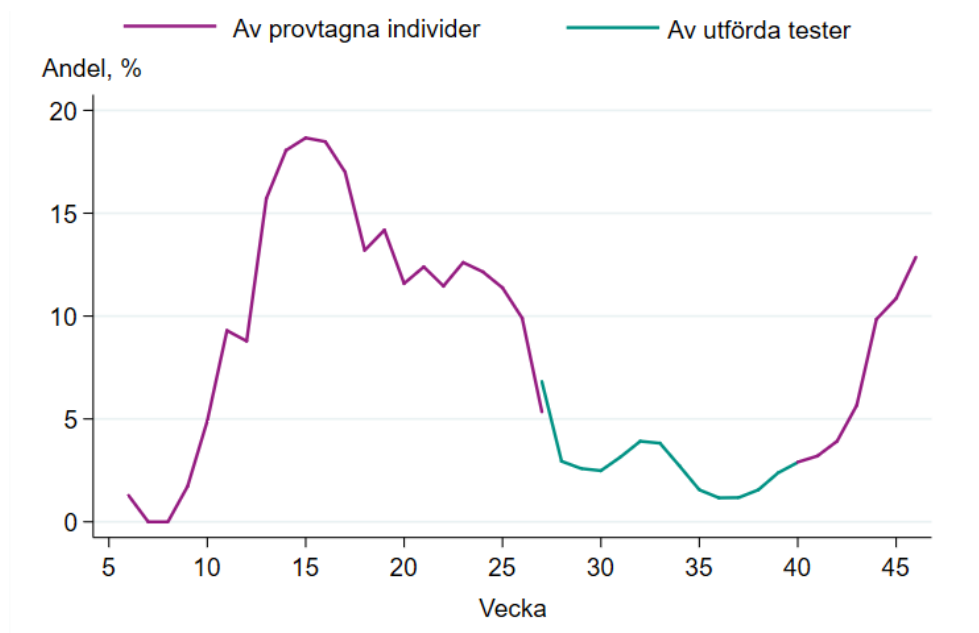
I Figur 1A visas antalet provtagna individer samt antalet positiva individer per vecka fram till och med vecka 26, därefter visas antalet utförda tester uppdelat på negativa och positiva tester. Från vecka 40 visas åter antalet provtagna individer samt antalet bekräftat positiva individer per vecka. Se även tabell och figurbilagan Tabell B1 samt Figur B1 och B3. Mer information om testning finns på [Folkhälsomyndighetens webbplats](#).

Figur 1A. Antal provtagna individer per vecka uppdelade på negativa och bekräftat positiva för vecka 6 till 26, antal utförda tester uppdelade på negativa och positiva tester fram till vecka 39 och negativa och bekräftat positiva individer från vecka 40.

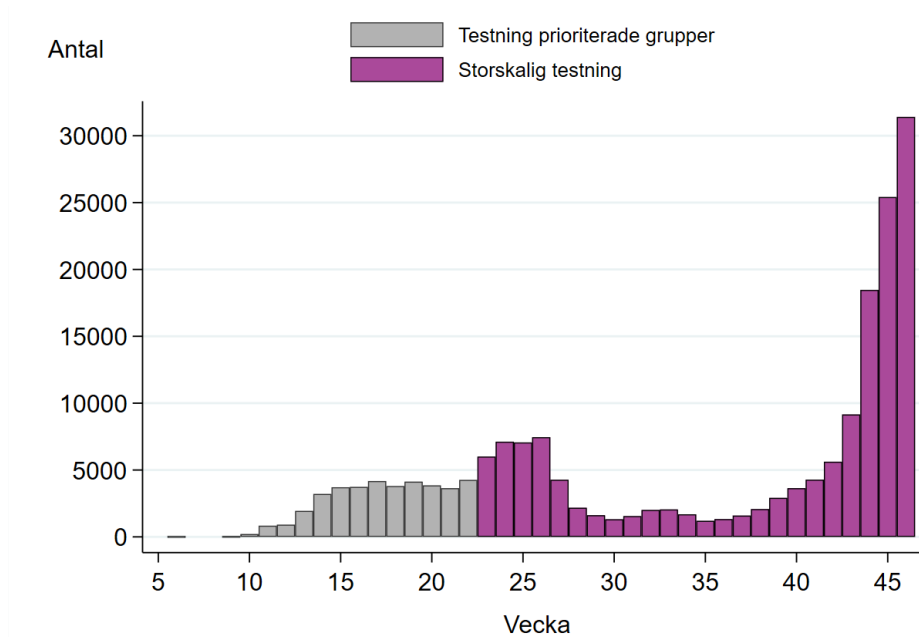


Figuren inkluderar inte fall diagnostiserade inom sentinelövervakningen.

Figur 1B. Andel positiva av provtagna individer (vecka 10 till 27) respektive andel positiva av utförda tester (från vecka 27 till och med vecka 40) samt negativa och bekräftat positiva individer från vecka 40.



Figur 1C. Antal bekräftade fall av covid-19 per vecka uppdelat efter testning av prioriterade grupper och storskalig testning.



Figuren inkluderar inte fall diagnosticerade inom sentinelövervakningen.

Ålders- och könsfördelning

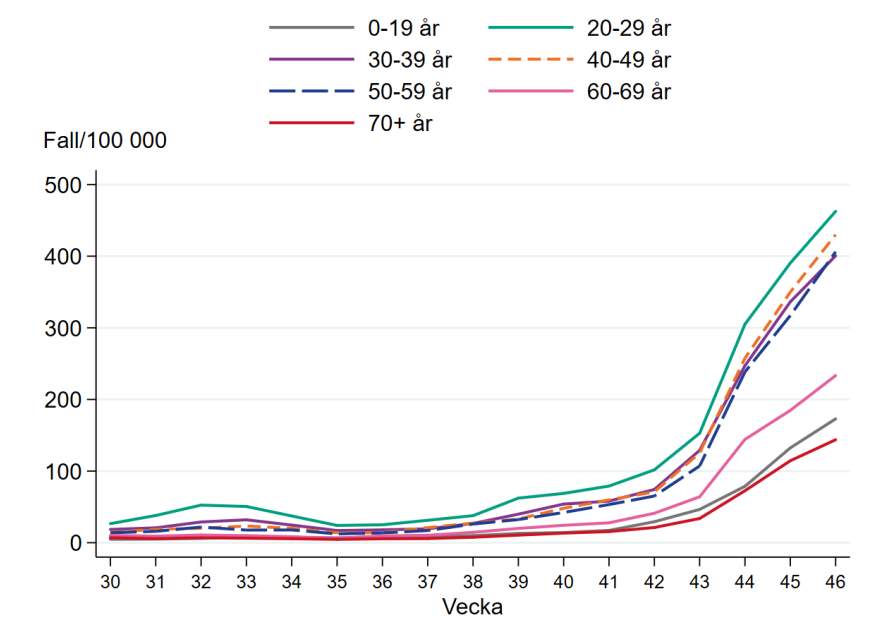
Antalet provtagna individer per 100 000 invånare i varje åldersgrupp i vecka 46 var högst bland personer 30-39 år och 40-49 år följt av personer 50-59 år och 20-29 år (se Figur B2 i tabell- och figurbilagan). Andelen testade individer som var positiva för covid-19 var högst bland personer 18-19 år och 17-18 år, där 23,6 respektive 21,2 procent av de provtagna personerna fått en positiv laboratoriediagnos (se Figur B4 i tabell- och figurbilagan). För 14,5 procent av de provtagna individerna i vecka 46 saknas uppgift om ålder vilket medför att andelen positiva per åldersgrupp överskattas.

Incidensen av fall ökade under vecka 46 i samtliga tioåriga åldersgrupper jämfört med medelvärdet under föregående tre veckor (vecka 43-45), ökningen är statistiskt säkerställd. Incidensen var högst i åldersgruppen 20-29 år, följt av 40-49 år. I Figur 2A visas incidensen av bekräftade fall (fall per 100 000 invånare) per vecka och åldersgrupp från vecka 30 framåt.

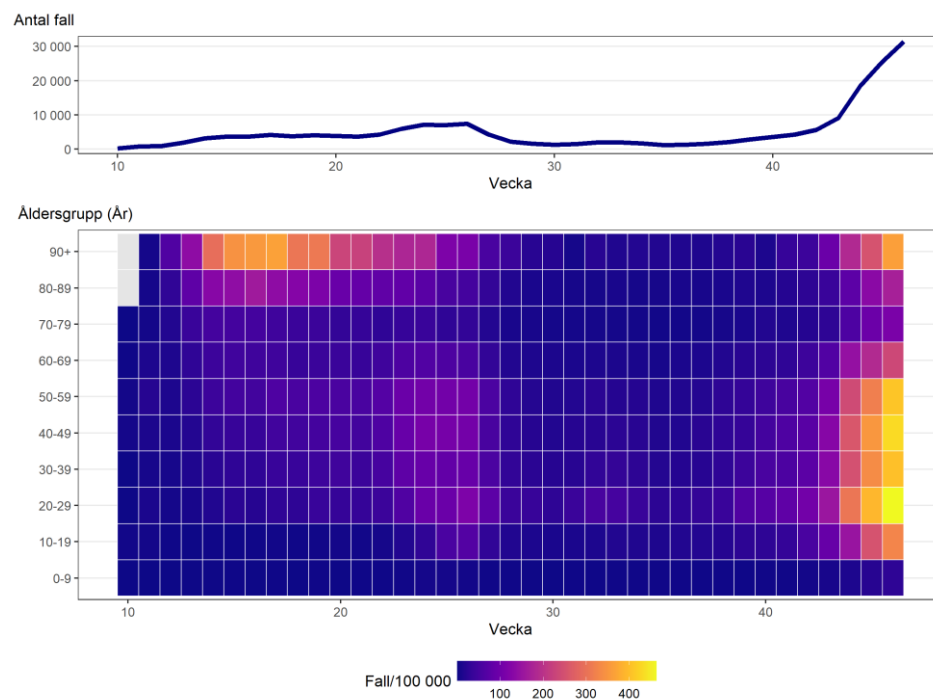
Medianåldern av bekräftade fall över hela pandemin är 43 år (interkvartilintervall: 28-57 år) och 39 år (interkvartilintervall: 26-53 år) över de senaste tre veckorna (vecka 44-46). Figur 2B visar det totala antal bekräftade fall (övre diagrammet) samt incidensen per åldersgrupp per 100 000 invånare (nedre diagrammet) från vecka 10 till och med aktuella rapportvecka. Varje fyrkant i nedre diagrammet representerar en vecka och åldersgrupp. En mer orange-gul färg visar på en högre incidens, en mörkare blå färg visar på en lägre incidens.

Bland nya bekräftade fall under vecka 46 var 52 procent kvinnor. Ålders- och könsfördelning för alla fall visas i antal i Figur B4 i tabell- och figurbilagan och i incidens i respektive grupp i Figur B5 i tabell- och figurbilagan.

Figur 2A. Incidens av bekräftade fall per vecka och åldersgrupp (fall per 100 000 invånare), vecka 30 till och med aktuell rapportvecka.



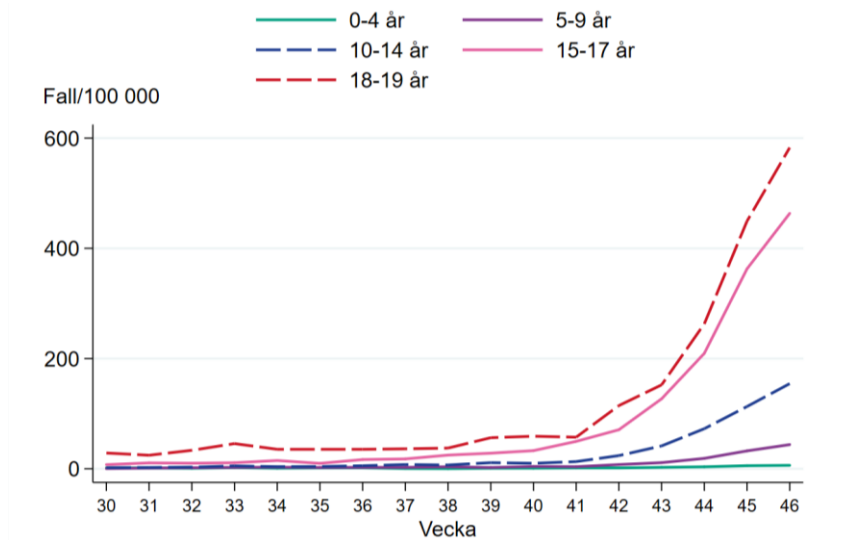
Figur 2B. Antal bekräftade fall av covid-19 per vecka (övre) och incidens av bekräftade fall per vecka och åldersgrupp (fall per 100 000 invånare) (nedre).



Fall bland barn och ungdomar

För att följa utvecklingen bland barn och ungdomar har fallen under 20 år delats upp i snävare åldersgrupper och visas från vecka 30 framåt i Figur 2C. Fallen i gruppen 0-19 år stod för 13,2 procent av det totala antalet fall som rapporterades under vecka 46. Bland barn från 5 års ålder och ungdomar upp till 19 år ses högst incidens bland 18–19-åringar, och lägst bland 5–9-åringar. Under vecka 46 ökade antalet fall i alla åldersgrupperna under 20 år och i jämförelse med de senaste tre veckornas medelvärde var ökningen statistiskt säkerställd i alla åldersgrupper utom 0-4 år. Förskolebarn rekommenderas främst att stanna hemma vid symtom utan provtagning vilket gör att denna grupp inte är jämförbar med de äldre barnen.

Figur 2C. Incidens av bekräftade fall per vecka och åldersgrupp (fall per 100 000 invånare), för personer upp till 19 år, vecka 30 till och med aktuell rapportvecka.



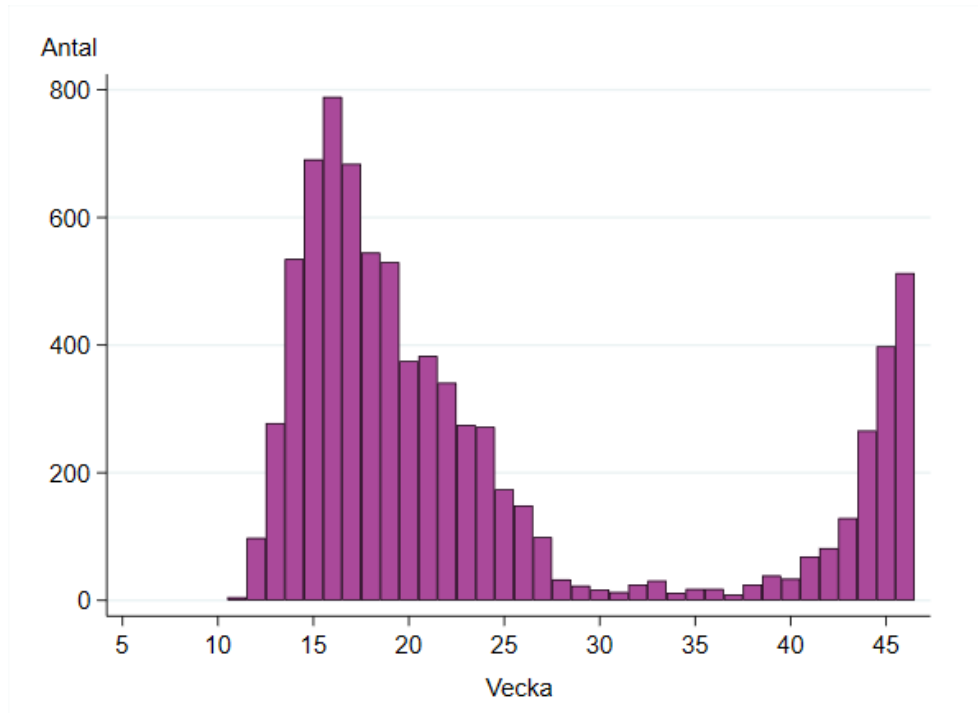
Fall på äldreboenden

Figur 3 nedan visar antalet fall på äldreboenden per vecka. Under vecka 46 rapporterades 513 fall på äldreboenden vilket är en ökning med 29 procent jämfört med vecka 45. Ökningen är statistiskt säkerställd både i jämförelse med föregående vecka och med medelvärdet för de senaste tre veckorna. Under mars-april rapporterades som högst cirka 800 fall från äldreboenden (vecka 16). Eftersom man i början av pandemin inte hade möjlighet att provta alla med symtom är det troligt att färre fall blev laboratoriebekräftade under denna period. Antalet under mars-april är därför inte jämförbart med antalet efter det.

Bland de fall som rapporterats bland personer 65 år och äldre under hela pandemin var 27 procent från äldreboenden, under vecka 46 var andelen 16 procent. Av de avlidna bekräftade fallen sedan pandemins början kommer 45 procent av de avlidna från äldreboenden. Av bekräftade fall på äldreboenden under hela pandemin har 35 procent avlidit.

Läs mer om datakvalitet under *Kommentarer till statistiken*. För uppgifter baserat på registerdata, se [Socialstyrelsens statistik bland äldre utifrån boendeform](#).

Figur 3. Antal fall på äldreboenden per vecka.



Geografisk fördelning

I jämförelse med medelvärdet för antalet fall under föregående tre veckor ökade antalet fall i 20 av 21 regioner, ökningarna var statistiskt säkerställda. I Jämtland Härjedalen sågs mer än en fördubbling av antalet fall mellan vecka 45 och 46, i ytterligare fyra regioner ökade fallen med 50 procent eller mer. Incidensen var vecka 46 högst i Örebro (804 per 100 000), följt av Stockholm (726 per 100 000), Kronoberg (711 per 100 000) och Gotland (709 per 100 000). I Tabell 2 sammanfattas data över covid-19 per region för aktuell vecka samt över 14 dagar.

I tabell- och figurbilagan inkluderas även diagram för varje region över tid (Figur B6) samt kartor med incidens från vecka till vecka (Figur B7) och en figur som visar incidensen per region per 100 000 invånare från vecka 10 till och med aktuella rapportvecka (Figur B8). Data över antalet bekräftade fall, IVA-vårdade och avlidna bekräftade fall per region presenteras i data som går att ladda ner [från vår webbplats](#). Skillnader i incidensen mellan regionerna speglar såväl skillnader i smittspridningen som provtagningen. Se även [veckostatistik per region respektive kommun](#).

Tabell 2. Aktuell rapportveckas incidens, de två senaste veckornas incidens samt andelen positiva aktuell rapportvecka per region.

Region	Antal fall vecka 46	Antal fall vecka 46 per 100 000 invånare	Antal fall vecka 45 & 46 per 100 000 invånare	Andel positiva individer vecka 46 (%)
Blekinge	224	140	241	8,5
Dalarna	692	240	456	6,8
Gotland	237	397	709	11,6
Gävleborg	769	268	436	10,9
Halland	987	296	462	13,3
Jämtland Härjedalen	278	213	318	5,7
Jönköping	1 281	352	649	13,8
Kalmar	463	189	318	9,1
Kronoberg	725	360	711	12,9
Norrbottn	589	236	451	11,6
Skåne	4 571	332	529	16,3
Stockholm	9 557	402	726	21,3
Sörmland	719	242	449	7,3
Uppsala	1 351	352	617	15,2
Värmland	418	148	275	6,8
Västerbotten	688	253	487	5,2
Västernorrland	590	240	377	10,1
Västmanland	1 089	395	696	11,3
Västra Götaland	4 193	243	479	9,8
Örebro	1 227	403	804	15,4
Östergötland	757	163	404	23,5
Total	31 405	304	550	12,9

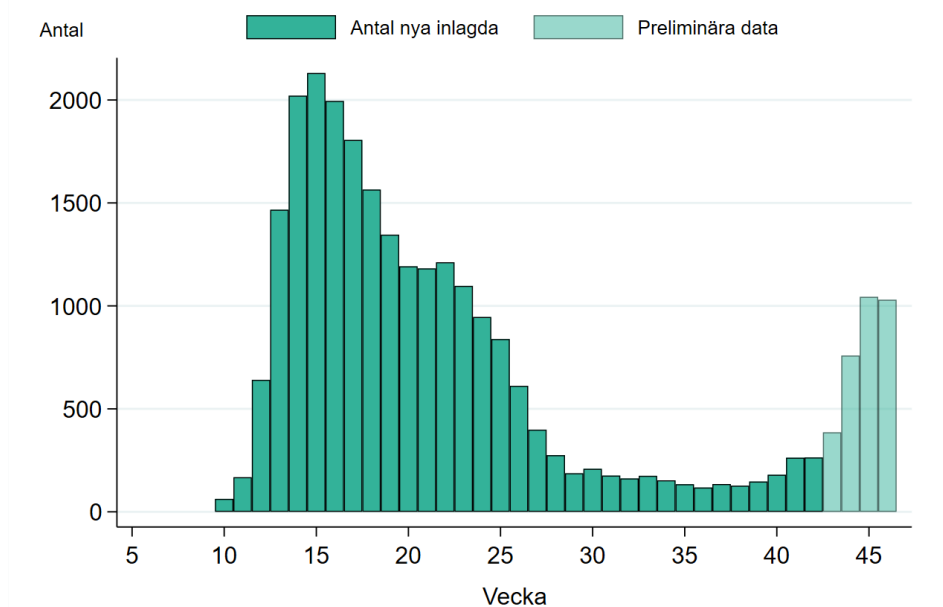
Sjukhusvårdade fall

Nyinelagda på sjukhus

Socialstyrelsen samlar statistik om sjukhusvårdade covid-19 patienter. Statistiken är uppdelad på olika faktorer till exempel kön, ålder, region, boendeform och förekomst av intensivvård under vårdperioden. Uppgifterna baseras på särskilt insamlad slutenvårdsdata från regionerna samt patientregistrets månadsrapportering. Data som ingår är förstagsångs vårdkontakter med diagnoskod covid-19 (U07.1-U07.2) som huvud- eller bidiagnos, eller vårdkontakter som saknar diagnoskod men där patienten fått en laboratoriebekräftad diagnos enligt SmiNet inom fyra veckor innan eller två veckor efter inskrivningsdatum. I statistiken räknas en patient bara en gång även om det skulle förekomma fler än ett vårdtillfälle. Patienter som läggs in direkt på intensivvårdsavdelning ingår i statistiken över sjukhusinlagda patienter. Inrapportering sker med viss eftersläpning varför antalet de senaste 4 veckorna är preliminära. Även data från tidigare veckor kommer att kompletteras då enstaka regioner har lång fördröjning i rapporteringen. Det slutgiltiga antalet patienter som vårdats på sjukhus kommer att förändras allt eftersom det inkommer mer uppgifter till Socialstyrelsen. Läs mer om data samt se ytterligare sammanställningar på [Socialstyrelsens webbplats](#). Statistiken på webbplatsen uppdateras varje vecka.

Antalet patienter som hittills rapporterats inlagda på sjukhus under vecka 45 översteg 1 000 patienter, se Figur 4. Antalet nyinlagda patienter som rapporterats för vecka 46 var ungefär lika högt baserat på hittills inkomna data. På grund av eftersläpning i rapporteringen kommer antalet nyinlagda per vecka sannolikt att justeras uppåt, i synnerhet vad gäller de senaste 4 veckornas data.

Figur 4. Antal nya sjukhusvårdade patienter med diagnoskod covid-19, eller vårdkontakter som saknar diagnoskod men där patienten fått en laboratoriebekräftad diagnos enligt SmiNet inom fyra veckor innan eller två veckor efter inskrivningsdatum.



Aktuell beläggning på sjukhus och IVA

Data över hur många patienter som vårdas på sjukhus och inom intensivvården just nu presenteras dagligen på Folkhälsomyndighetens webbplats på sidan om [analyser och prognoser om covid-19](#), se rubriken *Vårdbelastning – aktuell beläggning*. Data visas nationellt samt för varje region. Dessa data hämtas in dagligen från respektive regions webbplats. Viss eftersläpning kan förekomma beroende på när regionernas uppgifter uppdateras. En ökande beläggning ses nationellt från omkring andra veckan i oktober.

Intensivvårdade fall

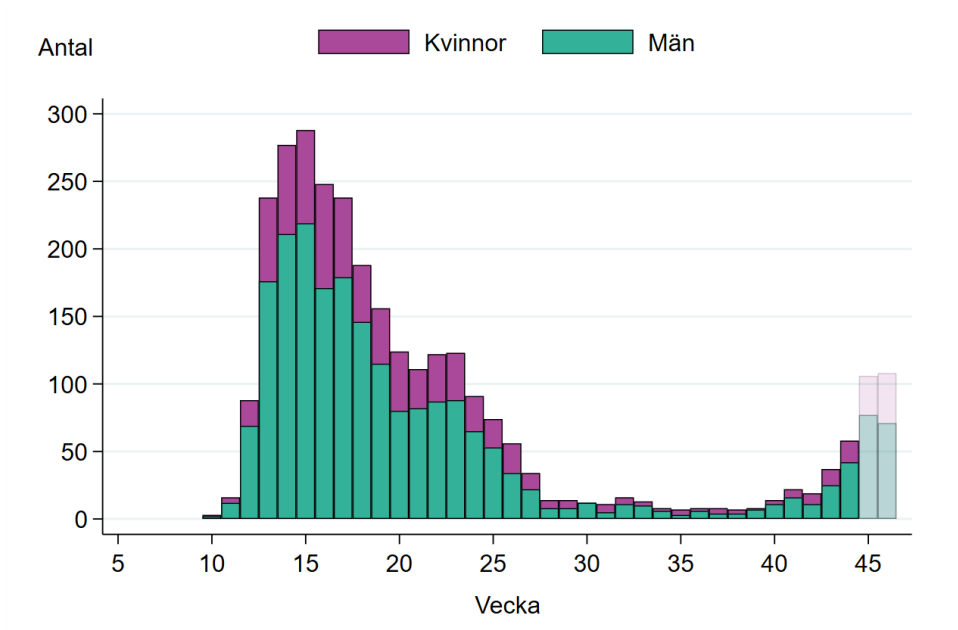
Hittills har 108 nya intensivvårdade patienter med bekräftad covid-19 rapporterats för vecka 46, vilket är ungefär lika många som föregående vecka (106 patienter). Jämfört med medelvärdet för de tre föregående veckorna, var antalet patienter under vecka 46 en ökning som är statistiskt säkerställd. Patienterna rapporterades från 18 regioner. Under de föregående tre veckorna (vecka 43-45) har mellan 37 och 106 patienter med bekräftad covid-19 påbörjat intensivvård per vecka. Hittills under pandemin har 2 965 intensivvårdade patienter med covid-19 rapporterats.

Sedan början av pandemin har 72 procent av patienterna som påbörjat intensivvård varit män, se Figur 5A. Under perioden vecka 30 och senare var 69 procent män. Andelen av IVA-vårdade som tillhör en riskgrupp var 72 procent totalt respektive 76 procent under perioden vecka 30 och senare. Antalet patienter som intensivvårdats har ökat de senaste tre veckorna i flera åldersgrupper, se Figur 5B nedan för åldersfördelning. För de tre senaste veckorna är medelåldern för patienter som påbörjat intensivvård 62 år. Det är högre jämfört med under hela pandemin fram till dess, då medelåldern var 59 år. Skillnaden är statistiskt säkerställd.

Mellan vecka 30 och vecka 42 påbörjade 153 patienter intensivvård. Av dessa har 81 procent skrivits ut och 16 procent avlidit, för övriga 3 procent saknas uppgift om vårdens utfall. I genomsnitt gick det 9 dagar mellan insjuknande och start av intensivvård för dessa fall, jämfört med 11 dagar under vecka 10 och vecka 29 (statistisk säkerställd skillnad). Patienterna som skrivits ut från intensivvården under vecka 30 till 42 vårdades i medel 9 dagar inom intensivvården medan de som skrivits ut under vecka 10 till 29 vårdades i genomsnitt 17 dagar (statistisk säkerställd skillnad). Motsvarande vårdtider för de som avled var 9 respektive 12 dagar men skillnaden är inte en statistiskt säkerställd.

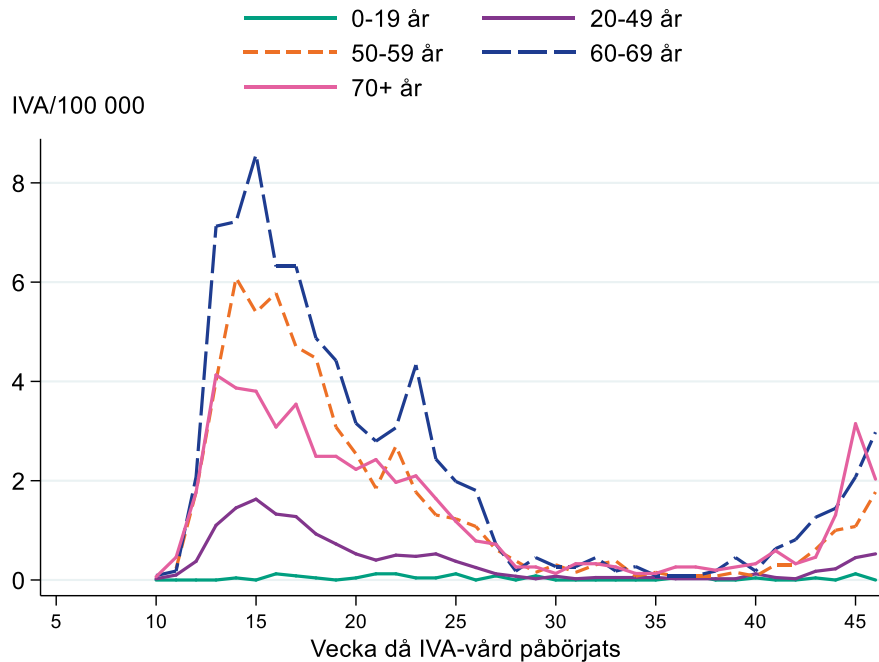
Data över den aktuella beläggningen på sjukhus och intensivvård presenteras dagligen på Folkhälsomyndighetens webbplats på sidan om [analyser och prognoser om covid-19](#), se rubriken *Vårdbelastning – aktuell beläggning*.

Figur 5A. Antal nya intensivvårdade patienter med laboratoriebekräftad covid-19 per kön och vecka.



*Viss fördröjning i rapporteringen betyder att antalet intensivvårdade patienter per vecka kan komma att revideras.

Figur 5B. Antal nya intensivvårdade patienter med laboratoriebekräftad covid-19 per åldersgrupp och vecka



Avlidna

Dödsorsak covid-19

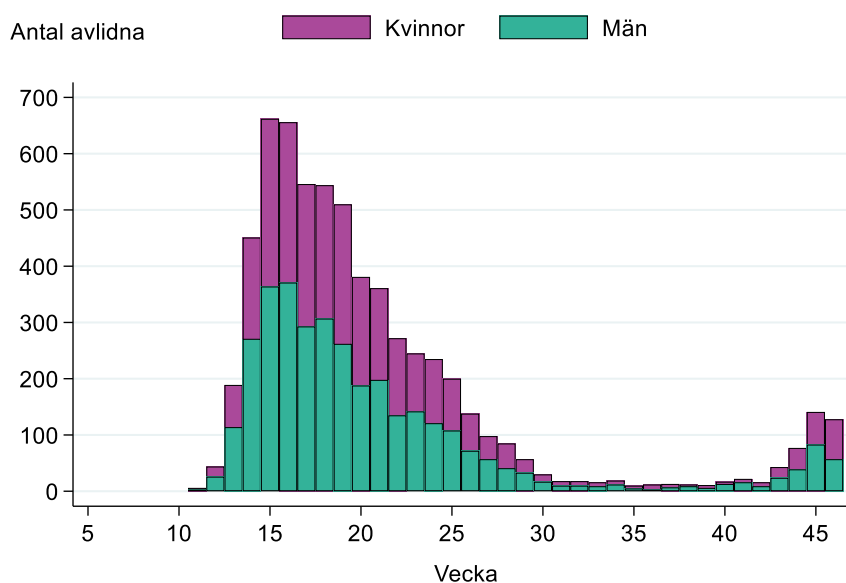
Data över avlidna med underliggande dödsorsak covid-19 publiceras onsdagar varje vecka på [Socialstyrelsens webbplats](#). Där finns statistik över åldersfördelning, regionsfördelning, samsjuklighet samt antal avlidna per dag. För mer information om hur Folkhälsomyndigheten och Socialstyrelsen följer statistiken över avlidna, se [faktablad på Socialstyrelsens webbplats](#).

Avlidna bekräftade fall

Fram till och med vecka 46 hade 6 283 dödsfall bland personer med bekräftad covid-19-infektion rapporterats med datum för dödsfall, se Figur 6. Ett ökat antal avlidna har rapporterats under de senaste veckorna och fler än 100 dödsfall har hittills rapporterats per vecka för de senaste två veckorna (vecka 45, 141 dödsfall; vecka 46, 128 dödsfall), jämför med 43 dödsfall i vecka 43, och 77 dödsfall i vecka 44. Sedan föregående veckorapport har ytterligare 83 dödsfall rapporterats för vecka 45 (totalt 141 dödsfall), jämfört med de 58 som hade rapporterats till förra veckorapporten. Notera att det finns en eftersläpning i statistiken över avlidna och antalet dödsfall är därför preliminära, i synnerhet för vecka 45 och 46. Data presenteras enligt avlidendatum i rapporteringssystemet SmiNet. De fåtal dödsfall som finns rapporterade utan dödsdatum (11 dödsfall) ingår inte. I Tabell B2 i tabell- och figurbilagan presenteras antalet avlidna bekräftade fall per vecka undantaget de två senaste veckorna.

Från pandemins start till och med aktuell rapportvecka var medelåldern bland dödsfallen 82 år (medianålder 84 år) och 55 procent av de avlidna var män. Totalt har 89 procent av dödsfallen inträffat bland personer som varit 70 år eller äldre. Fram till och med vecka 46 har 74 personer under 50 år rapporterats avlidna.

Figur 6. Antal avlidna bekräftade fall per vecka.



*Data för de två senaste veckorna är preliminära och förväntas stiga.

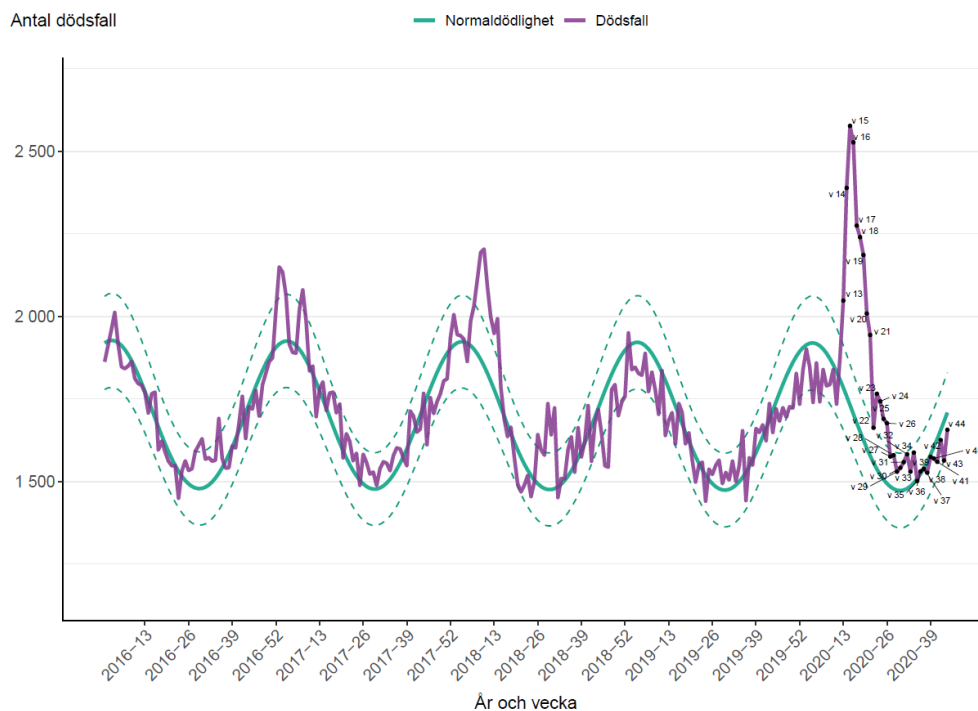
Överdödlighet

För att komplettera analysen av antalet avlidna laboratoriebekräftade fall analyserar Folkhälsomyndigheten även data på antalet dödsfall i Sverige varje vecka (oavsett orsak) genom en statistisk modell. Läs mer i beskrivning [övervakningssystemen för covid-19](#). Eftersläpning i inrapportering av data gör att det är för tidigt att uppskatta överdödligheten de två senaste veckorna men även längre bak i tiden sker viss efterrapportering av dödsfall.

Baserat på hittills tillgängliga data för vecka 44 bedöms dödligheten inte ligga över normalspannet för årstiden. Tabell B2 i tabell- och figurbilagan visar överdödligheten, antalet avlidna bekräftade covid-19-fall, samt förhållandet mellan dessa. För ytterligare diagram uppdelat på fler redovisningsgrupper, och i relation till antalet avlidna bekräftade fall, se separat rapport som uppdateras veckovis på [Folkhälsomyndighetens webbplats](#) under rubriken *Överdödlighet*.

I Figur 7 nedan ses det förväntade antalet dödsfall i grönt och det verkliga antalet dödsfall i lila. En viss variation i antalet dödsfall är förväntad, vilket illustreras med de streckade linjerna som markerar det 95-procentiga konfidensintervallet för normaldödligheten – det vill säga, om den faktiska dödligheten ligger inom dessa linjer är den inte på en signifikant förhöjd nivå.

Figur 7. Antal dödsfall i Sverige i alla åldrar samt förväntat antal dödsfall per vecka 2016-2020, till och med vecka 44.



Observera att y-axeln på diagrammet börjar vid cirka 1 150.

Sentinelprovtagning inom öppenvård

Genom sentinelövervakningen tar läkare inom öppenvården näsprov från patienter med influensaliknande sjukdom som Folkhälsomyndigheten analyserar.

Provtagningen är vanligtvis en del av influensaövervakningen och sedan vecka 10 analyseras proverna för covid-19. Under vecka 15 till 39 analyserades proverna endast för covid-19. Övervakningen av influensa påbörjades igen från vecka 40.

För vecka 46 analyserades 32 prover varav 1 prov var positiv för covid-19. På grund av det låga antalet prover är trender inom sentinelövervakningen svårtolkade.

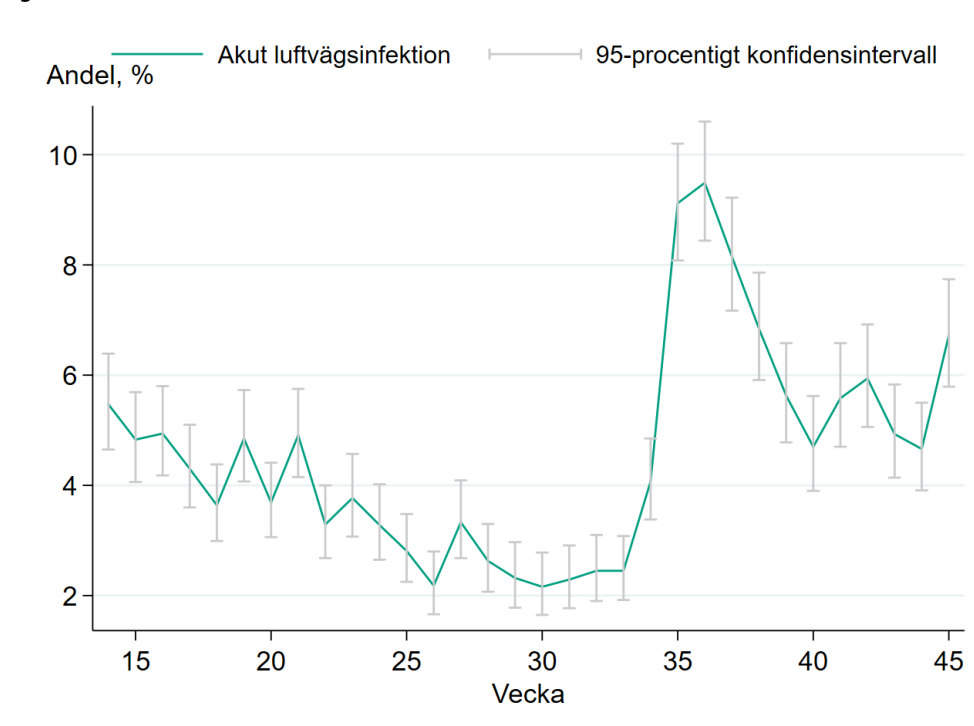
Luftvägsinfektioner i samhället (Hälsorapport)

Genom webbpanelen Hälsorapport mäts sjukligheten hos personer oberoende av om de behöver uppsöka läkare eller vad sjukdomen orsakats av. Läs mer i beskrivning [övervakningssystemen för covid-19](#). Data från Hälsorapport viktas för att uppskatta hur svaren skulle se ut i hela Sveriges befolkning. Resultaten presenteras med två veckors eftersläpning eftersom rapporteringen av symtom sker först efter aktuell rapporteringsvecka har avslutats och analyseras veckan därpå.

Analys av Hälsorapports data visar att 6,7 procent av Sveriges befolkning uppskattas ha blivit sjuka i en akut luftvägsinfektion vecka 45, vilket är högre än vecka 44 (4,7 procent), en statistiskt säkerställd ökning, se Figur 8. Värdet var högre än medelvärdet för de tre senaste veckorna. Andelen sjuka är igen högre bland barn (9,1 procent) än bland vuxna (6,2 procent). Akut luftvägsinfektion har definierats som något av följande symtom: snuva, halsont, andningssvårigheter eller hosta. Många virus orsakar akut luftvägsinfektion vilket betyder att förekomsten av luftvägssymtom inte enbart speglar smittspridningen av covid-19.

En viss slumpmässig variation i andelen som blivit sjuka är förväntad, vilket illustreras med de grå vertikala linjerna som markerar det 95-procentiga konfidensintervallet för varje veckas estimat.

Figur 8. Skattad andel av Sveriges befolkning med akut luftvägsinfektion per vecka, beräknat från rapportering i Hälsorapport 2020. Det 95-procentiga konfidensintervallet visas i grått.



Tabell- och figurbilaga

Antal provtagna individer, analyserade tester och antal fall

Tabell B1 nedan visar antalet provtagna individer, antalet positiva individer samt andelen positiva individer per vecka från vecka 40. För uppgifter från föregående veckor, se [arkivsidan för tidigare data](#) samt [arkivsidan över tidigare veckorapporter](#). Eftersom några provtagna individer redan tidigare registrerats som fall, är det viss skillnad på antalet fall och antalet positiva individer respektive vecka. Antalet positiva individer under vecka 40 till 44 har korrigerats då ett fel upptäckts i behandlingen av dessa data. Detta påverkar andelen positiva för vecka 43 och 44 som justerats upp med 0,1 respektive 0,2 procentenheter.

Figur B1 visar antal provtagna individer (nukleinsyrapåvisning, PCR-test) för covid-19 per 100 000 invånare per region för de senaste två veckorna. Figur B2 visar andelen positiva individer per åldersgrupp för de senaste två veckorna. Data är preliminära. Figur B3 visar andelen positiva individer per region för de senaste två veckorna. Figur B4 visar andelen positiva individer per åldersgrupp för de senaste två veckorna. Data är preliminära.

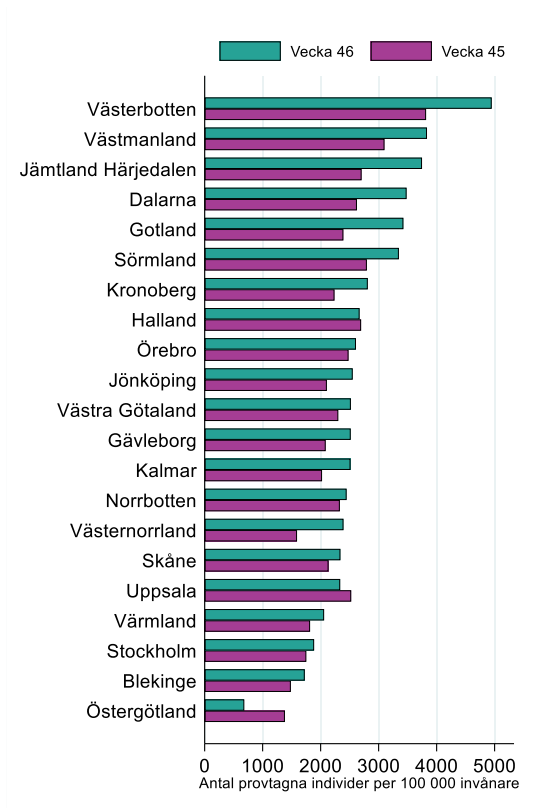
Mer info om antalet genomförda tester samt antalet individer testade för covid-19 finns på [Folkhälsomyndighetens webbplats](#).

Tabell B1. Antalet bekräftade fall, antalet utförda och positiva tester, samt andelen positiva tester per vecka från vecka 30 till 40, därefter antal provtagna individer, antalet positiva individer och andelen positiva per vecka.*

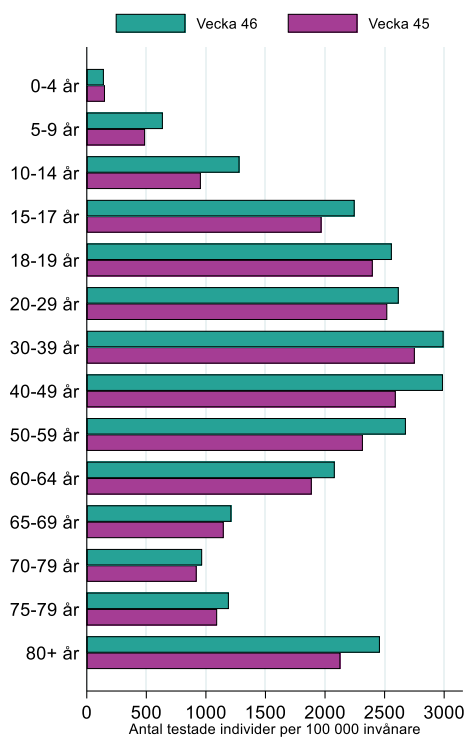
Vecka	Antal fall	Antal positiva individer	Antal provtagna individer	Andel positiva individer
40	3 641	3 713	127 916	2,9 %
41	4 278	4 387	137 108	3,2 %
42	5 620	5 812	148 267	3,9 %
43	9 154	9 335	164 742	5,7 %
44	18 470	18 646	189 301	9,9 %
45	25 413	24 756	228 031	10,9 %
46	31 405	32 705	254 295	12,9 %

* Data är preliminära.

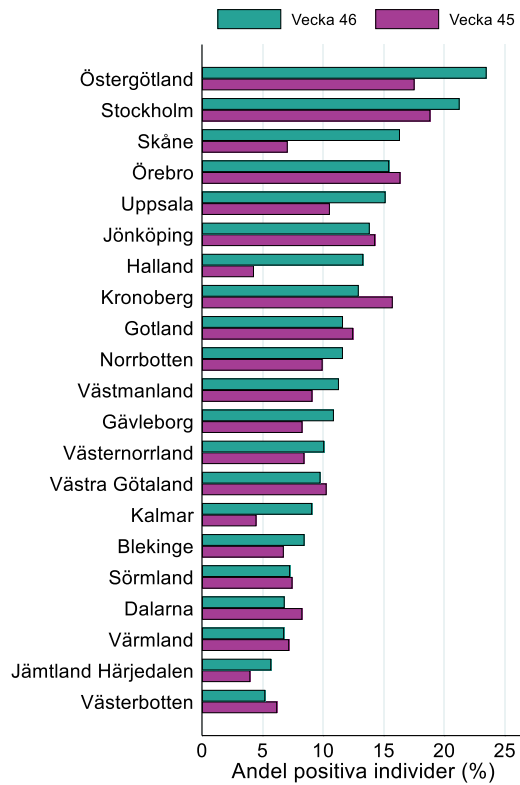
Figur B1. Antal provtagna individer per 100 000 invånare per region för de senaste två veckorna.



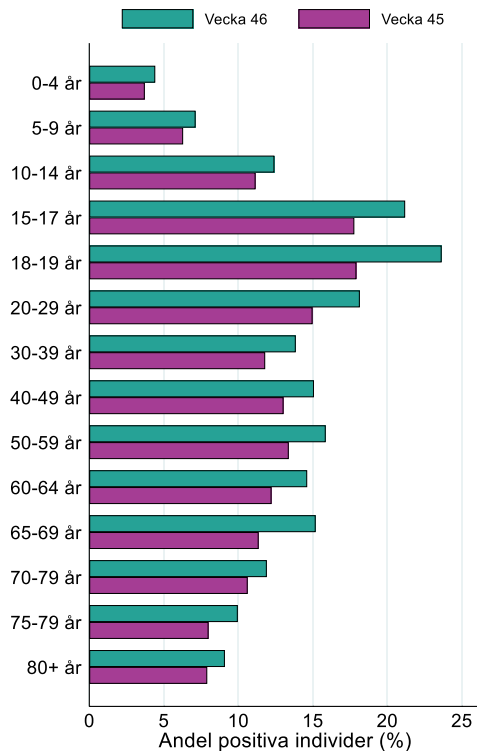
Figur B2. Antal provtagna individer per 100 000 invånare per åldersgrupp för de senaste två veckorna.



Figur B3. Andel positiva individer per region för de senaste två veckorna.



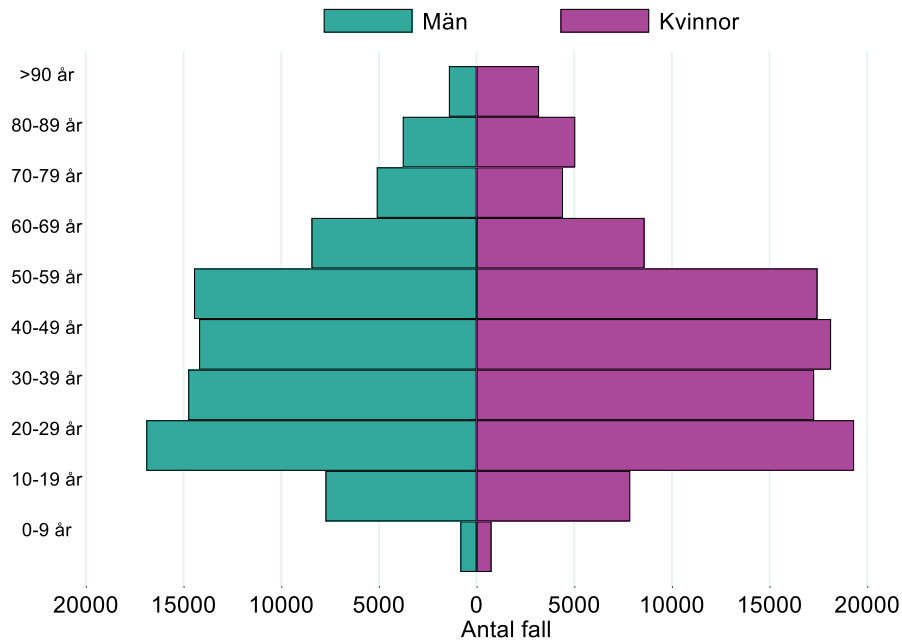
Figur B4. Andel positiva per åldersgrupp för de senaste två veckorna.



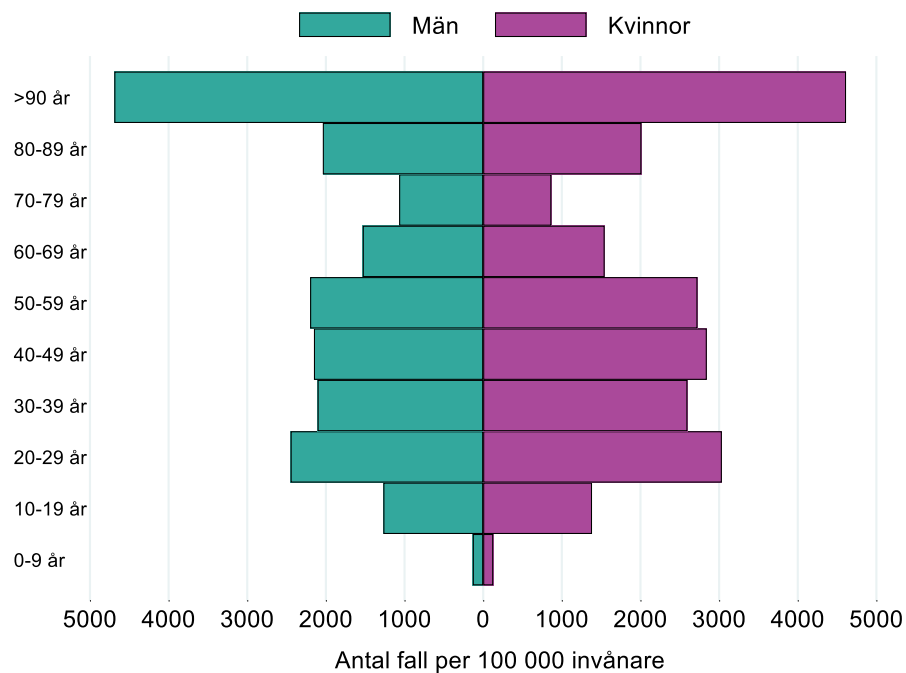
Ålders- och könsfördelning

Ålders- och könsfördelning för alla fall anmälda hittills visas i antal i Figur B4 och i antal justerat för befolkningens mängd (incidens) i respektive grupp i Figur B5.

Figur B4. Ålders- och könsfördelning av **antalet** covid-19 fall



Figur B5. Ålders- och könsfördelning av **incidensen** av covid-19 fall per 100 000 invånare



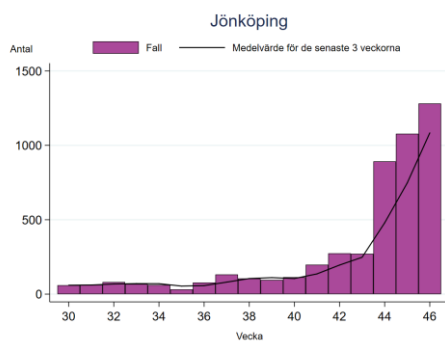
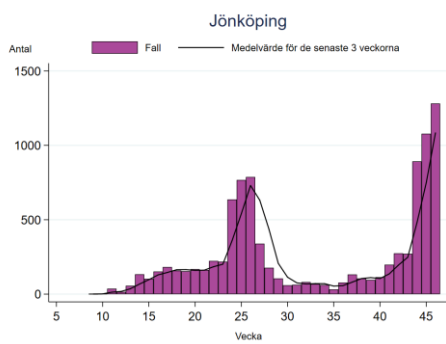
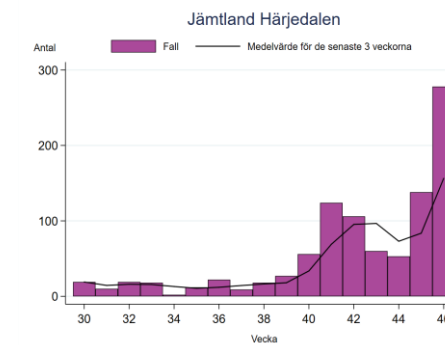
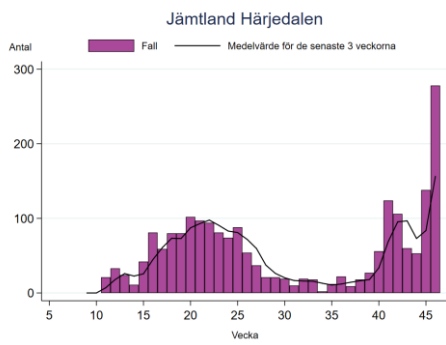
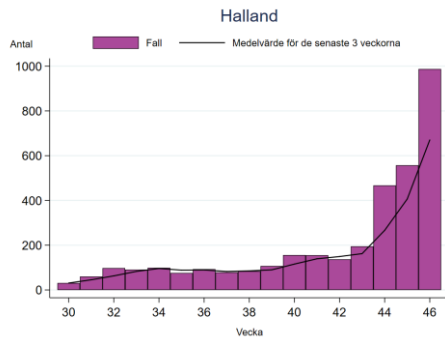
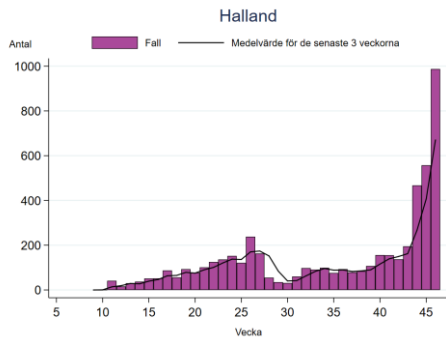
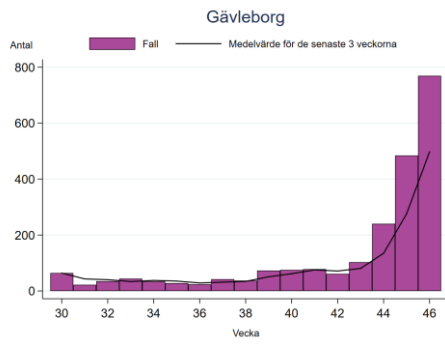
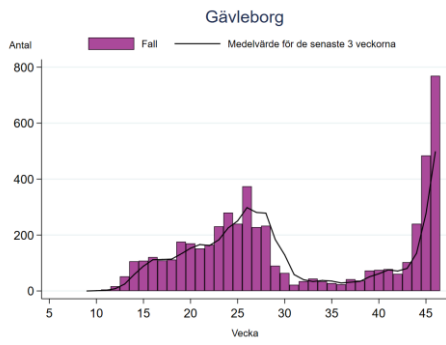
Antal laboratoriebekräftade fall av covid-19 per region

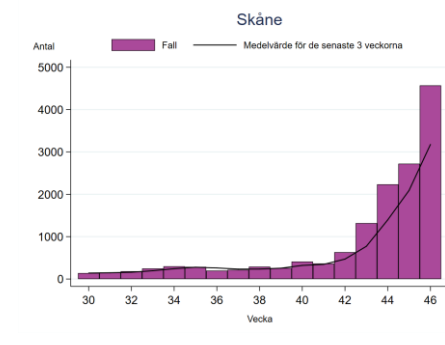
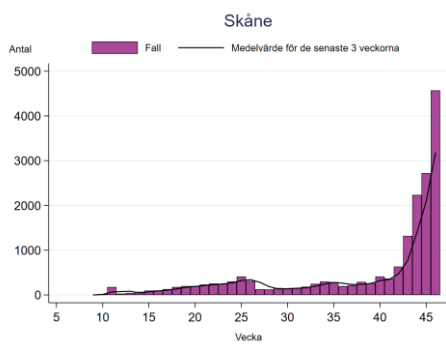
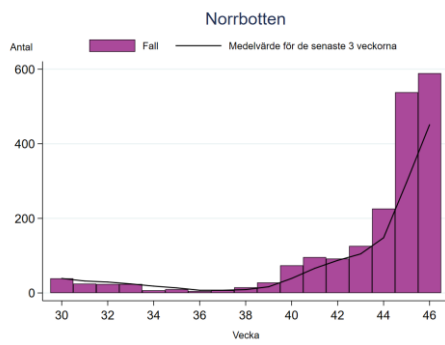
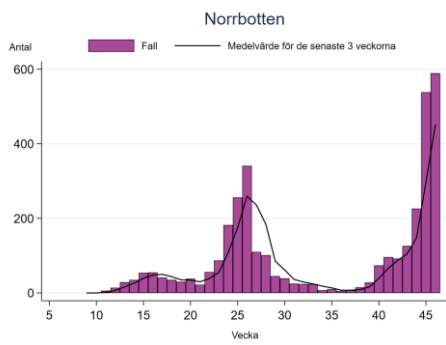
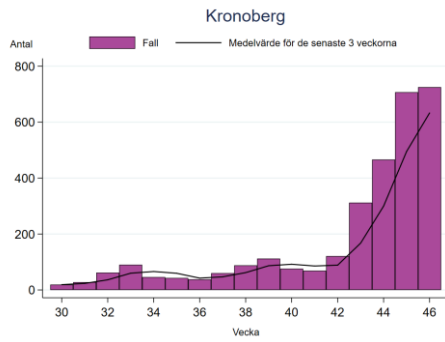
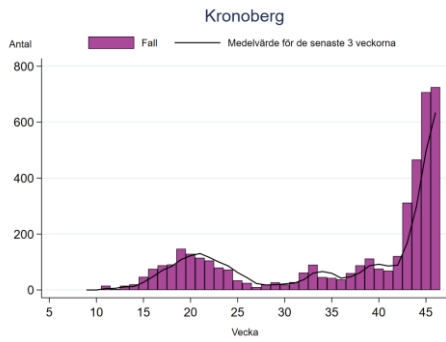
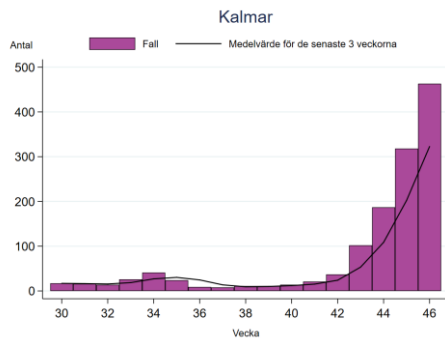
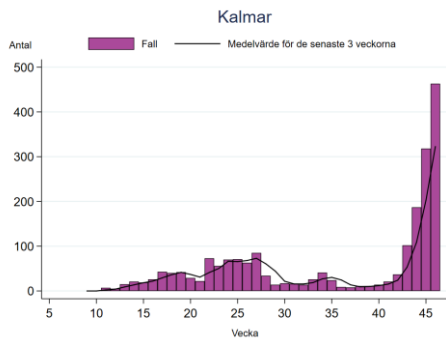
Här presenteras antalet anmälda fall per vecka för varje region för hela perioden samt för perioden från vecka 30. Det rullande medelvärdet över de senaste tre veckorna jämnar ut veckovisa variationer. Mer ingående trendanalyser per regioner presenteras på sidan för [analys och prognos](#).

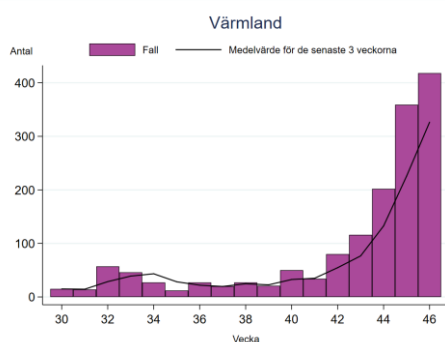
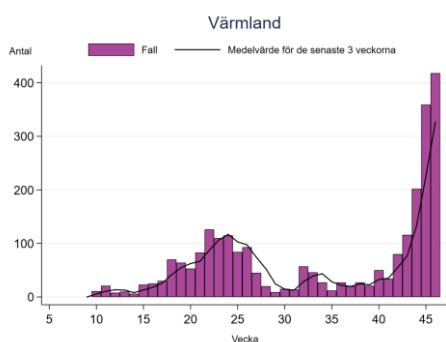
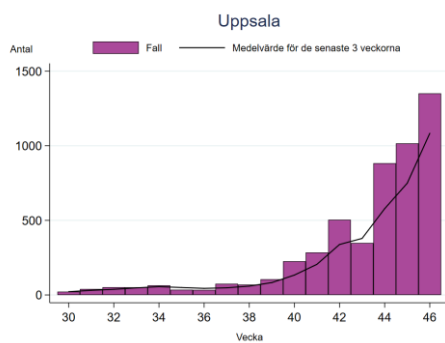
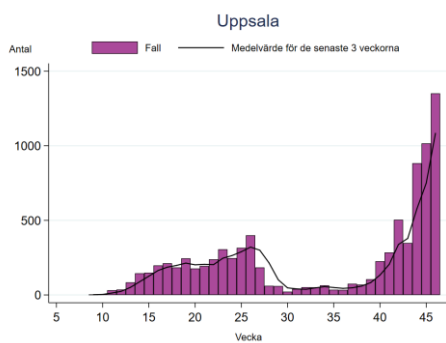
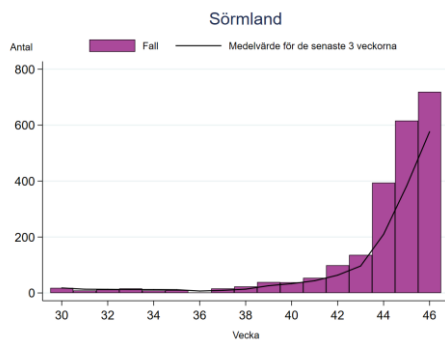
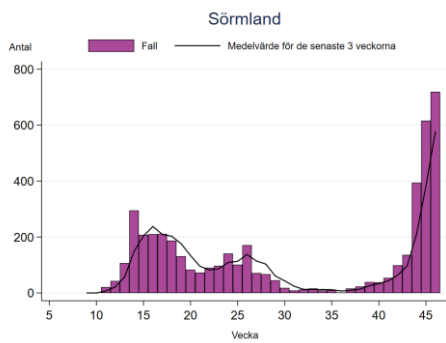
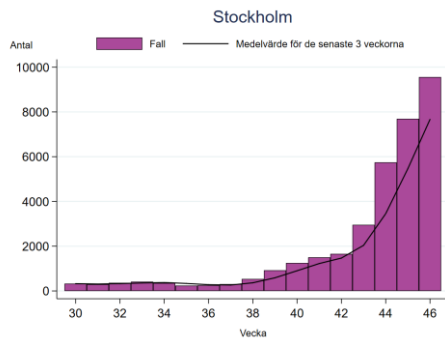
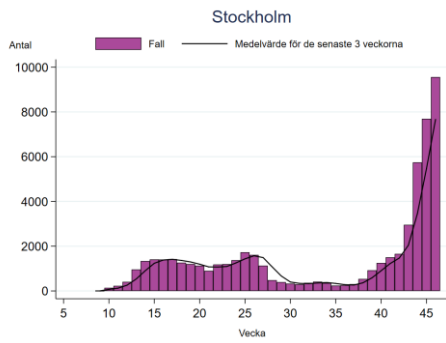
Observera att skalan på y-axeln varierar.

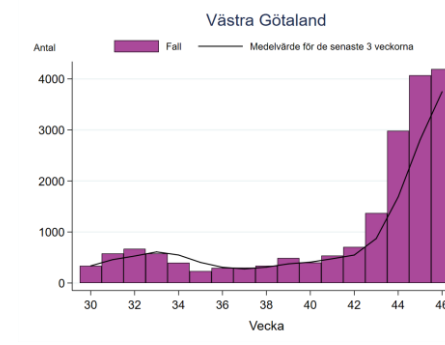
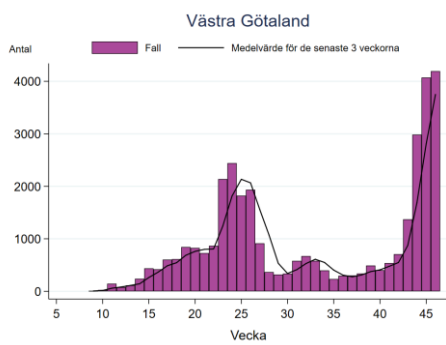
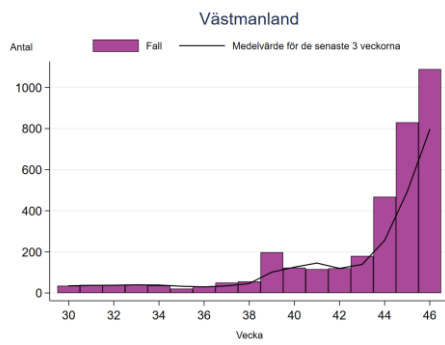
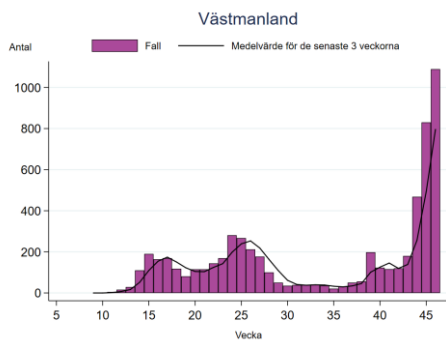
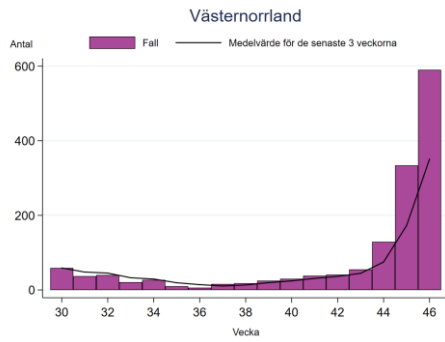
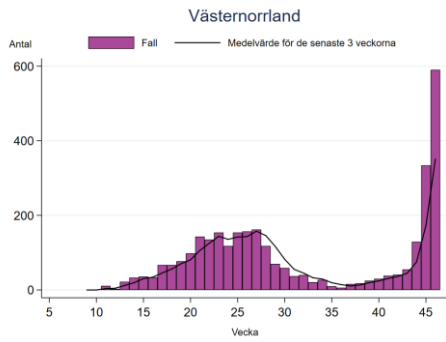
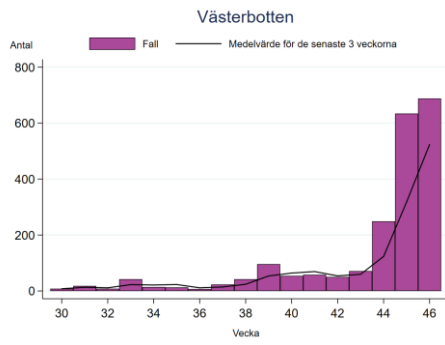
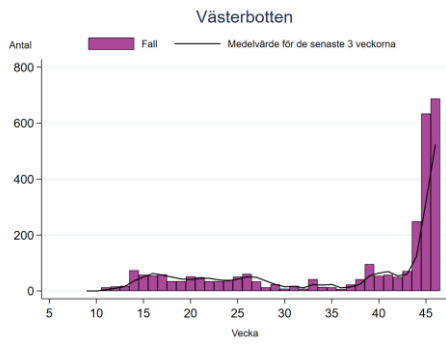
Figur B6. Antal bekräftade fall av covid-19 per vecka för respektive region.

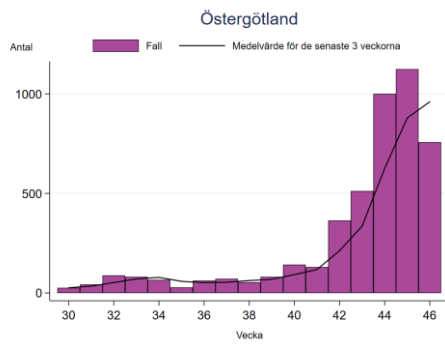
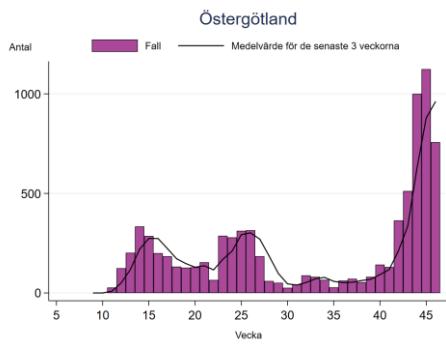
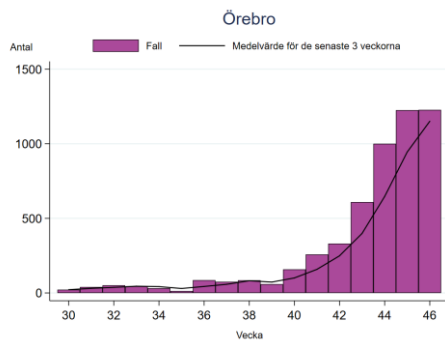
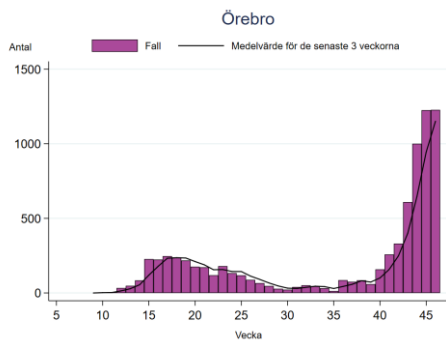








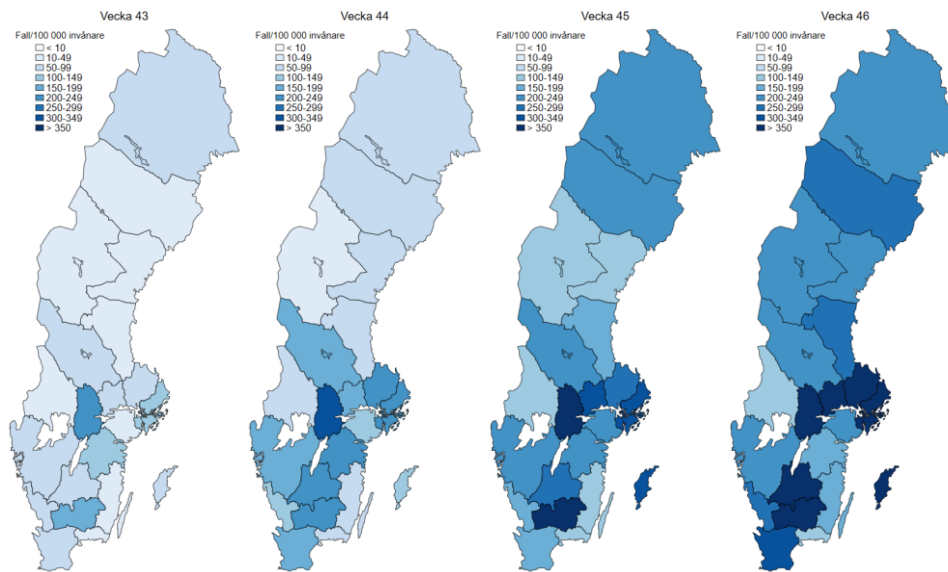




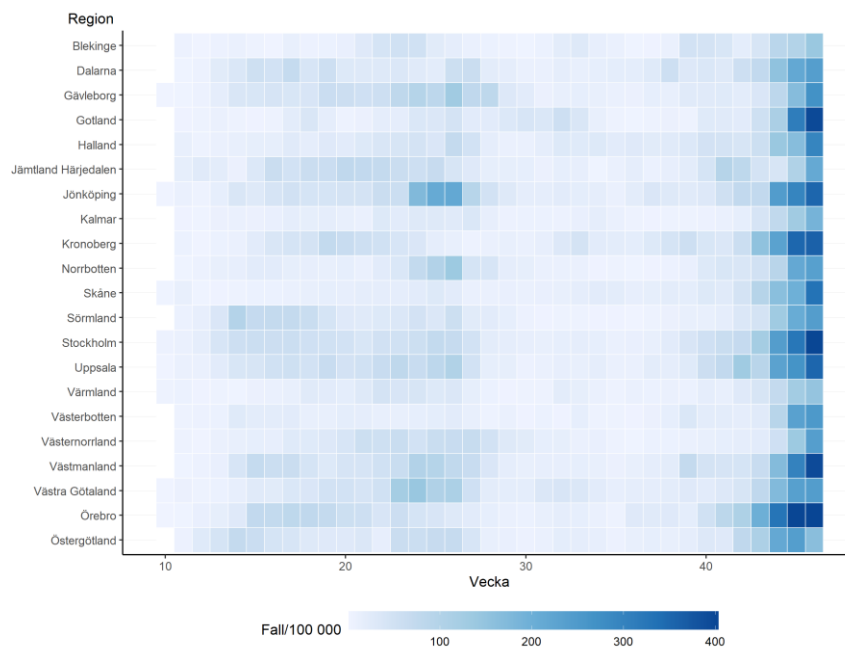
Incidens av covid-19 per region och vecka

Här presenteras den veckovisa incidensen (antalet anmälda fall per 100 000 invånare) för varje region dels med kartor för de senaste fyra veckorna (Figur B7) och för veckorna 10 till 45 (Figur B8) där varje fyrkant representerar en vecka och region. Veckovisa kartor finns även på Folkhälsomyndighetens [statistiksida](#). Föregående veckors kartor återfinns i tidigare veckorapporter (se [arkivet över veckorapporter](#)).

Figur B7. Incidens av bekräftade fall av covid-19 per vecka för respektive region v 43 till 46.



Figur B8. Incidens av bekräftade fall av covid-19 per vecka för respektive region vecka 10 till 46.



Överdödlighet och avlidna bekräftade fall

Tabell B2 visar den uppmätta överdödligheten, antalet avlidna bekräftade covid-19-fall, samt förhållandet mellan dessa varje vecka från vecka 40 framåt. Tidigare veckor finns i veckorapporten för vecka 35 och vecka 45, se [arkivsidan för veckorapporterna](#). Veckor där överdödligheten inte är signifikant förhöjd jämfört med förväntat värde markeras med symbolen \times . Negativa värden indikerar att dödligheten ligger under det förväntade värdet.

Tabell B2. Uppmätt överdödlighet (antal dödsfall i Sverige i alla åldrar) och antal avlidna bekräftade fall av covid-19 per vecka från vecka 40.

Vecka	Uppmätt över/underdödlighet*	Antal avlidna bekräftade fall*	Andel avlidna bekräftade fall/överdödlighet
40 \times	-35	17	-
41 \times	-70	22	-
42 \times	-30	16	-
43 \times	-118	43	-
44 \times	-52	77	-

*Statistiken är preliminär. Endast avlidna med ett fastställt dödsdatum inkluderas i antalet avlidna bekräftade fall.

\times Värdet är inte signifikant högre eller lägre än baslinjen för normaldödlighet, baserat på det 95-procentiga konfidensintervallet.

- En andel anges inte vid underdödlighet.