



Folkhälsomyndigheten

Veckorapport om covid-19, vecka 51

Denna rapport publicerades den 23 december 2020 och redovisar läget för covid-19 till och med vecka 51 (14 – 20 december).

Läget i Sverige

Det sker fortfarande en omfattande smittspridning i landet och i ungefär hälften av regionerna ökade antalet fall från vecka 50 till 51. Ytterligare [åtgärder för att begränsa smittspridningen](#) utkom i slutet av vecka 51 och utgör ett komplement till rekommendationerna inför [firandet av kommande helger och högtider](#). Från och med den 14 december gäller skärpta nationella [föreskrifter och allmänna råd](#) om allas ansvar att förhindra smitta av covid-19. Syftet med råden är att minska fysisk kontakt mellan människor för att ytterligare bromsa spridningen av covid-19.

Under vecka 51 rapporterades 46 210 bekräftade fall, vilket är en ökning med närmare 6 procent jämfört med vecka 50. Nationellt var incidensen 449 fall per 100 000 invånare under vecka 51. Incidensen över 14 dagar (vecka 50 och 51 sammanlagt) var 872 fall per 100 000 invånare. Provtagningen ökade med 6 procent jämfört med föregående vecka och under vecka 51 provtogs cirka 287 500 individer. Det finns regionala skillnader i såväl provtagning som bekräftade fall. I jämförelse med medelvärdet för antalet fall under föregående tre veckor ökade antalet fall i 15 av 21 regioner och i fyra regioner minskade antalet fall. Förändringarna var statistiskt säkerställda.

Från vecka 47 noteras åter igen en överdödlighet på nationell nivå. Överdödligheten ses bland befolkningen 70 år och äldre, och i högre grad för män än för kvinnor, vilket stämmer med statistiken över avlidna bekräftade fall. För vecka 49 har hittills totalt 455 avlidna bekräftade fall rapporterats. Eftersläpning i inrapportering av data gör att det är för tidigt att uppskatta trender för de två senaste veckorna. Även längre bak i tiden sker viss eftersläpning av dödsfall.

Antalet nya intensivvårdade patienter är ungefär lika många som föregående vecka, hittills har 165 nya intensivvårdade patienter med bekräftad covid-19 rapporterats för vecka 51. Antalet kan öka något på grund av eftersläpande rapportering.

Från England kom rapporter om en ny genetisk grupp av SARS-CoV-2 (VOC-202012/01) som misstänks ha högre spridningshastighet än andra genetiska grupper av SARS-CoV-2. Folkhälsomyndigheten har inte funnit denna variant vid helgenomsekvensering av svenska virusprover. Övervakningen med helgenomsekvensering har nu utökats och fler prover tas in för analys, läs mer om helgenomsekvensering av svenska SARS-CoV-2 prover i veckans specialavsnitt.

Vad visar övervakningssystemen?

I Tabell 1 sammanfattas uppgifter från de olika övervakningssystem som används för covid-19. Övervakningen är kontinuerligt under utveckling, läs mer om [övervakningssystemen för covid-19](#) (uppdaterad 21 augusti 2020).

Tabell 1. Övervakningsdata för aktuell vecka per system.

Övervakningssystem	Vecka 51*	Förändring jämfört med föregående 3 veckors medelvärde
Laboriebaserad övervakning	Provtagna individer (PCR-test): 287 428	Ökning
	Andel positiva tester: 16 %	Ökning
	Antal fall: 46 210	Ökning
SIRI - Svenska Intensivvårdsregistrets Influensaregistrering	Nya inlagda patienter: 164	Oförändrad
Överdödlighet	Signifikant överdödlighet uppmätt vecka 49	***

* Fördröjning av rapportering av data gör att data för aktuell vecka är preliminära. Förändringar som inte är statistiskt säkerställda noteras som oförändrade.

** Jämförelse rapporterad vecka mot medelvärdet föregående tre veckor.

*** Det går inte att skatta trenden i realtid på grund av eftersläpning i rapporteringen.

Data är preliminära och kommer att kompletteras i efterhand.

Kontakt angående rapporten: info@folkhalsomyndigheten.se.

Innehållsförteckning

Veckorapport om covid-19, vecka 51	1
Läget i Sverige	1
Vad visar övervakningssystemen?	2
Kommentarer till statistiken	4
Fördjupad statistik	6
Antal provtagna individer och antal fall	6
Fall på äldreboenden	7
Åldersfördelning	7
Geografisk fördelning	9
Sjukhusvårdade fall	9
Avlidna	11
Sentinelprovtagning inom öppenvård	13
Specialavsnitt	14
Helgenomsekvensering av svenska SARS-CoV-2 prover	14
Tabell- och Figurbilaga	15
Antal laboratoriebekräftade fall av covid-19 per region	15
Incidens av covid-19 per region och vecka	21
Överdödlighet och avlidna bekräftade fall	22

Kommentarer till statistiken

Över tid har det skett förändringar i provtagningen för covid-19. Initialt (från vecka 4) provtogs personer som vistats i områden med känd smittspridning av covid-19. Den 13 mars (vecka 11) ändrades provtagningen eftersom situationen förändrats i delar av Sverige ([läs mer om ändringen den 13 mars](#)). För att skydda de mest utsatta grupperna i samhället från smitta prioriterades provtagning av personer som var i behov av vård på sjukhus samt personal inom vård och äldreomsorg med misstänkt covid-19. Vissa regioner har fortsatt med att smittspåra kontakter och därför provtagit en bredare grupp. I mitten av april presenterade Folkhälsomyndigheten en [nationell strategi för att utöka provtagningen](#) för covid-19. En uppdaterad strategi [publicerades 5 maj](#). Den 5 juni gav [Regeringen uppdrag](#) till Folkhälsomyndigheten och till [länsstyrelserna](#) att säkerställa flöden av storskalig testning. Kapaciteten har ökat successivt och påverkar antalet fall som bekräftas samt att andelen rapporterade fall som inte är i behov av sjukhusvård ökar.

Provtagningen bland barn fram till och med sommaren 2020 fokuserats på de barn som kommit till vården för sina symtom. Folkhälsomyndigheten rekommenderade den 31 augusti att barn från förskoleklass och uppåt bör provtas om de uppvisar symtom för att om möjligt kunna återgå till skolan om de testat negativt för covid-19. Under veckorna i samband med skolstart och tillbakagång i arbete efter semestern syns en ökning av antalet provtagna och [den bredare provtagningen](#) medför att fler skolbarn provtas. Barn under 6 år rekommenderas att i första hand stanna hemma när de är sjuka, utan provtagning. Mer finns att läsa på [Folkhälsomyndighetens webbplats](#).

Efterfrågan på testning har sedan början av november varit större än tillgången i flera regioner. Därför införde Folkhälsomyndigheten en rad åtgärder i samarbete med regionerna med start 18 november för att se till att de som verkligen behöver testa sig också kan göra det, läs mer om [ansvarsfull testning](#). Förändringar i provtagningen under olika delar av pandemin påverkar möjligheten att följa utvecklingen över tid eftersom olika grupper har provtagits i varierande omfattning under olika tidsperioder.

Insamlingen av data över testade individer sker på aggregerad nivå genom frivillig veckovis rapportering från landets laboratorier. Sedan vecka 40 rapporteras data över antalet testade individer per åldersgrupp. Se även *Antal provtagna individer, analyserade tester och antal fall* i tabell- och figurbilagan samt [Folkhälsomyndighetens webbplats](#).

För statistik om fall på äldreboenden hänvisas till [Socialstyrelsens statistik bland äldre utifrån boendeform](#). Antalet fall på äldreboenden under mars-april är inte fullt jämförbart med antalet efter denna period på grund av skillnader i provtagningen över tid.

Uppgifterna om sjukhusvårdade fall baseras på Socialstyrelsens särskilt insamlade slutenvårdsdata från regionerna samt patientregistrets månadsrapportering. Data som ingår är förstagångsvårdkontakter med diagnoskod covid-19 (U07.1-U07.2) som huvud- eller bidiagnos eller vårdkontakter som saknar diagnoskod men där patienten fått en laboratoriebekräftad diagnos enligt SmiNet inom fyra veckor innan eller två veckor efter inskrivningsdatum. I statistiken räknas en patient bara en gång även om det skulle förekomma fler än ett vårdtillfälle. Patienter som läggs in direkt på intensivvårdsavdelning ingår i statistiken över sjukhusinlagda patienter. Inrapportering sker med viss eftersläpning varför antalet de senaste 4 veckorna är preliminära. Även data från tidigare veckor kompletteras, då enstaka regioner har lång fördröjning i rapporteringen. Det slutgiltiga antalet patienter som vårdats på sjukhus kommer att förändras allt eftersom det inkommer mer uppgifter till Socialstyrelsen. Läs mer om data samt se ytterligare sammanställningar på [Socialstyrelsens webbplats](#). Statistiken på webbplatsen uppdateras varje vecka.

Statistiken över avlidna i veckorapporten baseras på data som hittills rapporterats till Folkhälsomyndigheten, skillnader mot den regionala rapporteringen förekommer. Dödsfallen innefattar personer som har fått en laboratoriebekräftad covid-19-diagnos och är rapporterade som avlidna i databasen SmiNet. Dödsfallen har antingen rapporterats avlidna av behandlande läkare eller har enligt folkbokföringen avlidit inom 30 dagar efter en covid-19-diagnos. I ett begränsat antal fall kan det vara känt av Smittskydds enheten att dödsorsaken inte varit relaterad till covid-19 och då tas dödsfallet bort ur statistiken.

Data som presenteras i rapporten är preliminära och kan komma att kompletteras i efterhand. De presenteras enligt de uppgifter som finns i respektive övervakningssystem. Där uppgift om kön presenteras gäller det juridiskt kön.

Den 26 november ändrades [falldefinitionen](#) för vad som skall betraktas som ett bekräftat fall av covid-19 till att även inkludera påvisning av antigen, tidigare ingick enbart de som provtagits och analyserats för pågående infektion med nukleinsyrapåvisning (PCR-test). I antalet bekräftade fall ingår inte fall med positivt antikroppstest.

Se [statistik över genomförda tester](#) där även antikroppstest redovisas.

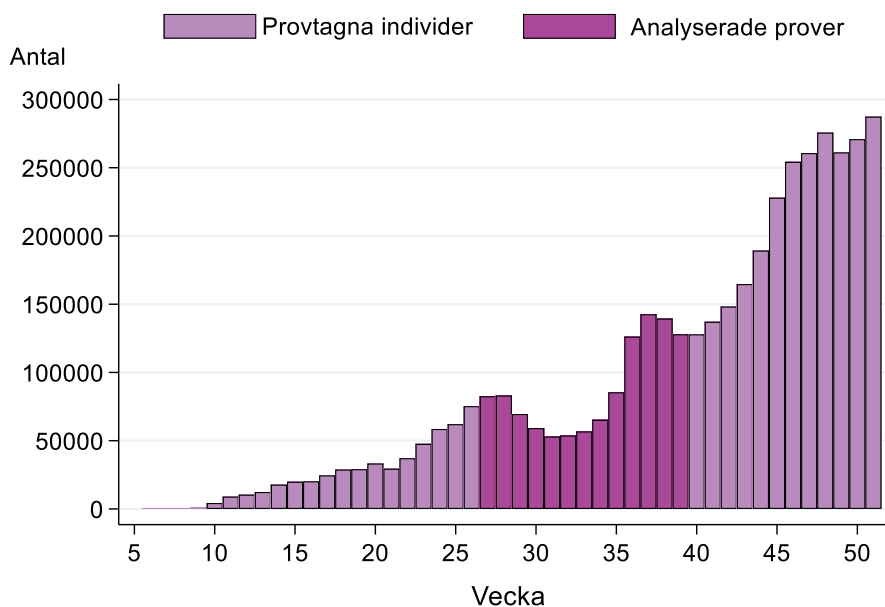
Fördjupad statistik

Antal provtagna individer och antal fall

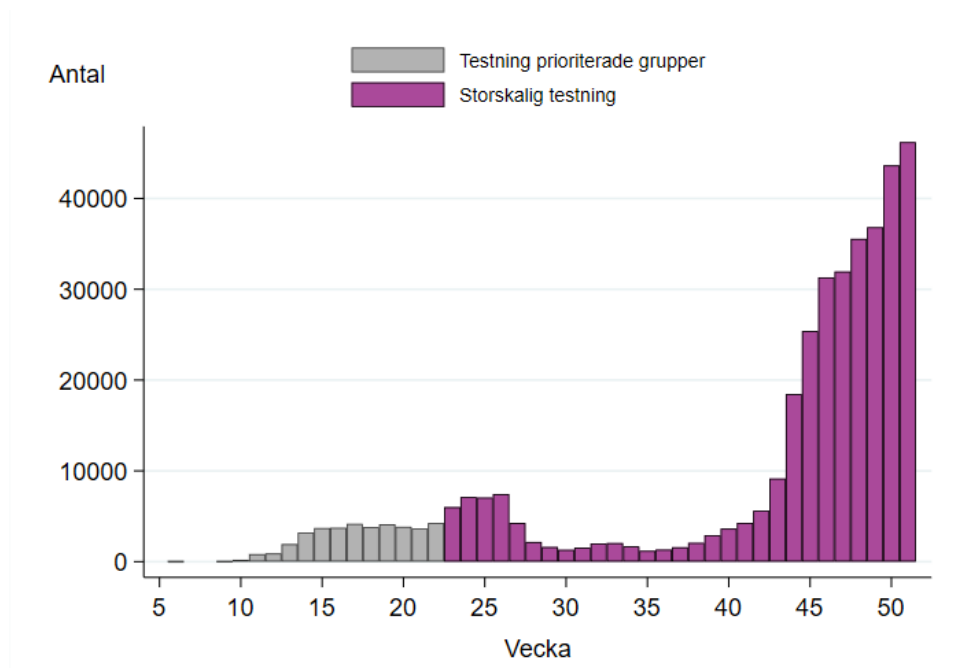
Under vecka 51 provtogs 287 428 individer, jämfört med 270 944 individer under vecka 50, se Figur 1A. Fram till och med vecka 51 har totalt 384 000 bekräftade fall rapporterats. Under vecka 51 rapporterades 46 210 bekräftade fall, se Figur 1B. Nationellt var incidensen 447 fall per 100 000 invånare under vecka 51. Incidensen över 14 dagar (vecka 50 och 51 sammanlagt) var 870 fall per 100 000 invånare.

Uppdaterad information om antal testade individer finns på [Folkhälsomyndighetens webbplats](#). Figur 1B har två färgskiftningar för att förtydliga att provtagningen under perioden före vecka 23 i stor utsträckning endast utfördes bland personer inom prioriterade grupper, medan provtagningen perioden efter det utökades till att innefatta alla med symtom (läs mer under *Kommentarer till statistiken*). Eftersom provtagningsstrategierna skiljt sig åt under dessa två perioder är det inte möjligt att rakt av jämföra antalet rapporterade fall mellan de olika tidsperioderna.

Figur 1A. Antal provtagna individer per vecka för vecka 6 till 26 samt från vecka 40, och antal utförda tester vecka 27 till 39.



Figur 1B. Antal bekräftade fall av covid-19 per vecka uppdelat efter testning av prioriterade grupper och storskalig testning.



Figuren inkluderar inte fall diagnostiserade inom sentinelövervakningen.

Fall på äldreboenden

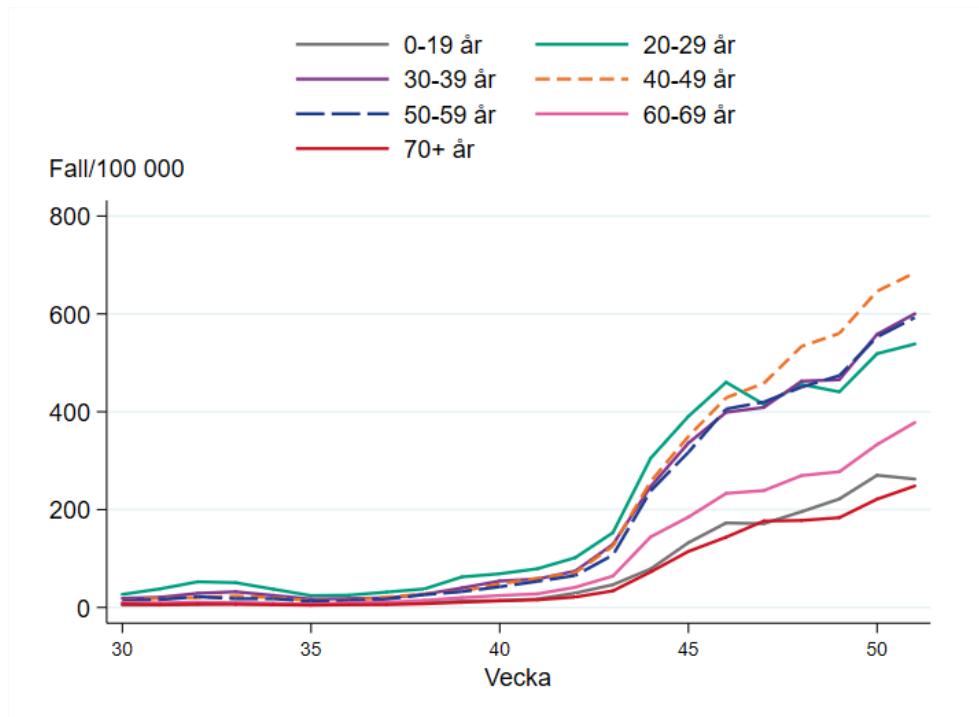
För aktuell statistik om fall på äldreboende hänvisas till [Socialstyrelsens statistik bland äldre utifrån boendeform](#). Antalet fall på äldreboenden under vecka 49 är högre än högsta antalet under mars-april. Eftersom man i början av pandemin inte hade möjlighet att provta alla med symtom är det troligt att färre fall blev laboratoriebekräftade under denna period. Antalet under mars-april är därför inte jämförbart med antalet efter det.

Åldersfördelning

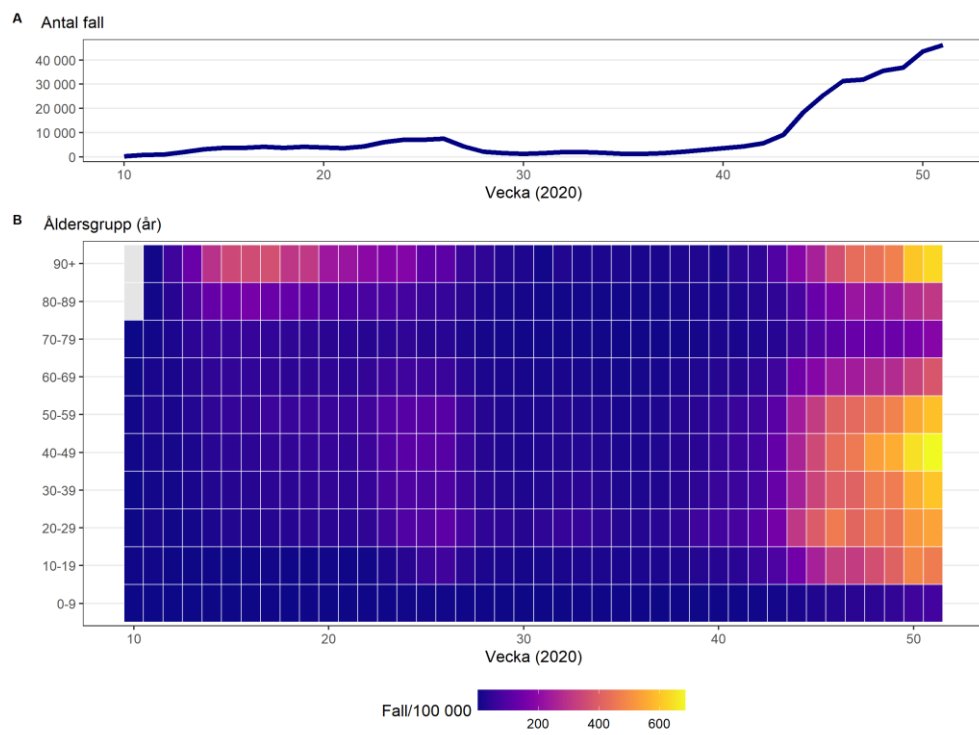
Under vecka 51 var incidensen statistiskt säkerställt högre i alla tioåriga åldersgrupper jämfört med medelvärdet av incidensen under föregående tre veckor (vecka 48–50). Incidensen var högst i åldersgruppen 40–49 år, följt av 30–39, 50–59 år och 20–29 år.

I Figur 2A visas incidensen av bekräftade fall (fall per 100 000 invånare) per vecka och åldersgrupp från vecka 30 framåt. Figur 2B visar det totala antal bekräftade fall (övre diagrammet) samt incidensen per åldersgrupper 100 000 invånare (nedre diagrammet) från vecka 10 till och med aktuella rapportvecka. Varje fyrkant i nedre diagrammet representerar en vecka och åldersgrupp. En mer orange-gul färg visar på en högre incidens, en mörkare blå färg visar på en lägre incidens.

Figur 2A. Incidens av bekräftade fall per vecka och åldersgrupp (fall per 100 000 invånare), vecka 30 till och med aktuell rapportvecka.



Figur 2B. Antal bekräftade fall av covid-19 per vecka (A) och incidens av bekräftade fall per vecka och åldersgrupp (fall per 100000 invånare) (B)



Geografisk fördelning

Under vecka 51 ökade antalet fall i 15 regioner i jämförelse med medelvärdet för antalet fall under föregående tre veckor (statistiskt säkerställd ökning). I jämförelse med föregående vecka ökade antalet i nio regioner (statistisk säkerställd ökning). Högst ökning mellan vecka 50 och 51 sågs i regionerna Gävleborg (61 procent), Kronoberg (32 procent), Västra Götaland (21 procent), Jönköping (18 procent), Kalmar (16 procent) och Jämtland Härjedalen (16 procent). Under vecka 51 minskade antalet fall i fyra regioner i jämförelse med medelvärdet för antalet fall under föregående tre veckor (statistiskt säkerställd minskning): Stockholm, Västmanland, Gotland och Norrbotten. I jämförelse med föregående vecka minskade antalet i tre regioner (statistisk säkerställd minskning). Störst minskning mellan vecka 50 och 51 sågs i Norrbotten (22 procent) och Gotland (16 procent).

Incidensen var vecka 51 högst i region Gävleborg (872 per 100 000), följt av Skåne (678 per 100 000) och Västernorrland (530 per 100 000).

I tabell- och figurbilagan inkluderas även diagram för varje region över tid (Figur B1) samt kartor med incidens från vecka till vecka (Figur B2). Data över antalet bekräftade fall, IVA-vårdade och avlidna bekräftade fall per region presenteras i data som går att ladda ner [från vår webbplats](#). Skillnader i incidensen mellan regionerna speglar såväl skillnader i smittspridningen som provtagningen. Se även [veckostatistik per region respektive kommun](#).

Sjukhusvårdade fall

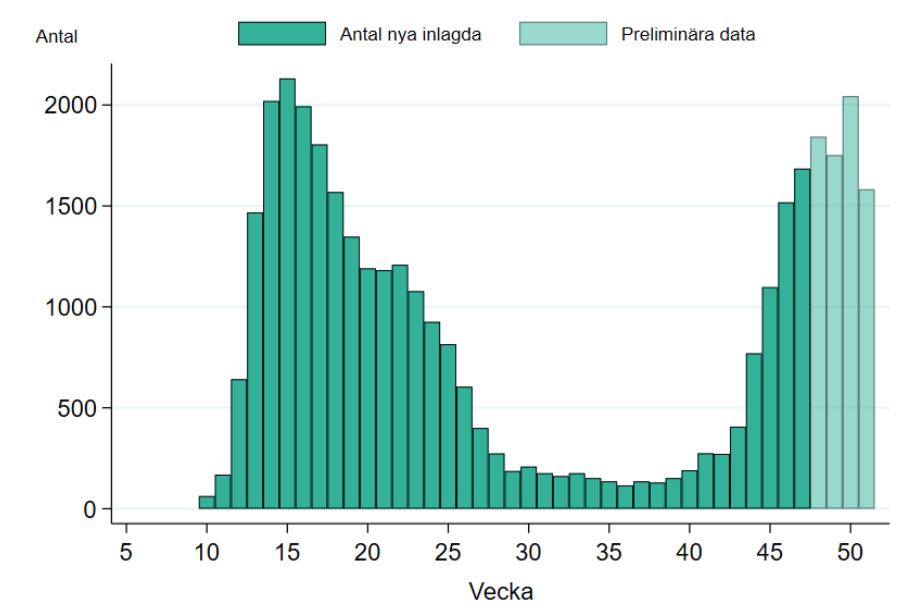
Nyinlagda på sjukhus

Socialstyrelsen samlar statistik om sjukhusvårdade covid-19 patienter. Patienter som läggs in direkt på intensivvårdsavdelning ingår i statistiken över sjukhusinlagda patienter. Inrapportering sker med viss eftersläpning varför antalet de senaste fyra veckorna är preliminära. Även data från tidigare veckor kompletteras, då enstaka regioner har lång fördröjning i rapporteringen. Läs mer om statistiken i avsnittet *Kommentar till statistiken*.

Hittills har drygt 2000 respektive 1 500 patienter rapporterats nyinlagda på sjukhus under vecka 50 respektive vecka 51, se Figur 3. På grund av eftersläpning i rapporteringen kommer antalet nyinlagda per vecka sannolikt att justeras uppåt, i synnerhet vad gäller de senaste fyra veckornas data. Det högsta antalet nyinlagda patienter under våren sågs vecka 15 med cirka 2 100 patienter.

Data över nyinlagda patienter per vecka presenteras på [Socialstyrelsens webbplats](#), exempelvis åldersfördelningen över tid.

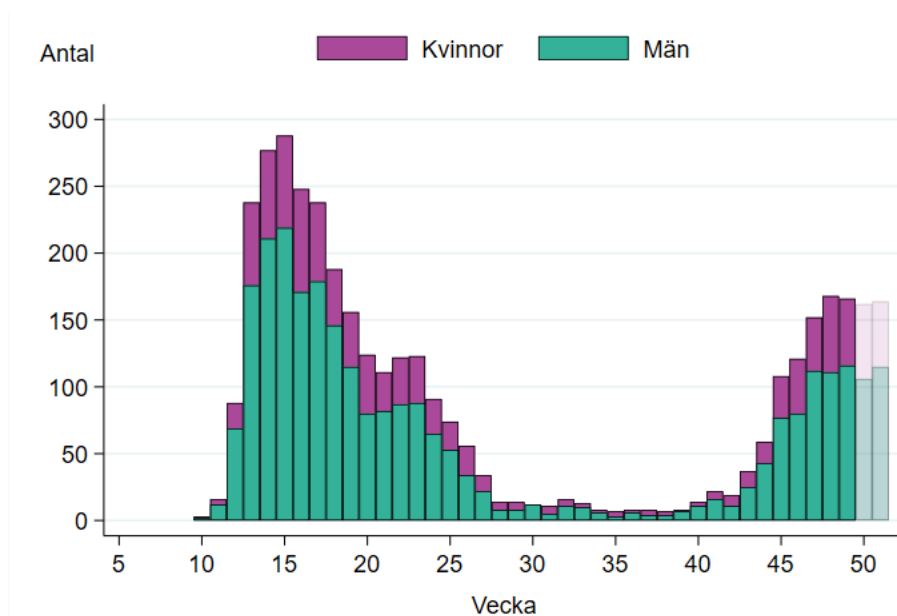
Figur 3. Antal nya sjukhusvårdade patienter med diagnoskod covid-19, eller vårdkontakter som saknar diagnoskod men där patienten fått en laboratoriebekräftad diagnos enligt SmiNet inom fyra veckor innan eller två veckor efter inskrivningsdatum.



Intensivvårdade fall

Hittills har 164 nya intensivvårdade patienter med bekräftad covid-19 rapporterats för vecka 51, vilket är ungefär lika många som föregående vecka (162 patienter), se Figur 4. Patienterna rapporterades från 19 regioner. Hittills under pandemin har 3 793 intensivvårdade patienter med covid-19 rapporterats. För perioden vecka 30 och senare var medelåldern för patienter som påbörjat intensivvård 63 år och av andelen IVA-vårdade som tillhör en riskgrupp var 79 procent.

Figur 4. Antal nya intensivvårdade patienter med laboratoriebekräftad covid-19 per kön och vecka.



*Viss fördröjning i rapporteringen betyder att antalet intensivvårdade patienter per vecka kan komma att revideras.

Aktuell beläggning på sjukhus och IVA

Data över hur många patienter som vårdas på sjukhus och inom intensivvården just nu presenteras dagligen på Folkhälsomyndighetens webbplats på sidan om [analyser och prognoser om covid-19](#), se rubriken *Vårdbelastning – aktuell beläggning*. Data visas nationellt samt för varje region. Dessa data hämtas in dagligen från respektive regions webbplats. Viss eftersläpning kan förekomma beroende på när regionernas uppgifter uppdateras.

Socialstyrelsen presenterar på sin [webbplats](#) sedan början av december också data över antalet patienter med covid-19 som vårdas på intensivvårdsavdelning eller på vanlig vårdavdelning. Data bygger på rapportering från regionerna samt från Svenska intensivvårdsregistret. Rapportering av beläggning på vanlig vårdavdelning sker med viss eftersläpning varför data över de senaste veckorna är preliminära.

Avlidna

Dödsorsak covid-19

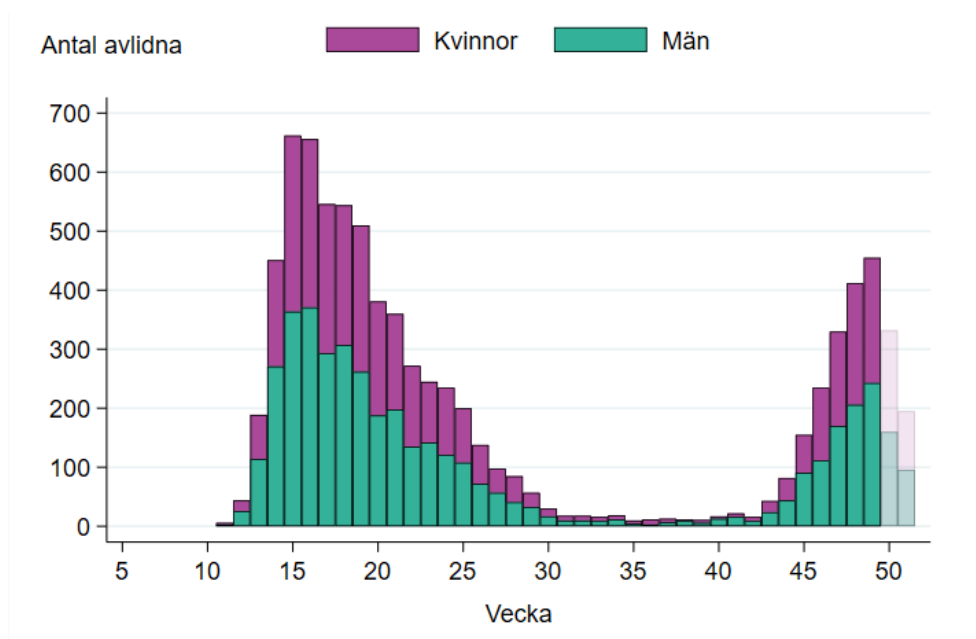
Data över avlidna med underliggande dödsorsak covid-19 publiceras onsdagar varje vecka på [Socialstyrelsens webbplats](#). Där finns statistik över åldersfördelning, regionsfördelning, samsjuklighet samt antal avlidna per dag. För mer information om hur Folkhälsomyndigheten och Socialstyrelsen följer statistiken över avlidna, se [faktablad på Socialstyrelsens webbplats](#).

Avlidna bekräftade fall

Fram till och med vecka 51 hade 8 132 dödsfall bland personer med bekräftad covid-19-infektion rapporterats med datum då dödsfallet inträffade, se Figur 5. Data presenteras enligt avlidendatum i rapporteringssystemet SmiNet. De fåtal dödsfall som finns rapporterade utan dödsdatum (24 dödsfall) ingår inte. I Tabell B1 i tabell- och figurbilagan presenteras antalet avlidna bekräftade fall per vecka undantaget de två senaste veckorna.

För aktuell statistik om avlidna bland fall på äldreboende hänvisas till [Socialstyrelsens statistik bland äldre utifrån boendeform](#).

Figur 5. Antal avlidna bekräftade fall per kön per vecka.



*Data för de två senaste veckorna är preliminära och förväntas stiga.

Överdödlighet

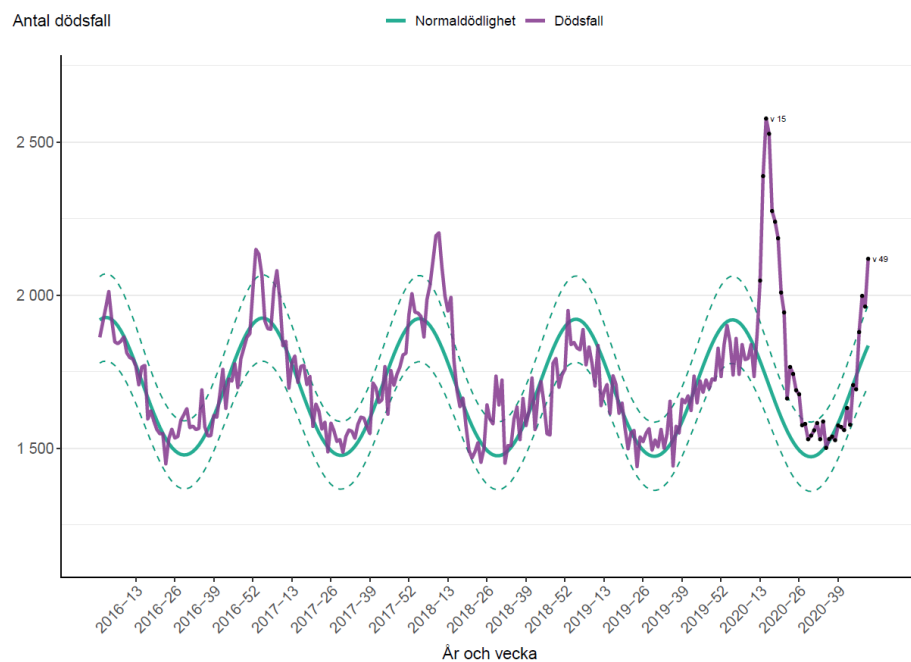
För att komplettera analysen av antalet avlidna laboratoriebekräftade fall analyserar Folkhälsomyndigheten även data på antalet dödsfall i Sverige varje vecka (oavsett orsak) genom en statistisk modell. Läs mer i beskrivning [övervakningssystemen för covid-19](#). Eftersläpning i inrapportering av data gör att det är för tidigt att uppskatta överdödligheten de två senaste veckorna men även längre bak i tiden sker viss efterrapportering av dödsfall.

Från vecka 47 syns åter igen en överdödlighet i Sverige. För vecka 49 rör det sig om cirka 280 dödsfall över antalet som är förväntat för årstiden. En närmare analys visar på en överdödlighet bland befolkningen 70 år och äldre, och i högre grad för män än för kvinnor, i linje med statistiken över avlidna bekräftade fall. Utifrån NUTS-1-indelningens storregioner syns en överdödlighet från vecka 49 i hela landet.

Tabell B1 i tabell- och figurbilagan visar överdödligheten, antalet avlidna bekräftade covid-19-fall, samt förhållandet mellan dessa. För ytterligare diagram uppdelat på fler redovisningsgrupper, och i relation till antalet avlidna bekräftade fall, se separat rapport som uppdateras veckovis på [Folkhälsomyndighetens webbplats](#) under rubriken *Överdödlighet*.

I Figur 6 nedan ses det förväntade antalet dödsfall i grönt och det verkliga antalet dödsfall i lila. En viss variation i antalet dödsfall är förväntad, vilket illustreras med de streckade linjerna som markerar det 95-procentiga konfidensintervallet för normaldödligheten – det vill säga, om den faktiska dödligheten ligger inom dessa linjer är den inte på en signifikant förhöjd nivå.

Figur 6. Antal dödsfall i Sverige i alla åldrar samt förväntat antal dödsfall per vecka 2016-2020, till och med vecka 49.



Observera att y-axeln på diagrammet börjar vid cirka 1 150.

Sentinelprovtagning inom öppenvård

Genom sentinelövervakningen tar läkare inom öppenvården näsprov från patienter med influensaliknande sjukdom som Folkhälsomyndigheten analyserar.

Provtagningen är vanligtvis en del av influensaövervakningen och sedan vecka 10 analyseras proverna för covid-19. Under vecka 15 till 39 analyserades proverna endast för covid-19. Övervakningen av influensa påbörjades igen från vecka 40.

För vecka 51 analyserades 23 prover varav 3 prov var positiva för covid-19. På grund av det låga antalet prover är trender inom sentinelövervakningen svårtolkade.

Specialavsnitt

Helgenomsekvensering av svenska SARS-CoV-2 prover

Från Sverige finns i den internationella databasen [GISAID](#) 320 sekvenserade prover från patienter provtagna under vecka 24 till 44. Totalt rapporterades 39 olika genetiska grupper under perioden, varav sex är dominerande. I Sverige dominerade under våren och den tidiga sommaren främst B.1.1 och B.1. Dessa grupper fortsatte att dominera under sommaren och in i början av hösten när andelen av genetisk grupp B.1.177 ökade. Under perioden ser man hur B.1.1 dominans byts ut mot B.1.177 under början på hösten för att i slutet av perioden vara i princip undanträngd.

Under vecka 24-34 utgör B.1.1 38 procent av sekvenserna för att under vecka 34-44 enbart utgöra 17 procent av det totala antalet, B.1.177 går samtidigt från 0,6 procent till 24 procent. Tre grupper skiljer sig från de internationella: B.1.227, B.1.1.261 samt B.1.1.302. Dessa grupper är klassade som skandinaviska genetiska grupper och utgör totalt 23 procent av sekvenserna under perioden. B.1.1.302 och B.1.227 är svenska grupper, som härstammar från de genetiska grupperna som förekom i Sverige under våren. B.1.1.261 är en genetisk grupp som fylogenetiskt har sitt ursprung i Sverige och Danmark. I slutet av perioden (vecka 34-44) finns av dessa tre genetiska grupper enbart B.1.1.302.

Den brittiska varianten (VOC-202012/01) med misstänkt högre spridningshastighet än andra genetiska grupper av SARS-CoV-2 har inte påvisats bland de svenska proverna som hittills sekvenserats.

Mer om resultaten från helgenomskevenseringens av svenska prover publiceras på Folkhälsomyndighetens webbplats, på sidan om [Studier av viruset SARS-CoV-2 arvs massa](#).

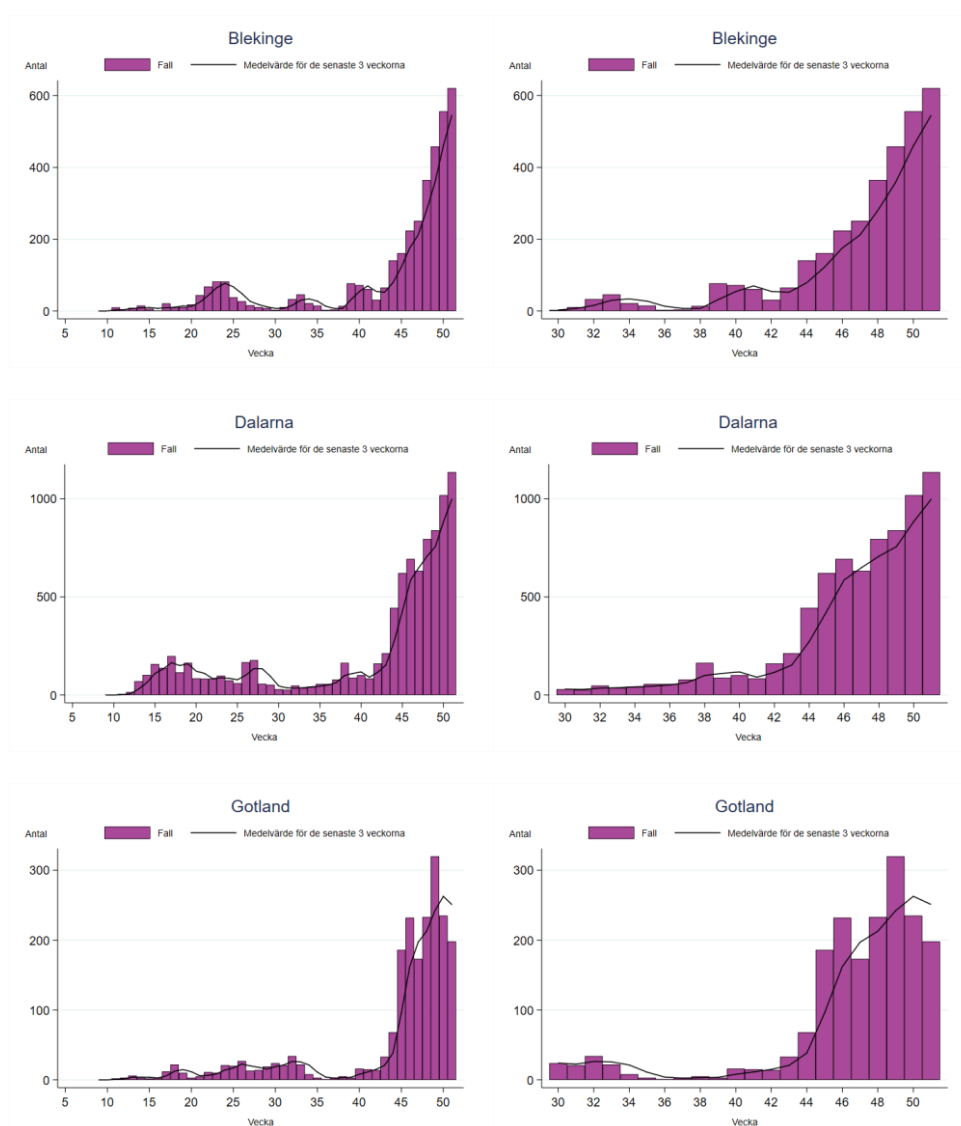
Tabell- och Figurbilaga

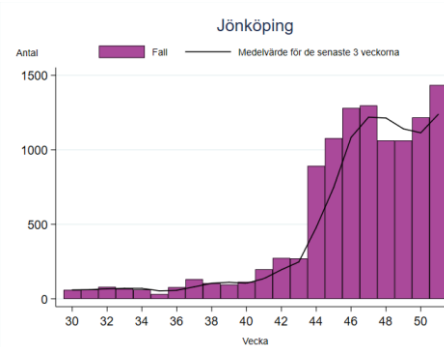
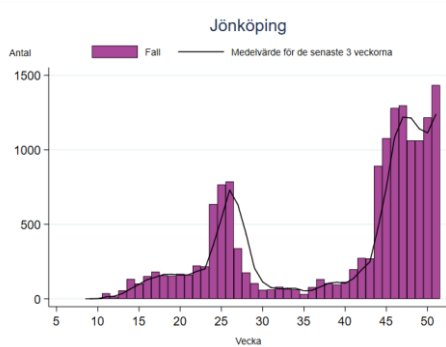
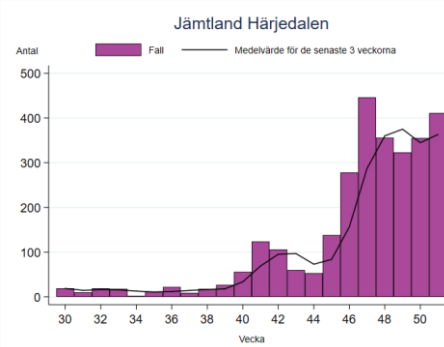
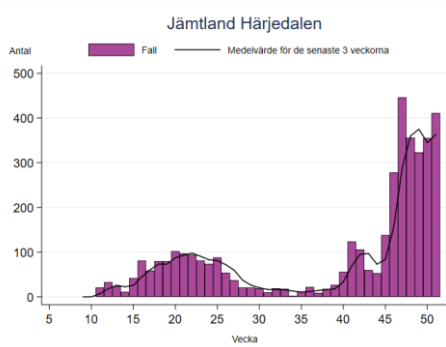
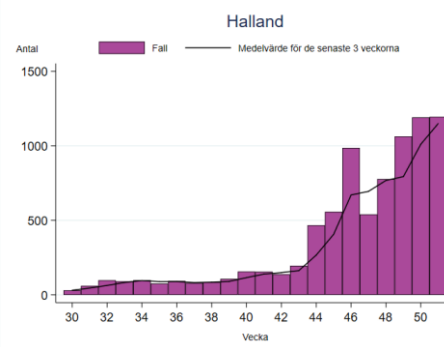
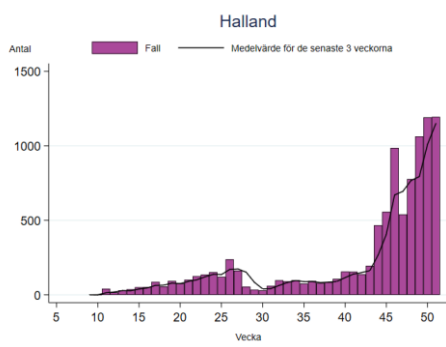
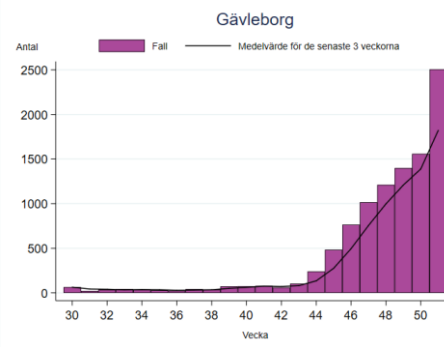
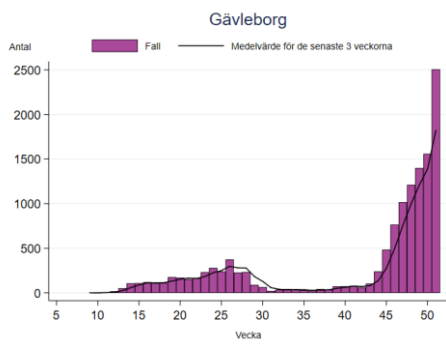
Antal laboratoriebekräftade fall av covid-19 per region

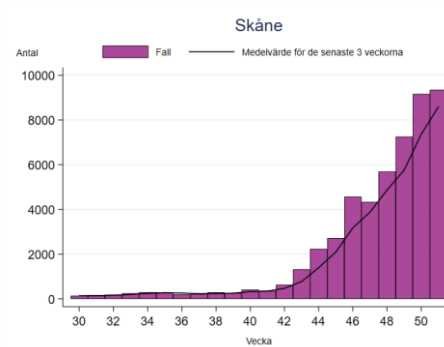
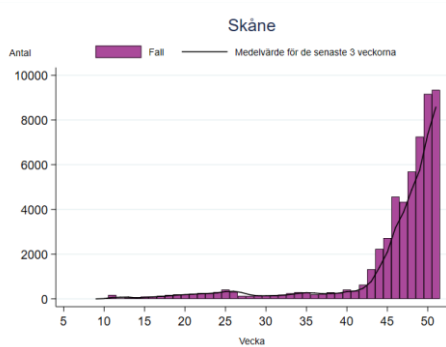
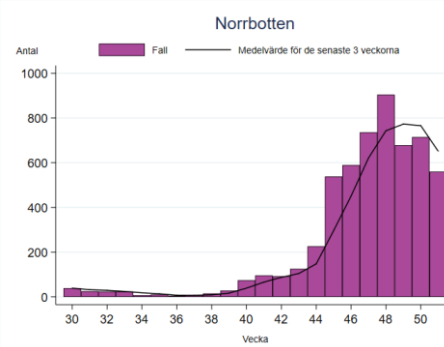
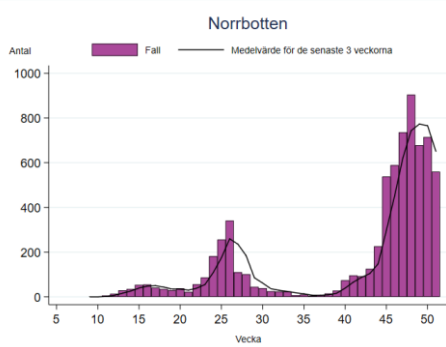
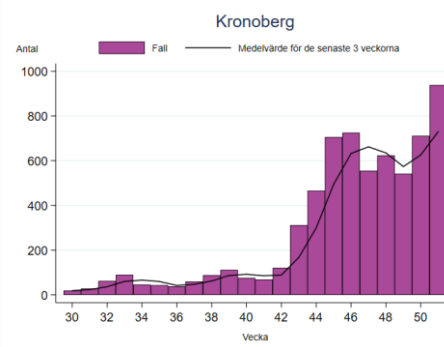
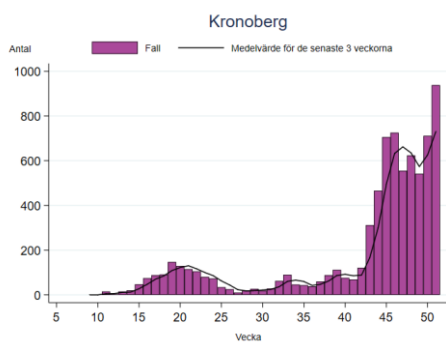
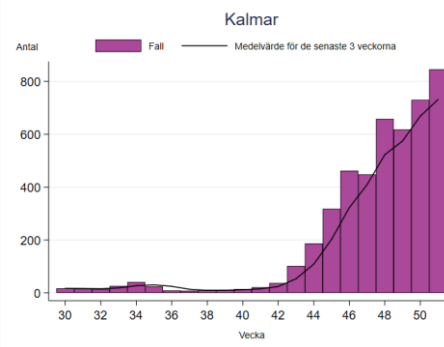
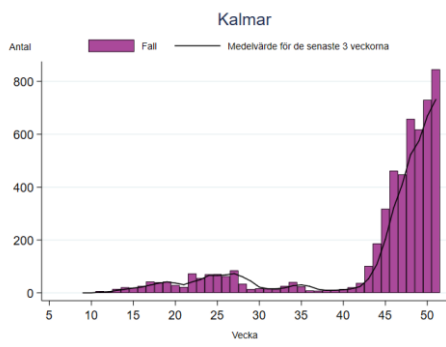
Här presenteras antalet anmälda fall per vecka för varje region för hela perioden samt för perioden från vecka 30. Det rullande medelvärdet över de senaste tre veckorna jämnar ut veckovisa variationer. Mer ingående trendanalyser per regioner presenteras på sidan för [analys och prognos](#).

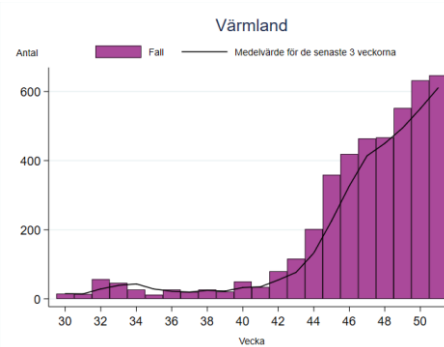
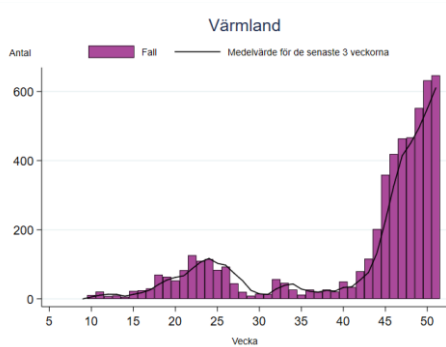
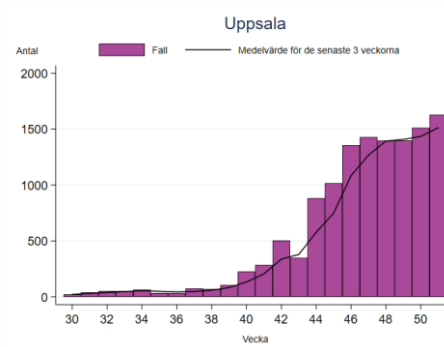
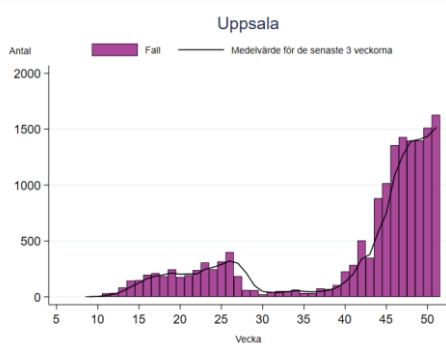
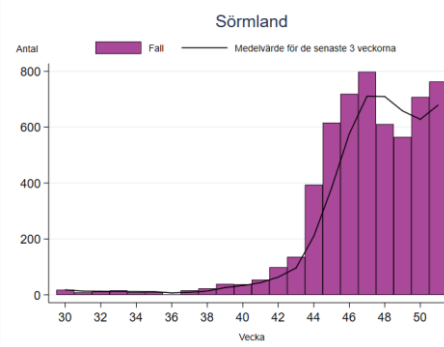
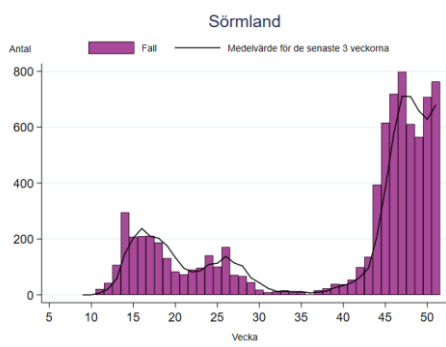
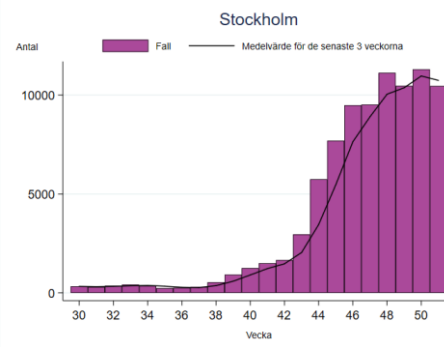
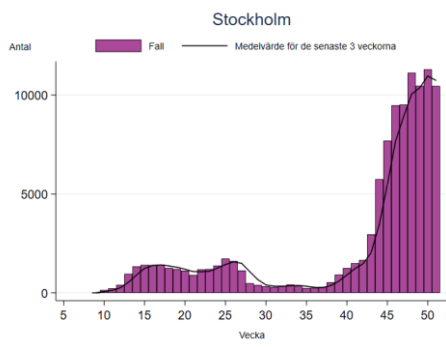
Observera att skalan på y-axeln varierar.

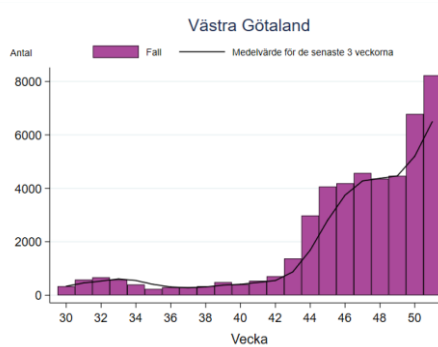
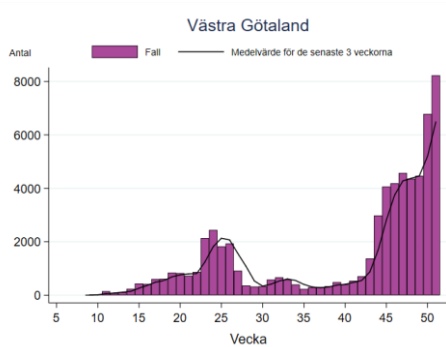
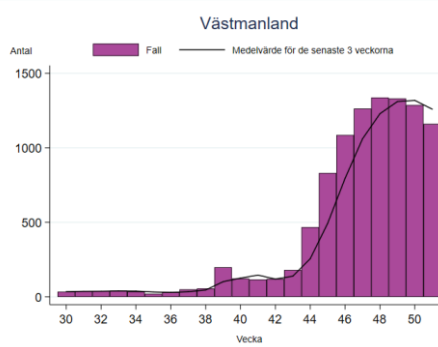
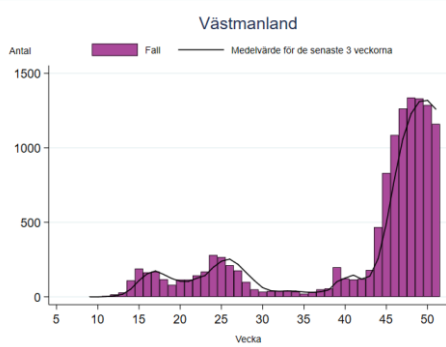
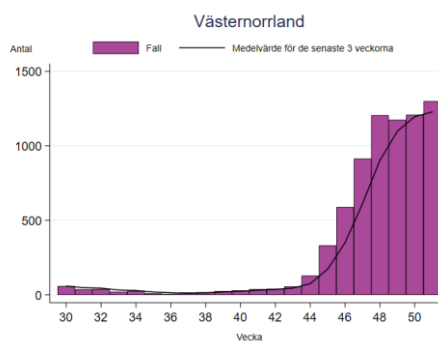
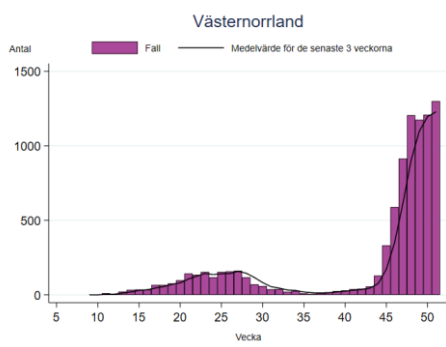
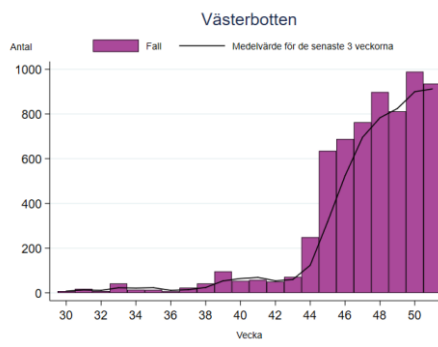
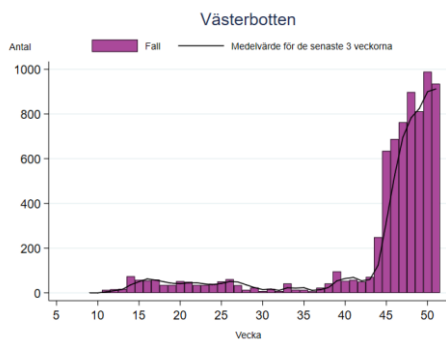
Figur B1. Antal bekräftade fall av covid-19 per vecka för respektive region.

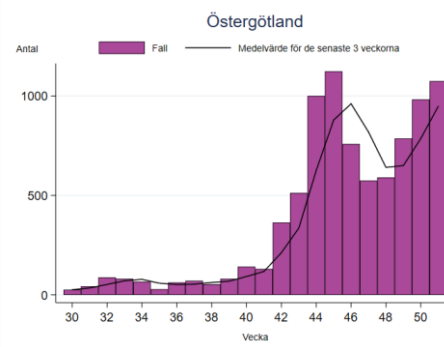
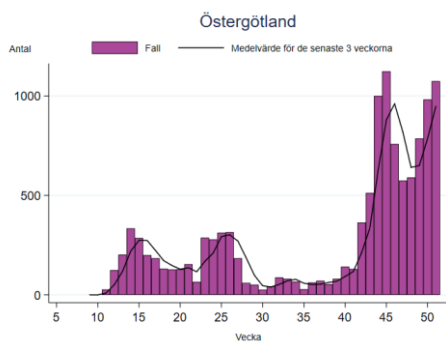
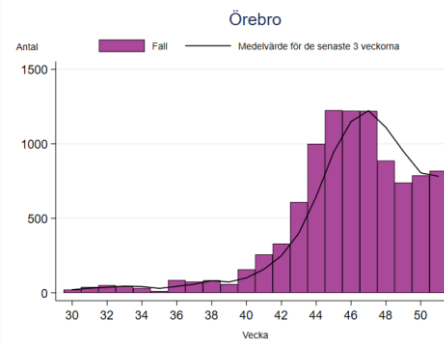
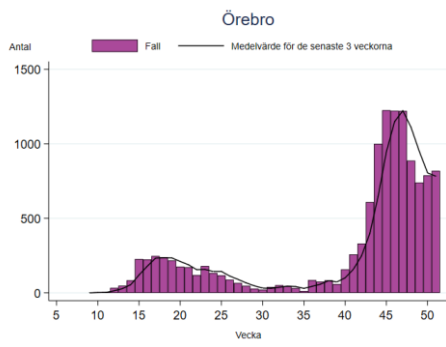








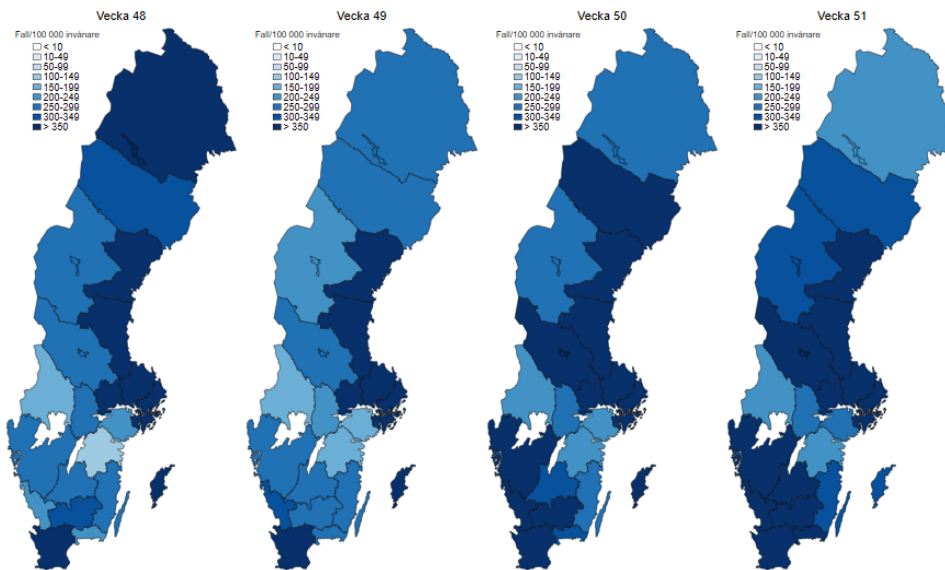




Incidens av covid-19 per region och vecka

Här presenteras den veckovisa incidensen (antalet anmälda fall per 100 000 invånare) för varje region dels med kartor för de senaste fyra veckorna (Figur B2). Veckovisa kartor finns även på Folkhälsomyndighetens [statistiksida](#). Föregående veckors kartor återfinns i tidigare veckorapporter (se [arkivet över veckorapporter](#)).

Figur B2. Incidens av bekräftade fall av covid-19 per vecka för respektive region v 48 till 51.



Överdödlighet och avlidna bekräftade fall

Tabell B1 visar den uppmätta överdödligheten, antalet avlidna bekräftade covid-19-fall, samt förhållandet mellan dessa varje vecka från vecka 40 framåt. Tidigare veckor finns i veckorapporten för vecka 35 och vecka 45, se [arkivsidan för veckorapporterna](#). Veckor där överdödligheten inte är signifikant förhöjd jämfört med förväntat värde markeras med symbolen \times . Negativa värden indikerar att dödligheten ligger under det förväntade värdet.

Tabell B1. Uppmätt över/underdödlighet (antal dödsfall i Sverige i alla åldrar) och antal avlidna bekräftade fall av covid-19 per vecka från vecka 40.

Vecka	Uppmätt över/underdödlighet*	Antal avlidna bekräftade fall*	Andel avlidna bekräftade fall/överdödlighet
40 \times	-35	17	-
41 \times	-70	22	-
42 \times	-24	16	-
43 \times	-105	43	-
44 \times	-2	82	-
45 \times	-43	155	-
46 \times	118	235	>100%
47	210	330	>100%
48	150	412	>100%
49	284	455	>100%

*Statistiken är preliminär. Endast avlidna med ett fastställt dödsdatum inkluderas i antalet avlidna bekräftade fall.

\times Värdet är inte signifikant högre eller lägre än baslinjen för normaldödlighet, baserat på det 95-procentiga konfidensintervallet.

- En andel anges inte vid underdödlighet.